

Rapport de mission de repérage des matériaux et produits de la liste A et B contenant de l'amiante à intégrer au Dossier Technique Amiante (DTA)

Examen réalisé conformément à l'application du décret n°2011-629 du 3 juin 2011 relatif à la protection contre les risques sanitaires liés à une exposition à l'amiante dans les immeubles bâtis, aux arrêtés du 12 décembre 2012 relatif aux critères d'évaluation de l'état de conservation MPCA de la liste A et B et au contenu du rapport de repérage, l'arrêté du 21 décembre 2012 relatif aux recommandations générales de sécurité et au contenu de la fiche récapitulative du DTA, à la norme NF X 46-020 et ses annexes.

Adresse du bien

Adresse :	LES GRANDS PRES
CP - Ville :	53600 EVRON
Référence client :	_0011200013_
Rapport émis le :	24/08/2016
Désignation :	Habitation (Parties communes) - Bâtiment composé de 2 cages et de 3 étages

Sommaire

Rapport	Annexes	
A - Désignation de l'immeuble	Plan de repérage technique	16 pages
B - Propriétaire / Donneur d'ordre	Reportage photographique	6 page(s)
C - Opérateur de repérage	Etat de conservation des matériaux de la liste A	Sans objet
D - Personne autorisant l'émission du rapport	Etat de conservation des matériaux de la liste B	5 page(s)
E - Listes des locaux visités	Fiche d'identification et de cotation des	1 page
F - Conclusion(s) du rapport de mission	prélèvements	
G - Commentaires et réserves	Rapport(s) d'analyse(s) du laboratoire	14 page(s)
H - Locaux ou parties de locaux non visités	Documents	1 page
I - Rapports précédemment réalisés		
J - Objet, méthodologie et cadre juridique de l'intervention		
K - Périmètre de repérage		
L - Conditions de réalisation du repérage		
M - Grille de résultat du repérage		
N - Obligation(s) réglementaire(s) du propriétaire		
N1 - Recommandations de gestion adaptées aux besoins de protection des personnes		
O - Recommandations générales de sécurité		
P - Informations complémentaires		

Présence d'amiante

Oui

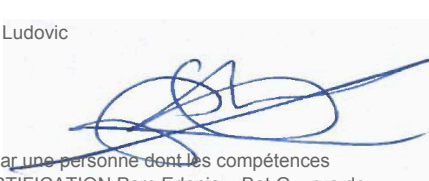

Présence de pièce(s) non visitée(s)

Non

Le présent rapport ne peut être reproduit que dans sa totalité



Renseignements administratifs

A Désignation de l'immeuble		B Propriétaire / Donneur d'ordre	
Adresse du bien :	LES GRANDS PRES 53600 EVRON	Propriétaire :	Donneur d'ordre :
Batiment :	Non communiqué	O.P.H. MAYENNE HABITAT	O.P.H. MAYENNE HABITAT
Etage :	Non communiqué	Adresse :	Adresse :
Références client :	_0011200013_	10 RUE AUGUSTE BEUNEUX - CS 62039 53020 LAVAL CEDEX 9	10 RUE AUGUSTE BEUNEUX - CS 62039 53020 LAVAL CEDEX 9
N° de lot :	Non communiqué - Non communiqué	Date commande :	11/08/2016
Descriptif sommaire :	Bâtiment composé de 2 cages et de 3 étages	Date repérage :	11/08/2016
Date de construction ou permis de construire :		Représentant du donneur d'ordre :	O.P.H. MAYENNE HABITAT
Fonction du bâtiment :	Habitation (Parties communes)	Rapport émis le :	24/08/2016
C Opérateur de repérage		D Personne autorisant l'émission du rapport	
AC Environnement		Nom prénom :	MORA Denis
Siret : 441355914		Fonction :	Responsable technique
Nom prénom : GARDENAT Ludovic		Assurance :	QBE Insurance 031 0004725 (Date de validité : 01/01/2018)
Le présent rapport est établi par une personne dont les compétences sont certifiées par ICERT CERTIFICATION Parc Edonia – Bat G – rue de la Terre Victoria 35760 ST GREGOIRE			
Certification n° : CPDI 4002 V1	Délivré le 23/06/2016		
E Liste des locaux visités			
Plan	Volume	Plan	Volume
SOUS SOL	Vol 1 (caves cage 36)	SOUS SOL	Vol 2 (accès cage 36)
SOUS SOL	Vol 3 (local poubelle) cage 36	SOUS SOL	Vol 4 (local commun)
SOUS SOL	Vol 5 (local poubelle) cage 34	SOUS SOL	Vol 6 (accès cage 34)
SOUS SOL	Vol 7 (caves cage 34)	PC - CAGE 36	Vol 8 (hall d'entrée PC-36)
PC - CAGE 36	Vol 9 (RDC- PC 36)	PC - CAGE 36	Vol 10 (R+1 - PC 36)
PC - CAGE 36	Vol 11 (R+2- PC 36)	PC - CAGE 36	Vol 12 (R+3 - PC 36)
PC - CAGE 34	Vol 13 (hall d'entrée PC-34)	PC - CAGE 34	Vol 14 (RDC- PC 34)
PC - CAGE 34	Vol 15 (R+1 - PC 34)	PC - CAGE 34	Vol 16 (R+2- PC 34)
PC - CAGE 34	Vol 17 (R+3- PC 34)	COMBLES	Vol 18 (combles PC 34+36)
Plan masse-Toiture	Vol 19 (Toiture)	Plan masse-Toiture	Vol 20 (Plan de masse)
façade avant	Vol 21 (façade avant)	Pignon droit	Vol 22 (pignon droit)
façade arrière	Vol 23 (façade arrière)	pignon gauche	Vol 24 (pignon gauche)



Conclusions

F Conclusion(s) du rapport de mission

- Dans le cadre de la mission décrite en tête de rapport, il a été repéré des matériaux et produits contenant de l'amiante

Localisation	Matériau	Critère de décision	
		après analyse	sur décision de l'opérateur
Vol 18 (combles PC 34+36)	Conduit en fibres-ciment		Positif sur jugement personnel
Vol 18 (combles PC 34+36)	Conduit en fibres-ciment		Positif sur jugement personnel
Vol 19 (Toiture)	Matériau compact noir avec fibres visibles	Positif sur analyse	
Vol 10 (R+1 - PC 36)	Conduit en fibres-ciment		Positif sur jugement personnel
Vol 9 (RDC- PC 36)	Conduit en fibres-ciment		Positif sur jugement personnel
Vol 12 (R+3 - PC 36)	Conduit en fibres-ciment		Positif sur jugement personnel
Vol 11 (R+2- PC 36)	Conduit en fibres-ciment		Positif sur jugement personnel
Vol 15 (R+1 - PC 34)	Conduit en fibres-ciment		Positif sur jugement personnel
Vol 17 (R+3- PC 34)	Conduit en fibres-ciment		Positif sur jugement personnel
Vol 16 (R+2- PC 34)	Conduit en fibres-ciment		Positif sur jugement personnel
Vol 14 (RDC- PC 34)	Conduit en fibres-ciment		Positif sur jugement personnel

G Commentaire(s) et réserve(s)

Commentaire n°1

Le diagnostic amiante a été réalisé en simulant une prestation type démolition afin de repérer l'ensemble des matériaux susceptible de contenir de l'amiante. Cependant le bâtiment n'est pas à démolir. De plus il n'est pas vide de meubles. Des réserves sont émises sur les matériaux non accessibles sans destruction importante ou démontage d'éléments de la construction. Réserves sur : Les matériaux présents entre les doublages et la maçonnerie, invisibles sans dépose du doublage. Les sorties de conduits sur les façades extérieures avec caches intérieurs empêchant leur repérage si des sondages destructifs ne sont pas effectués. Les matériaux présents dans les plénums, invisibles sans dépose du faux plafond. Les matériaux présents sous le bardage (plaques beiges) présent en façade. Les matériaux présents dans les coffrages verticaux et horizontaux. Les éléments ponctuels de toiture où une nacelle est nécessaire pour être exhaustif. Les réseaux et canalisations présents sous et autour du bâtiment et recouverts par d'autres matériaux, (exemple réseau d'évacuation des eaux usées...) Dans le cadre du diagnostic amiante type « avant démolition » dans les parties communes du bâtiment, certains matériaux susceptibles de contenir de l'amiante n'ont pas fait l'objet de prélèvements spécifiques à la demande du client : - Les diverses peintures présentes dans les parties communes (Peinture sur les portes, fenêtres, garde-corps, plafond...)

H Locaux ou parties de locaux non visités

Liste des locaux ou parties de locaux, composants ou parties de composants qui n'ont pu être visités et pour lesquels des investigations complémentaires sont nécessaires afin de statuer sur la présence ou l'absence d'amiante conformément aux articles R1334-15 à R1334-18 du Code de la Santé Publique:

Localisation	Justification(s)	Investigations supplémentaires
Néant	Néant	Néant



Condition de repérage

I Rapports précédemment réalisés

Date	Références	Principales conclusions
cf fiche récapitulative	cf fiche récapitulative	cf fiche récapitulative

J Objet, méthodologie et cadre juridique de l'intervention

Objet de la mission : Mise à niveau réglementaire des DTA existants, établissement du rapport de repérage des matériaux et produits de la liste A et B de n°annexe 13-9 du code de la santé publique.

Obligation réglementaire de la constitution du DTA : le présent rapport devra être joint aux autres pièces réglementaires constitutives du Dossier Technique Amiante du bien désigné en page de garde.

Méthodologie : rechercher, identifier, localiser et évaluer l'état de conservation des produits de la liste A et B. Pour les matériaux de la liste B, leur risque de dégradation lié à l'environnement est également évalué.

Cadre juridique :

- des articles R.1334-16, R.1334-20, R.1334-21, R 1334-23, R 1334-27 du Code de la Santé Publique
- du décret n°2011-629 du 3 juin 2011 relatif à la protection de la population contre les risques sanitaires liés à une exposition à l'amiante dans les immeubles bâtis
- de l'arrêté du 12 décembre 2012 relatif aux critères d'évaluation de l'état de conservation des matériaux et produits de la liste A contenant de l'amiante et au contenu du rapport de repérage
- de l'arrêté du 12 décembre 2012 relatif aux critères d'évaluation de l'état de conservation des matériaux et produits de la liste B contenant de l'amiante et au contenu du rapport de repérage
- de l'arrêté du 21 décembre 2012 relatif aux recommandations générales de sécurité et au contenu de la fiche récapitulative du « dossier technique amiante »

Limite de la mission:

En aucun cas, les résultats de la présente mission ne peuvent être utilisés comme seul repérage préalable à la réalisation de travaux, à la démolition.

K Périmètre de repérage

Notre périmètre d'intervention englobe l'ensemble des locaux ou parties de l'immeuble concerné par la mission de repérage et figurant sur le schéma de repérage joint en annexe à l'exclusion des locaux ou parties d'immeuble n'ayant pu être visités (cf. paragraphe H).

La liste des locaux ou parties de locaux visités sont listés dans le tableau des résultats détaillés (cf. paragraphe E: Liste des locaux visités)



L Condition de réalisation du repérage

Programme de repérage

Le programme de repérage de la présente mission, mentionné à l'article R.1334-20 est défini dans l'annexe 13-9 du code de la santé public, modifié par le décret 2011-629 à savoir:

Liste A mentionnée à l'article R 1334-20

COMPOSANT A SONDER OU A VERIFIER

Flocages
Calorifugeages
Faux plafonds

Liste B mentionnée à l'article R 1334-20

COMPOSANT DE LA CONSTRUCTION

PARTIE DU COMPOSANT A VERIFIER OU A SONDER

COMPOSANT DE LA CONSTRUCTION	PARTIE DU COMPOSANT A VERIFIER OU A SONDER
	1. Parois verticales intérieures
Murs et cloisons "en dur" et poteaux (périphériques et intérieurs).	Enduits projetés, revêtements durs (plaques menuiserie, amiante-ciment) et entourages de poteaux (carton, amiante-ciment, matériau sandwich, carton + plâtre), coffrage perdu.
Cloisons (légères et préfabriquées), gaines et coffres.	Enduits projetés, panneaux de cloisons.
	2. Planchers et plafonds
Plafonds, poutres et charpentes, gaines et coffres.	Enduits projetés, panneaux collés ou vissés.
Planchers	Dalles de sol.
	3. Conduits, canalisations et équipements intérieurs
Conduits de fluides (air, eau et autres fluides...).	Conduits, enveloppe de calorifuges.
Clapets / volets coupe feu	Clapets, volets, rebouchage.
Portes coupe feu	Joints (tresses, bandes).
Vides ordures	Conduits.
	4. Eléments extérieurs
Toitures.	Plaques, ardoises, accessoires de couverture (composite, fibres-ciment), bardeaux bitumineux.
Bardages et façades légères.	Plaques, ardoise, panneaux (composites, fibre-ciment).
Conduits en toiture et façade.	Conduits en amiante-ciment : eaux pluviales, eaux usées, conduits de fumée.



M Grille de résultats du repérage

Localisation	Categorie	Composant	Partie de composant	Liste	Descriptif de l'action menée			Laboratoire			Conclusion	Etat de conservation
					Réf action	Description	Précision	Ref pré.	Descriptif	Résultat		
COMBLES												
Vol 18 (combles PC 34+36)	Parois verticales intérieures et enduits	Murs et cloisons	Enduit ciment	B	P27	Réalisation d'un prélèvement	gris clair sur cheminée	P27	Enduit compact gris	Négatif	Négatif sur analyse	
Vol 18 (combles PC 34+36)	Parois verticales intérieures et enduits	Murs et cloisons	Enduit ciment	B	P27	Sondage et extension de la zone homogène du prélèvement P27	gris clair sur cheminée	P27	Enduit compact gris	Négatif	Négatif sur analyse	
Vol 18 (combles PC 34+36)	Conduits, canalisations et équipements	Vide ordure	Conduit en fibres-ciment	B	S107	Ventilation VO PC36					Présence sur jugement personnel de l'opérateur de repérage	EP
Vol 18 (combles PC 34+36)	Conduits, canalisations et équipements	Vide ordure	Conduit en fibres-ciment	B	S108	Ventilation VO PC 34					Présence sur jugement personnel de l'opérateur de repérage	EP
Vol 18 (combles PC 34+36)	Parois verticales intérieures et enduits	Murs et cloisons	Enduit plâtre	B	P28	Réalisation d'un prélèvement	blanc autour conduit vmc	P28	Enduit plâtreux blanc en vrac avec poussières	Négatif	Négatif sur analyse	
Vol 18 (combles PC 34+36)	Parois verticales intérieures et enduits	Murs et cloisons	Enduit plâtre	B	P28	Sondage et extension de la zone homogène du prélèvement P28	blanc autour conduit vmc	P28	Enduit plâtreux blanc en vrac avec poussières	Négatif	Négatif sur analyse	
Vol 18 (combles PC 34+36)	Parois verticales intérieures et enduits	Murs et cloisons	Enduit ciment	B	P30	Réalisation d'un prélèvement	joint de parpaing combles	P30	Enduit compact gris hétérogène	Négatif	Négatif sur analyse	
Vol 18 (combles PC 34+36)	Parois verticales intérieures et enduits	Murs et cloisons	Enduit ciment	B	P30	Sondage et extension de la zone homogène du prélèvement P30	joint de parpaing combles	P30	Enduit compact gris hétérogène	Négatif	Négatif sur analyse	
Néant												
Néant	Néant	Néant	Néant	Néant	Néant	Néant	Néant	Néant	Néant	Néant	Néant	
PC - CAGE 34												
Vol 15 (R+1 - PC 34) - Vol 17 (R+3- PC 34) - Vol 16 (R+2- PC 34) - Vol 14 (RDC- PC 34)	Parois verticales intérieures et enduits	Murs et cloisons	Enduit ciment	B	S135 - S136 - S137 - S138	Sondage et extension de la zone homogène du prélèvement P5	Béton banché brut	P5	Enduit compact gris hétérogène	Négatif	Négatif sur analyse	



PC - CAGE 34

Vol 15 (R+1 - PC 34) - Vol 17 (R+3- PC 34) - Vol 14 (RDC- PC 34) - Vol 16 (R+2- PC 34)	Parois verticales intérieures et enduits	Cloisons légères ou préfabriquées	Enduits ciment	B	S94 - S95 - S96 - S97	Sondage et extension de la zone homogène du prélèvement P9	joint scellement briques rouges gainés techniques	P9	Enduit plâtreux blanc + matériau gris en faible quantité non séparable	Négatif	Négatif sur analyse	
Vol 16 (R+2- PC 34) - Vol 14 (RDC- PC 34) - Vol 15 (R+1 - PC 34) - Vol 17 (R+3- PC 34)	Parois verticales intérieures et enduits	Murs et cloisons	Enduit ciment	B	S41 - S42 - S43 - S44	Sondage et extension de la zone homogène du prélèvement P17	gris - sous peinture décorative	P17	Enduit gris en vrac hétérogène + matériau plâtreux blanc en faible quantité non séparable	Négatif	Négatif sur analyse	
Vol 17 (R+3- PC 34) - Vol 16 (R+2- PC 34) - Vol 14 (RDC- PC 34) - Vol 15 (R+1 - PC 34)	Parois verticales intérieures et enduits	Murs et cloisons	Enduit plâtre	B	S48 - S49 - S50 - S51	Sondage et extension de la zone homogène du prélèvement P18	Platre sur brique rouges	P18	Enduit plâtreux blanc + peinture non séparable	Négatif	Négatif sur analyse	
Vol 16 (R+2- PC 34) - Vol 14 (RDC- PC 34)	Plafond et faux-plafonds	Plafonds	Enduit ciment + enduit platre	B	S56 - S57	Sondage et extension de la zone homogène du prélèvement P19		P19	Enduit compact gris hétérogène + matériau plâtreux blanc non séparable + peinture non séparable	Négatif	Négatif sur analyse	
Vol 17 (R+3- PC 34)	Plafond et faux-plafonds	Plafonds	Enduit plâtre	B	S106	Sondage et extension de la zone homogène du prélèvement P25	Plafond dernier étage	P25	Enduit plâtreux blanc + peinture non séparable + matériau gris hétérogène non séparable	Négatif	Négatif sur analyse	
Vol 15 (R+1 - PC 34)	Conduits, canalisations et équipements	Vide ordure	Conduit en fibres-ciment	B	S110						Présence sur jugement personnel de l'opérateur de repérage	EP
Vol 17 (R+3- PC 34)	Conduits, canalisations et équipements	Vide ordure	Conduit en fibres-ciment	B	S110						Présence sur jugement personnel de l'opérateur de repérage	EP
Vol 16 (R+2- PC 34)	Conduits, canalisations et équipements	Vide ordure	Conduit en fibres-ciment	B	S110						Présence sur jugement personnel de l'opérateur de repérage	EP



PC - CAGE 34												
Vol 14 (RDC- PC 34)	Conduits, canalisations et équipements	Vide ordure	Conduit en fibres-ciment	B	S110						Présence sur jugement personnel de l'opérateur de repérage	EP
PC - CAGE 36												
Vol 10 (R+1 - PC 36) - Vol 12 (R+3 - PC 36) - Vol 11 (R+2- PC 36) - Vol 9 (RDC- PC 36)	Parois verticales intérieures et enduits	Murs et cloisons	Enduit ciment	B	S131 - S132 - S133 - S134	Sondage et extension de la zone homogène du prélèvement P5	Béton banché brut	P5	Enduit compact gris hétérogène	Négatif	Négatif sur analyse	
Vol 10 (R+1 - PC 36) - Vol 12 (R+3 - PC 36) - Vol 11 (R+2- PC 36) - Vol 9 (RDC- PC 36)	Parois verticales intérieures et enduits	Cloisons légères ou préfabriquées	Enduits ciment	B	S90 - S91 - S92 - S93	Sondage et extension de la zone homogène du prélèvement P9	joint scellement briques rouges gaines techniques	P9	Enduit plâtreux blanc + matériau gris en faible quantité non séparable	Négatif	Négatif sur analyse	
Vol 10 (R+1 - PC 36)	Parois verticales intérieures et enduits	Murs et cloisons	Enduit ciment	B	P17	Réalisation d'un prélèvement	gris - sous peinture décorative	P17	Enduit gris en vrac hétérogène + matériau plâtreux blanc en faible quantité non séparable	Négatif	Négatif sur analyse	
Vol 10 (R+1 - PC 36) - Vol 12 (R+3 - PC 36) - Vol 11 (R+2- PC 36) - Vol 9 (RDC- PC 36)	Parois verticales intérieures et enduits	Murs et cloisons	Enduit ciment	B	P17 - S36 - S37 - S38	Sondage et extension de la zone homogène du prélèvement P17	gris - sous peinture décorative	P17	Enduit gris en vrac hétérogène + matériau plâtreux blanc en faible quantité non séparable	Négatif	Négatif sur analyse	
Vol 10 (R+1 - PC 36)	Parois verticales intérieures et enduits	Murs et cloisons	Enduit plâtre	B	P18	Réalisation d'un prélèvement	Platre sur brique rouges	P18	Enduit plâtreux blanc + peinture non séparable	Négatif	Négatif sur analyse	
Vol 10 (R+1 - PC 36) - Vol 12 (R+3 - PC 36) - Vol 11 (R+2- PC 36) - Vol 9 (RDC- PC 36)	Parois verticales intérieures et enduits	Murs et cloisons	Enduit plâtre	B	P18 - S45 - S46 - S47	Sondage et extension de la zone homogène du prélèvement P18	Platre sur brique rouges	P18	Enduit plâtreux blanc + peinture non séparable	Négatif	Négatif sur analyse	
Vol 11 (R+2- PC 36)	Plafond et faux-plafonds	Plafonds	Enduit ciment + enduit platre	B	P19	Réalisation d'un prélèvement		P19	Enduit compact gris hétérogène + matériau plâtreux blanc non séparable + peinture non séparable	Négatif	Négatif sur analyse	



PC - CAGE 36												
Vol 11 (R+2- PC 36) - Vol 10 (R+1 - PC 36) - Vol 9 (RDC- PC 36)	Plafond et faux-plafonds	Plafonds	Enduit ciment + enduit platre	B	P19 - S54 - S55	Sondage et extension de la zone homogène du prélèvement P19		P19	Enduit compact gris hétérogène + matériau plâtreux blanc non séparable + peinture non séparable	Négatif	Négatif sur analyse	
Vol 12 (R+3 - PC 36)	Plafond et faux-plafonds	Plafonds	Enduit plâtre	B	P25	Réalisation d'un prélèvement	Plafond dernier étage	P25	Enduit plâtreux blanc + peinture non séparable + matériau gris hétérogène non séparable	Négatif	Négatif sur analyse	
Vol 10 (R+1 - PC 36)	Conduits, canalisations et équipements	Vide ordure	Conduit en fibres-ciment	B	S109						Présence sur jugement personnel de l'opérateur de repérage	EP
Vol 9 (RDC- PC 36)	Conduits, canalisations et équipements	Vide ordure	Conduit en fibres-ciment	B	S109						Présence sur jugement personnel de l'opérateur de repérage	EP
Vol 12 (R+3 - PC 36)	Conduits, canalisations et équipements	Vide ordure	Conduit en fibres-ciment	B	S109						Présence sur jugement personnel de l'opérateur de repérage	EP
Vol 11 (R+2- PC 36)	Conduits, canalisations et équipements	Vide ordure	Conduit en fibres-ciment	B	S109						Présence sur jugement personnel de l'opérateur de repérage	EP
Plan masse-Toiture												
Vol 19 (Toiture)	Toiture et étanchéité	Ardoises	Ardoises composites	B	P29	Réalisation d'un prélèvement	noires	P29	Matériau compact noir avec fibres visibles	Positif	Présence sur analyse	EP
SOUS SOL												
Vol 1 (caves cage 36)	Parois verticales intérieures et enduits	Murs et cloisons	Enduit ciment	B	P2	Réalisation d'un prélèvement	joint d'assemblage des parpaings	P2	Enduit compact gris hétérogène	Négatif	Négatif sur analyse	



SOUS SOL

Vol 4 (local commun) - Vol 7 (caves cage 34) - Vol 5 (local poubelle) cage 34 - Vol 3 (local poubelle) cage 36	Parois verticales intérieures et enduits	Murs et cloisons	Enduit ciment	B	S5 - S6 - S129 - S130	Sondage et extension de la zone homogène du prélèvement P2	joint d'assemblage des parpaings	P2	Enduit compact gris hétérogène	Négatif	Négatif sur analyse
Vol 6 (accès cage 34)	Parois verticales intérieures et enduits	Murs et cloisons	Enduit ciment	B	P5	Réalisation d'un prélèvement	Béton banché brut	P5	Enduit compact gris hétérogène	Négatif	Négatif sur analyse
Vol 6 (accès cage 34) - Vol 5 (local poubelle) cage 34 - Vol 3 (local poubelle) cage 36 - Vol 7 (caves cage 34) - Vol 2 (accès cage 36)	Parois verticales intérieures et enduits	Murs et cloisons	Enduit ciment	B	P5 - S9 - S10 - S11 - S12 - S13	Sondage et extension de la zone homogène du prélèvement P5	Béton banché brut	P5	Enduit compact gris hétérogène	Négatif	Négatif sur analyse
Vol 7 (caves cage 34)	Conduits, canalisations et équipements	Conduit eau	Calorifugeage	A	P6	Réalisation d'un prélèvement		P6	Matériau fibreux orange + toile fibreuse blanche non séparable	Négatif	Négatif sur analyse
Vol 7 (caves cage 34) - Vol 6 (accès cage 34) - Vol 4 (local commun) - Vol 2 (accès cage 36) - Vol 1 (caves cage 36)	Conduits, canalisations et équipements	Conduit eau	Calorifugeage	A	P6 - S14 - S15 - S16 - S17	Sondage et extension de la zone homogène du prélèvement P6		P6	Matériau fibreux orange + toile fibreuse blanche non séparable	Négatif	Négatif sur analyse
Vol 2 (accès cage 36)	Parois verticales intérieures et enduits	Cloisons légères ou préfabriquées	Enduits ciment	B	P9	Réalisation d'un prélèvement	joint scellement briques rouges gaines techniques	P9	Enduit plâtreux blanc + matériau gris en faible quantité non séparable	Négatif	Négatif sur analyse
Vol 6 (accès cage 34) - Vol 2 (accès cage 36)	Parois verticales intérieures et enduits	Cloisons légères ou préfabriquées	Enduits ciment	B	S20 - S21	Sondage et extension de la zone homogène du prélèvement P9	joint scellement briques rouges gaines techniques	P9	Enduit plâtreux blanc + matériau gris en faible quantité non séparable	Négatif	Négatif sur analyse
Vol 2 (accès cage 36)	Parois verticales intérieures et enduits	Murs et cloisons	Enduit ciment de rebouchage	B	P10	Réalisation d'un prélèvement	gris	P10	Enduit compact gris + peinture + matériau gris hétérogène	Négatif	Négatif sur analyse
Vol 2 (accès cage 36) - Vol 6 (accès cage 34)	Parois verticales intérieures et enduits	Murs et cloisons	Enduit ciment de rebouchage	B	P10 - S122	Sondage et extension de la zone homogène du prélèvement P10	gris	P10	Enduit compact gris + peinture + matériau gris hétérogène	Négatif	Négatif sur analyse



SOUS SOL

Vol 6 (accès cage 34)	Plafond et faux-plafonds	Plafonds	Enduit ciment	B	P11	Réalisation d'un prélèvement	sous face plancher escalier brut	P11	Enduit compact gris hétérogène	Négatif	Négatif sur analyse	
Vol 2 (accès cage 36)	Plafond et faux-plafonds	Plafonds	Enduit ciment	B	S22	Sondage et extension de la zone homogène du prélèvement P11	sous face plancher escalier brut	P11	Enduit compact gris hétérogène	Négatif	Négatif sur analyse	
Vol 2 (accès cage 36) - Vol 6 (accès cage 34)	Parois verticales intérieures et enduits	Murs et cloisons	Enduit ciment	B	S39 - S40	Sondage et extension de la zone homogène du prélèvement P17	gris - sous peinture décorative	P17	Enduit gris en vrac hétérogène + matériau plâtreux blanc en faible quantité non séparable	Négatif	Négatif sur analyse	
Vol 2 (accès cage 36) - Vol 6 (accès cage 34)	Parois verticales intérieures et enduits	Murs et cloisons	Enduit plâtre	B	S52 - S53	Sondage et extension de la zone homogène du prélèvement P18	Platre sur brique rouges	P18	Enduit plâtreux blanc + peinture non séparable	Négatif	Négatif sur analyse	



N Obligation(s) réglementaire(s) du propriétaire

Produits de la liste A (flocage-calorifugeage-faux plafond) :

Score 1 : L'évaluation périodique de l'état de conservation des matériaux et produits de la liste A contenant de l'amiante est effectuée dans un délai maximal de trois ans à compter de la date de remise au propriétaire du rapport de repérage ou des résultats de la dernière évaluation de l'état de conservation ou à l'occasion de toute modification substantielle de l'ouvrage ou de son usage. La personne ayant réalisé cette évaluation en remet les résultats au propriétaire contre accusé de réception ;

Score 2 : La mesure d'empoussièrement dans l'air est effectuée dans les conditions définies à l'article R. 1334-25, dans un délai de trois mois à compter de la date de remise au propriétaire du rapport de repérage ou des résultats de la dernière évaluation de l'état de conservation. L'organisme qui réalise les prélèvements d'air remet les résultats des mesures d'empoussièrement au propriétaire contre accusé de réception ;

Score 3 : Les travaux de retrait ou de confinement sont achevés dans un délai de trente-six mois à compter de la date à laquelle sont remis au propriétaire le rapport de repérage ou les résultats des mesures d'empoussièrement ou de la dernière évaluation de l'état de conservation. Pendant la période précédant les travaux, des mesures conservatoires appropriées sont mises en œuvre afin de réduire l'exposition des occupants et de la maintenir au niveau le plus bas possible, et, dans tous les cas, à un niveau d'empoussièrement inférieur à cinq fibres par litre. Les mesures conservatoires ne doivent conduire à aucune sollicitation des matériaux et produits concernés par les travaux. Le propriétaire informe le préfet du département du lieu d'implantation de l'immeuble concerné, dans un délai de deux mois à compter de la date à laquelle sont remis le rapport de repérage ou les résultats des mesures d'empoussièrement ou de la dernière évaluation de l'état de conservation, des mesures conservatoires mises en œuvre, et, dans un délai de douze mois, des travaux à réaliser et de l'échéancier proposé.

N-1 Recommandations de gestion adaptées aux besoins de protection des personnes

Produits de la liste B :

Score EP (Evaluation périodique) : Cette évaluation consiste à :

- a) Contrôler périodiquement que l'état de dégradation des matériaux et produits concernés ne s'aggrave pas et, le cas échéant, que leur protection demeure en bon état de conservation ;
- b) Rechercher, le cas échéant, les causes de dégradation et prendre les mesures appropriées pour les supprimer.

Score AC1 : Cette action corrective consiste à :

- a) Rechercher les causes de la dégradation et définir les mesures correctives appropriées pour les supprimer ;
- b) Procéder à la mise en œuvre de ces mesures correctives afin d'éviter toute nouvelle dégradation et, dans l'attente, prendre les mesures de protection appropriées afin de limiter le risque de dispersion des fibres d'amiante ;
- c) Veiller à ce que les modifications apportées ne soient pas de nature à aggraver l'état des autres matériaux et produits contenant de l'amiante restant accessibles dans la même zone ;
- d) Contrôler périodiquement que les autres matériaux et produits restant accessibles ainsi que, le cas échéant, leur protection demeurent en bon état de conservation.

Score AC2 : Cette action corrective consiste à :

- a) Prendre, tant que les mesures mentionnées au c n'ont pas été mises en place, les mesures conservatoires appropriées pour limiter le risque de dégradation et la dispersion des fibres d'amiante. Cela peut consister à adapter, voire condamner l'usage des locaux concernés afin d'éviter toute exposition et toute dégradation du matériau ou produit contenant de l'amiante. Durant les mesures conservatoires, et afin de vérifier que celles-ci sont adaptées, une mesure d'empoussièrement est réalisée, conformément aux dispositions du code de la santé publique ;
- b) Procéder à une analyse de risque complémentaire, afin de définir les mesures de protection ou de retrait les plus adaptées, prenant en compte l'intégralité des matériaux et produits contenant de l'amiante dans la zone concernée ;
- c) Mettre en œuvre les mesures de protection ou de retrait définies par l'analyse de risque ;
- d) Contrôler périodiquement que les autres matériaux et produits restant accessibles, ainsi que leur protection, demeurent en bon état de conservation.



O Recommandations générales de sécurité

L'identification des matériaux et produits contenant de l'amiante est un préalable à l'évaluation et à la prévention des risques liés à la présence d'amiante dans un bâtiment. Elle doit être complétée par la définition et la mise en oeuvre des mesures de gestion adaptées et proportionnées pour limiter l'exposition des occupants présents temporairement ou de façon permanente dans le bâtiment.

Ces mesures sont inscrites dans le dossier technique amiante et dans sa fiche récapitulative que le propriétaire constitue et tient à jour en application des dispositions de l'article R.1334-29-5 du code de la santé publique.

La mise à jour régulière et la communication du dossier technique amiante ont vocation à assurer l'information des occupants et des différents intervenants dans le bâtiment sur la présence des matériaux et produits contenant de l'amiante, afin de permettre la mise en oeuvre des mesures visant à prévenir les expositions.

Les recommandations générales de sécurité définies ci-après rappellent les règles de base destinées à prévenir les expositions. Le propriétaire (ou à défaut, l'exploitant) de l'immeuble concerné adapte ces recommandations aux particularités de chaque bâtiment et de ses conditions d'occupation, ainsi qu'aux situations particulières rencontrées.

Ces recommandations générales de sécurité ne se substituent en aucun cas aux obligations réglementaires existantes en matière de prévention des risques pour la santé et la sécurité des travailleurs, inscrites dans le code du travail.

1. Informations Générales

a) Dangerosité de l'amiante

Les maladies liées à l'amiante sont provoquées par l'inhalation des fibres. Toutes les variétés d'amiante sont classées comme substances cancérigènes avérées pour l'homme. Elles sont à l'origine de cancers qui peuvent atteindre soit la plèvre qui entoure les poumons (mésothéliomes), soit les bronches et/ou les poumons (cancers broncho-pulmonaires). Ces lésions surviennent longtemps (souvent entre 20 à 40 ans) après le début de l'exposition à l'amiante. Le centre international de recherche sur le cancer (CIRC) a également établi récemment un lien entre une exposition à l'amiante et cancers du larynx et des ovaires. D'autres pathologies, non cancéreuses, peuvent également survenir en lien avec l'exposition à l'amiante. Il s'agit exceptionnellement d'épanchements pleuraux (liquide dans la plèvre) qui peuvent être récidivants, ou de plaques pleurales (qui épaississent la plèvre). Le risque de cancer du poumon peut être majoré par l'exposition à d'autres agents cancérigènes, comme la fumée du tabac.

b) Présence d'amiante dans des matériaux et produits en bon état de conservation

L'amiante a été intégré dans la composition de nombreux matériaux utilisés notamment pour la construction. En raison de son caractère cancérigène, ses usages ont été restreints progressivement à partir de 1977, pour aboutir à une interdiction totale en 1997.

En fonction de leur caractéristiques, les matériaux et produits contenant de l'amiante peuvent libérer des fibres d'amiante, en cas d'usure ou lors d'interventions mettant en cause l'intégrité du matériau ou produit (par exemple perçage, ponçage, découpe, friction...). Ces situations peuvent alors conduire à des expositions importantes si des mesures de protection renforcées ne sont pas prises.

Pour rappel, les matériaux et produits répertoriés aux listes A et B de l'annexe 13-9 du code de la santé publique font l'objet d'une évaluation de l'état de conservation dont les modalités sont définies par arrêté. Il convient de suivre les recommandations émises par les professionnels pour la gestion des matériaux et produits contenant de l'amiante et de remédier au plus tôt aux situations d'usure anormale ou de dégradation de ceux-ci.

2. Intervention de professionnels soumis aux dispositions du code du travail

Il est recommandé aux particuliers d'éviter dans la mesure du possible toute intervention directe sur des matériaux et produits

Les entreprises réalisant des travaux de retrait ou de confinement des matériaux et produits contenant de l'amiante doivent être certifiées.

Tous les travailleurs susceptibles d'intervenir sur les matériaux amiantés (comme les opérateurs de repérage, électriciens, couvreurs, services techniques, etc...) doivent avoir suivi une formation en adéquation avec le niveau de responsabilité du travailleur. Le code du travail exige pour les activités et interventions sur matériaux contenant de l'amiante que les travailleurs affectés soient notamment formés au préalable à la prévention des risques liés à l'amiante (article R.4412-100 du code du travail), bénéficie d'un suivi médical (article R.4412-44 du code du travail). Il convient par ailleurs que l'employeur établisse avant toute intervention un mode opératoire (article R.4412-140 du code du travail), qui doit être transmis à l'inspecteur du travail, les services de prévention des caisses régionales d'assurance maladie (CRAM) et le cas échéant, l'organisme professionnel de prévention du bâtiment et des travaux publics (OPPBTP).

Des documents d'information et des conseils pratiques de prévention adaptés peuvent vous être fournis par les directions régionales des entreprises, de la concurrence, de la consommation, du travail et de l'emploi (DIRECCTE), les services de prévention des caisses régionales d'assurance maladie (CRAM), l'institut national de recherche et de sécurité pour la prévention des accidents du travail et des maladies professionnelles (INRS) et l'organisme professionnel de prévention du bâtiment et des travaux publics (OPPBTP).

3. Recommandations générales de sécurité

Il convient d'éviter au maximum l'émission de poussières lors d'interventions ponctuelles non répétées, comme par exemple :

- accrochage d'un tableau ;
- remplacement de joints sur des matériaux contenant de l'amiante ;
- travaux réalisés à proximité d'un matériau contenant de l'amiante en bon état, comme par exemple des interventions légères dans des boîtiers électriques, sur des gaines ou des circuits situés sous un flocage sans action directe sur celui-ci, de remplacement d'une vanne sur une canalisation calorifugée à l'amiante ;

L'émission de poussières peut être limitée par humidification locale des matériaux contenant de l'amiante (en tenant compte du risque électrique) et/ou en utilisant de préférence des outils manuels ou des outils à vitesse lente.

Le port d'équipements adaptés de protection respiratoire est recommandé. Le port d'une combinaison jetable permet d'éviter la propagation de fibres d'amiante en dehors de la zone de travail. Les combinaisons doivent être jetées après chaque utilisation.

De plus, il convient de disposer d'un sac à déchets à proximité immédiate de la zone de travail et d'une éponge ou d'un chiffon humide de nettoyage.

Des informations sur le choix des équipements de protection sont disponibles sur le site internet amiante de l'INRS à l'adresse suivante : www.amiante.inrs.fr

4. Gestion des déchets contenant de l'amiante

Les déchets de toute nature contenant de l'amiante sont des déchets dangereux. A ce titre, un certain nombre de dispositions réglementaires, dont les principales sont rappelées ci-après, encadrent leur élimination.

Lors de travaux conduisant à un désamiantage de tout ou partie de l'immeuble, la personne pour laquelle les travaux sont réalisés, c'est-à-dire les maîtres d'ouvrage, en règle générale les propriétaires, ont la responsabilité de la bonne gestion des déchets produits, conformément aux dispositions de l'article L. 541-2 du code de l'environnement. Ce sont les producteurs des déchets au sens du code de l'environnement.

Les déchets liés au fonctionnement d'un chantier (équipements de protection, matériel, filtres, bâches, etc.) sont de la responsabilité de l'entreprise qui réalise les travaux.

a) Conditionnement des déchets

Les déchets de toute nature susceptibles de libérer des fibres d'amiante doivent être conditionnés en sacs étanches et étiquetés avant leur sortie de la zone de confinement.

Seuls les déchets où l'amiante est fortement lié (les dalles de sol ou amiante lié à des matériaux inertes par exemple) peuvent être entreposés temporairement sur le chantier, sur une aire d'entreposage couverte permettant de prévenir les risques de rupture d'intégrité de leur conditionnement. L'accès à l'aire d'entreposage est interdit aux personnes autres que le personnel de l'entreprise de travaux.

Les autres déchets contenant de l'amiante sont évacués vers les installations de traitement des déchets dès leur sortie de la zone de confinement. Ces déchets sont conditionnés en doubles sacs étanches scellés.

b) Apport en déchèterie

Environ 10 % des déchèteries acceptent les déchets d'amiante lié à des matériaux inertes ayant conservé leur intégrité provenant de ménages, voire d'artisans. Tout autre déchet contenant de l'amiante est interdit en déchèterie.

A partir du 1er janvier 2013, les exploitants de déchèterie ont l'obligation de fournir aux usagers les emballages et l'étiquetage appropriés aux déchets d'amiante.

c) Filières d'élimination des déchets

Les matériaux contenant de l'amiante ainsi que les équipements de protection (combinaison, masque, gants...) et les déchets issus du nettoyage (chiffon...) sont des déchets dangereux. En fonction de leur nature, plusieurs filières d'élimination peuvent être envisagées. Les déchets contenant de l'amiante lié à des matériaux inertes ayant conservé leur intégrité peuvent être éliminés dans des installations de stockage de déchets non dangereux si ces installations disposent d'un casier de stockage dédié à ce type de déchets. Tout autre déchet amianté doit être éliminé dans une installation de stockage pour déchets dangereux ou être vitrifiés. En particulier, les déchets liés au fonctionnement du chantier, lorsqu'ils sont susceptibles d'être contaminés par de l'amiante, doivent être éliminés dans une installation de stockage pour déchets dangereux ou être vitrifiés.

d) Information sur les déchèteries et les installations d'élimination des déchets d'amiante

Les informations relatives aux déchèteries acceptant des déchets d'amiante lié et aux installations d'élimination des déchets d'amiante peuvent être obtenues auprès :

- de la préfecture ou de la direction régionale de l'environnement, de l'aménagement et du logement (direction régionale et interdépartementale de l'environnement et de l'énergie en Ile-de-France) ou de la direction de l'environnement, de l'aménagement et du logement ;
- du conseil général (ou conseil régional en Ile-de-France) au regard de ses compétences de planification sur les déchets dangereux ;
- de la mairie ;
- ou sur la base de données « déchets » gérée par l'Agence de l'environnement et de la maîtrise de l'énergie, directement accessible sur internet à l'adresse suivante : www.sinoe.org.

e) Traçabilité

Le producteur des déchets remplit un bordereau de suivi des déchets d'amiante (BSDA, CERFA n° 11861). Le formulaire CERFA est téléchargeable sur le site du ministère chargé de l'environnement. Le propriétaire recevra l'original du bordereau rempli par les autres intervenants (entreprise de travaux, transporteur, exploitant de l'installation de stockage ou du site de vitrification). Dans tous les cas, le producteur des déchets devra avoir préalablement obtenu un certificat d'acceptation préalable lui garantissant l'effectivité d'une filière d'élimination des déchets. Par exception, le bordereau de suivi des déchets d'amiante n'est pas imposé aux particuliers voire aux artisans qui se rendent dans une déchèterie pour y déposer des déchets d'amiante lié à des matériaux inertes ayant conservé leur intégrité. Ils ne doivent pas remplir un bordereau de suivi de déchets d'amiante, ce dernier étant élaboré par la déchèterie.



P Informations complémentaires

Les maladies liées à l'amiante sont provoquées par l'inhalation des fibres. Toutes les variétés d'amiante sont classées comme substances cancérigènes avérées pour l'homme. L'inhalation de fibres d'amiante est à l'origine de cancers (mésothéliomes, cancers broncho-pulmonaires), et d'autres pathologies non cancéreuses (épanchements pleuraux, plaques pleurales).

L'identification des matériaux et produits contenant de l'amiante est un préalable à l'évaluation et à la prévention des risques liés à l'amiante. Elle doit être complétée par la définition et la mise en œuvre de mesures de gestion adaptées et proportionnées pour limiter l'exposition des occupants présents temporairement ou de façon permanente dans l'immeuble. L'information des occupants présents temporairement ou de façon permanente est un préalable essentiel à la prévention du risque d'exposition à l'amiante.

Il convient donc de veiller au maintien du bon état de conservation des matériaux et produits contenant de l'amiante afin de remédier au plus tôt aux situations d'usure anormale ou de dégradation.

Il conviendra de limiter autant que possible les interventions sur les matériaux et produits contenant de l'amiante qui ont été repérés et de faire appel aux professionnels qualifiés notamment dans le cas de retrait ou de confinement de ce type de matériau ou produit.

Enfin, les déchets contenant de l'amiante doivent être éliminés dans des conditions strictes, renseignez-vous auprès de votre mairie ou votre préfecture. Pour connaître les centres d'élimination près de chez vous consultez la base de données «déchets» gérée par l'ADEME directement accessible sur le site Internet www.sinoe.org.



ANNEXE : Plans de repérage des MPCA

Ref.	Plans	Titre du plan
	SOUS SOL	SOUS SOL - Plan de repérage - Actions menées
	SOUS SOL	SOUS SOL - Plan de prélèvements
	PC - CAGE 36	PC - CAGE 36 - Plan de repérage - Actions menées
	PC - CAGE 36	PC - CAGE 36 - Plan de prélèvements
	PC - CAGE 36	PC - CAGE 36 - MPCA Toutes catégories confondues
	PC - CAGE 34	PC - CAGE 34 - Plan de repérage - Actions menées
	PC - CAGE 34	PC - CAGE 34 - MPCA Toutes catégories confondues
	COMBLES	COMBLES - Plan de repérage - Actions menées
	COMBLES	COMBLES - MPCA Conduits, canalisations et équipements
	Plan masse-Toiture	Plan masse-Toiture - Plan de repérage - Actions menées
	Plan masse-Toiture	Plan masse-Toiture - MPCA Toiture et étanchéité
	façade avant	façade avant - Plan de repérage - Actions menées
	Pignon droit	Pignon droit - Plan de repérage - Actions menées
	façade arrière	façade arrière - Plan de repérage - Actions menées
	pignon gauche	pignon gauche - Plan de repérage - Actions menées

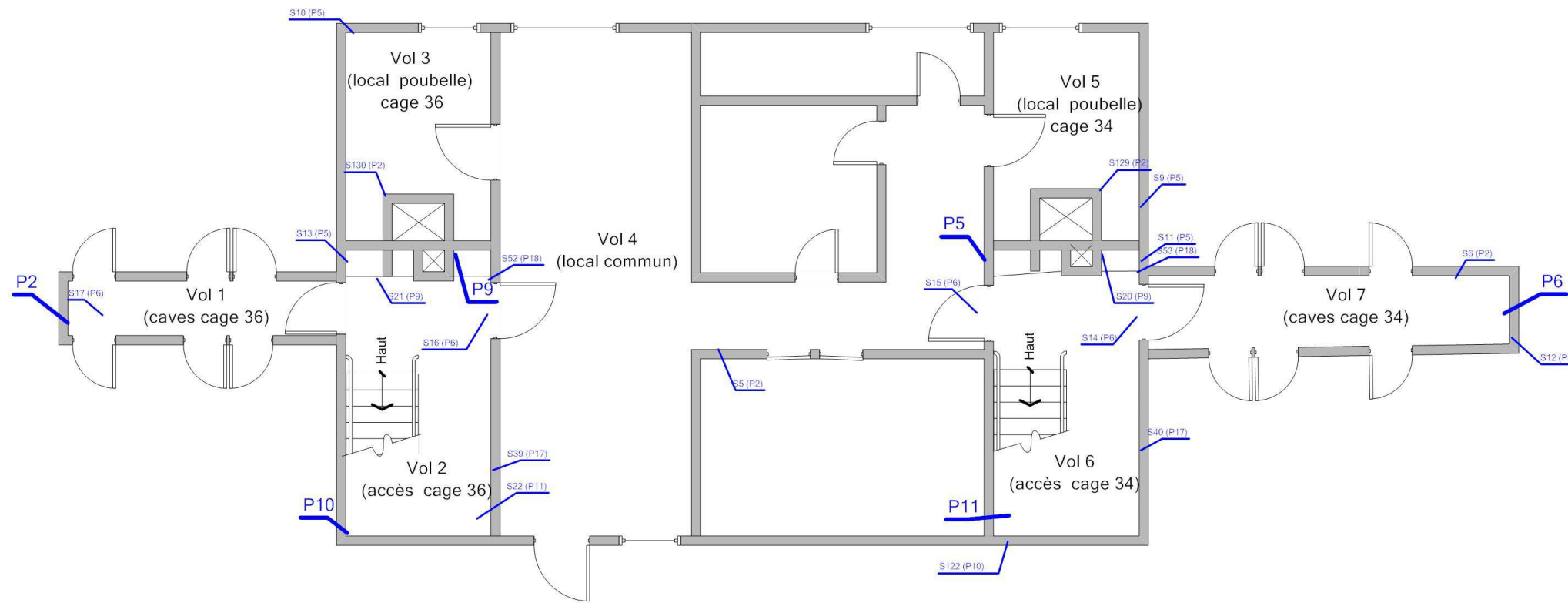


SOUS SOL - PLAN DE REPÉRAGE - ACTIONS MENÉES

Référence:
002OY000108

Légende

	Localisation dun prélèvement
	Localisation dun sondage négatif



Adresse du bien
LES GRANDS PRES
53600 EVRON

Désignation
Bâtiment composé de 2 cages et de 3 étages

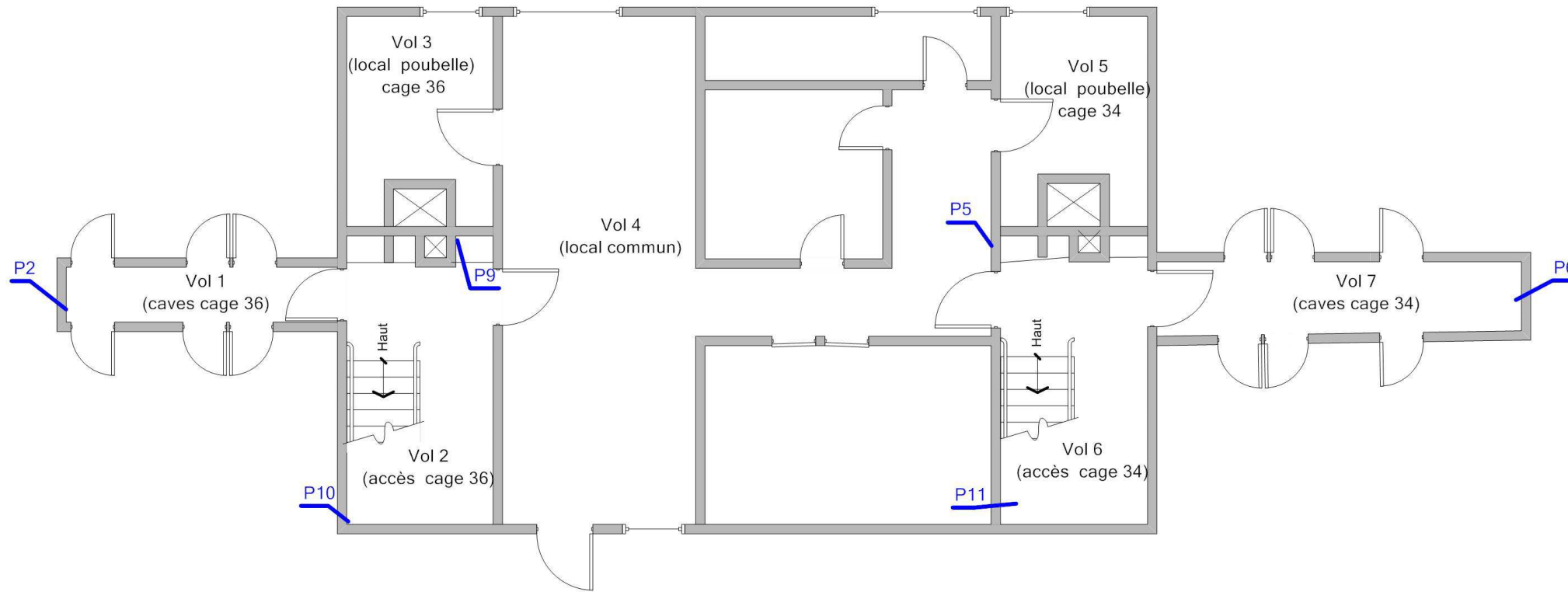
Date intervention
11/08/2016

Technicien intervenant
GARDENAT Ludovic

SOUS SOL - PLAN DE PRÉLÈVEMENTS

Référence:
002OY000108

Légende



Adresse du bien
LES GRANDS PRES
53600 EVRON

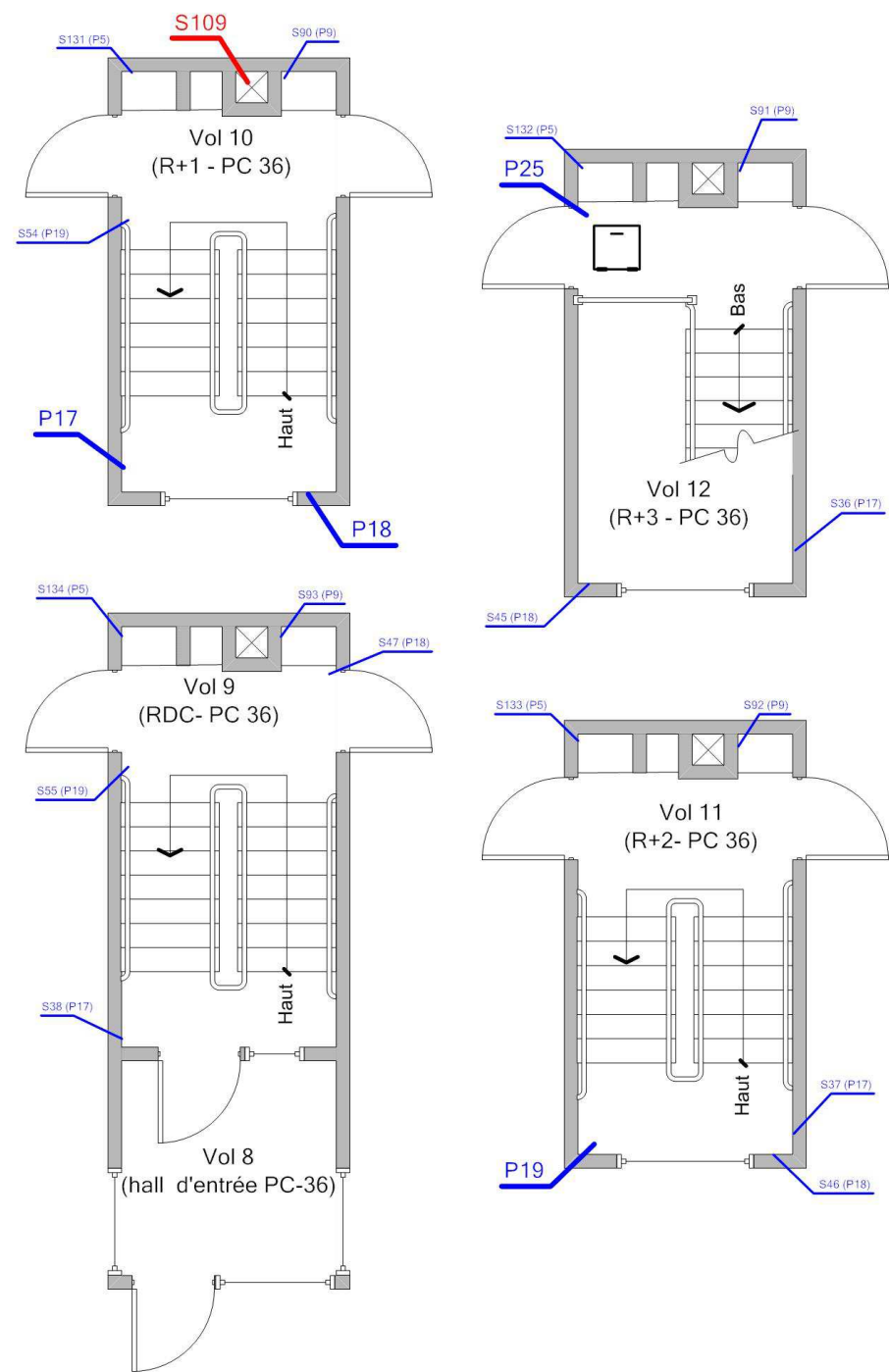
Désignation
Bâtiment composé de 2 cages et de 3 étages

Date intervention
11/08/2016

Technicien intervenant
GARDENAT Ludovic

PC - CAGE 36 - PLAN DE REPÉRAGE - ACTIONS MENÉES

Référence:
002OY000108



Légende

	Localisation dun prélèvement
	Localisation dun sondage négatif
	Localisation dun sondage positif



Adresse du bien
LES GRANDS PRES
53600 EVRON

Désignation
Bâtiment composé de 2 cages et de 3 étages

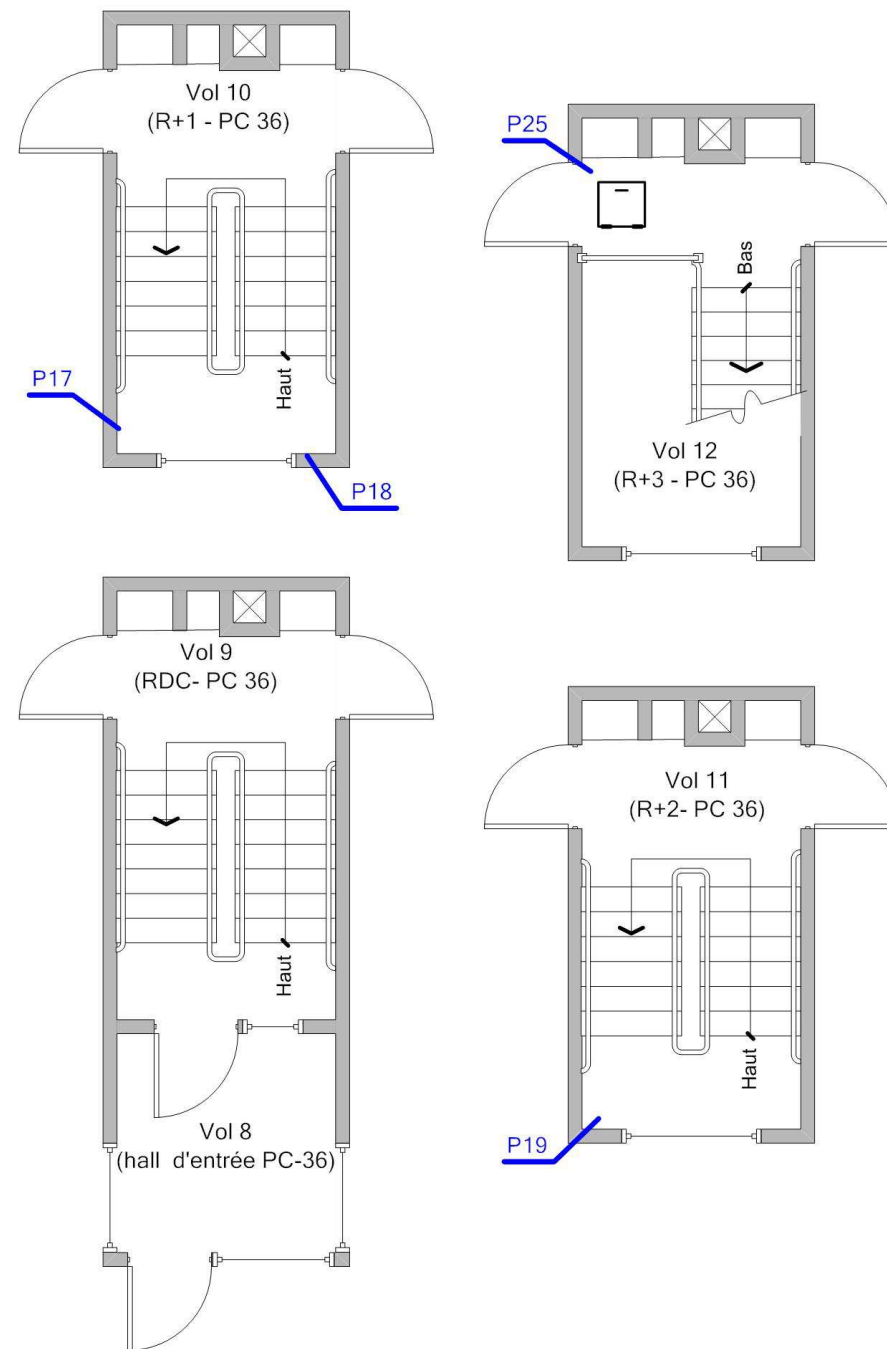
Date intervention
11/08/2016

Technicien intervenant
GARDENAT Ludovic

PC - CAGE 36 - PLAN DE PRÉLÈVEMENTS

Référence:
002OY000108

Légende



Adresse du bien
LES GRANDS PRES
53600 EVRON

Désignation
Bâtiment composé de 2 cages et de 3 étages


Date intervention
11/08/2016

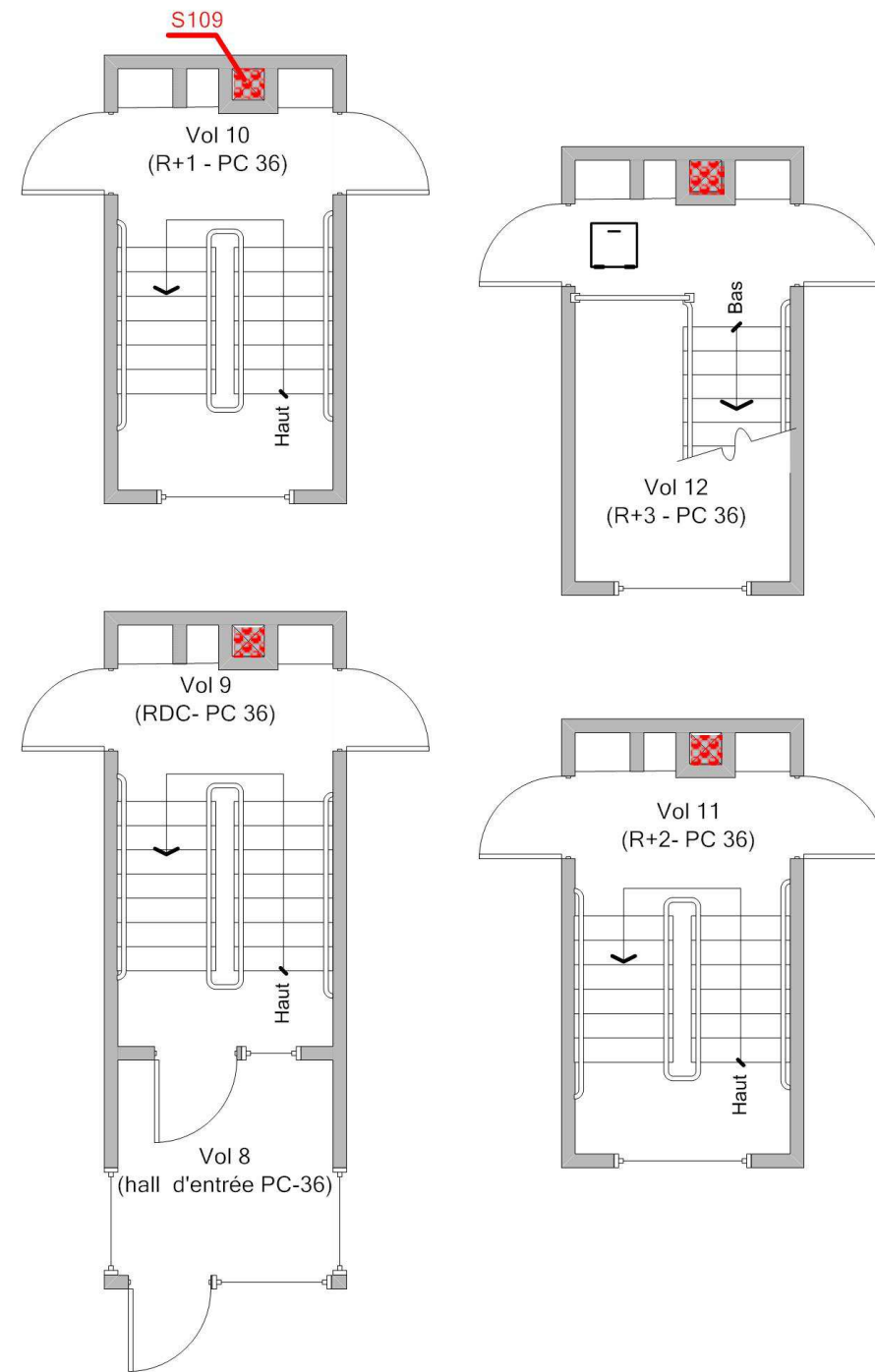
Technicien intervenant
GARDENAT Ludovic

PC - CAGE 36 - MPCA TOUTES CATÉGORIES CONFONDUES

Référence:
002OY000108

Légende

 S109: Conduit en fibres-ciment



Adresse du bien
LES GRANDS PRES
53600 EVRON

Désignation
Bâtiment composé de 2 cages et de 3 étages


Date intervention
11/08/2016

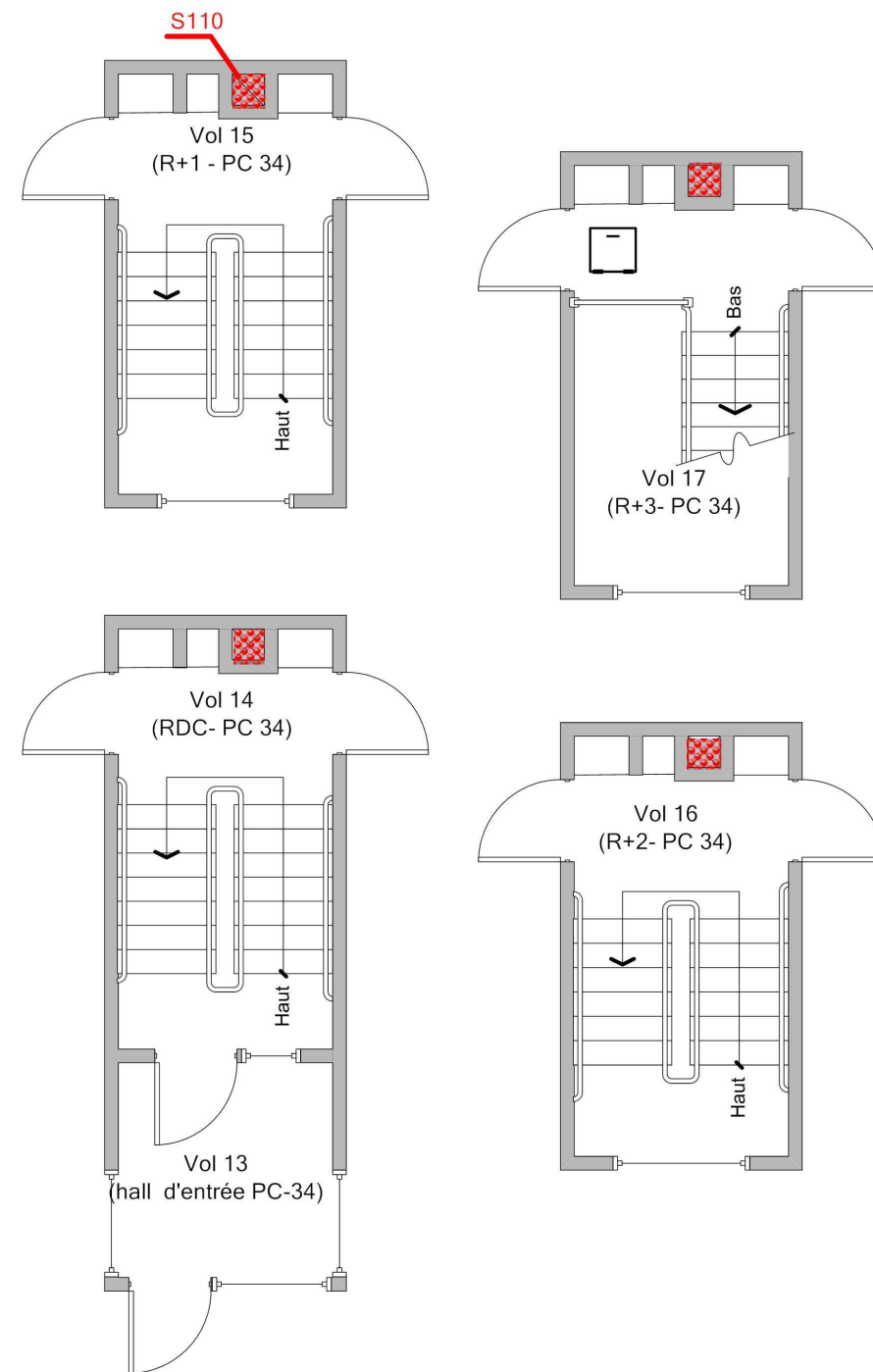
Technicien intervenant
GARDENAT Ludovic

PC - CAGE 34 - MPCA TOUTES CATÉGORIES CONFONDUES

Référence:
002OY000108

Légende

 S110: Conduit en fibres-ciment



Adresse du bien
LES GRANDS PRES
53600 EVRON

Désignation
Bâtiment composé de 2 cages et de 3 étages

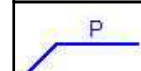
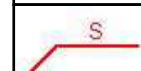
Date intervention
11/08/2016

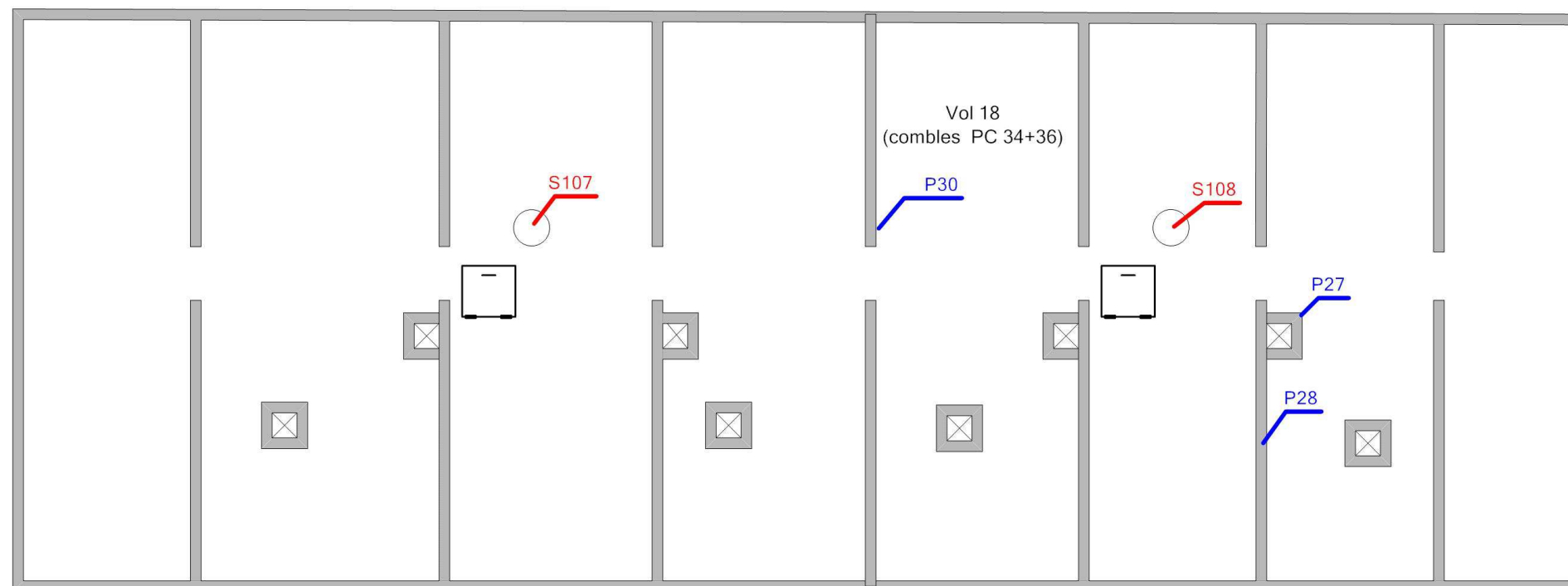
Technicien intervenant
GARDENAT Ludovic

COMBLES - PLAN DE REPÉRAGE - ACTIONS MENÉES

Référence:
002OY000108

Légende

	Localisation dun prélèvement
	Localisation dun sondage positif



Adresse du bien
LES GRANDS PRES
53600 EVRON

Désignation
Bâtiment composé de 2 cages et de 3 étages



Date intervention
11/08/2016

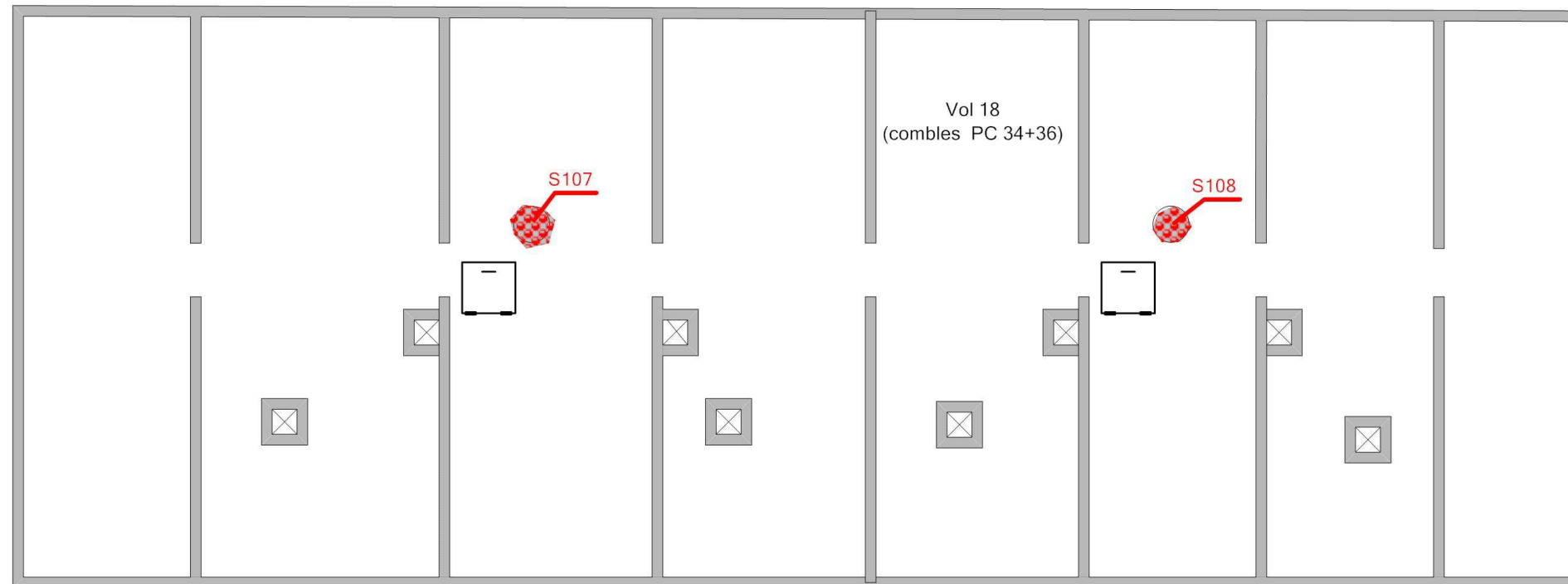
Technicien intervenant
GARDENAT Ludovic

COMBLES - MPCA CONDUITS, CANALISATIONS ET ÉQUIPEMENTS

Référence:
002OY000108

Légende

	S108: Conduit en fibres-ciment
	S107: Conduit en fibres-ciment



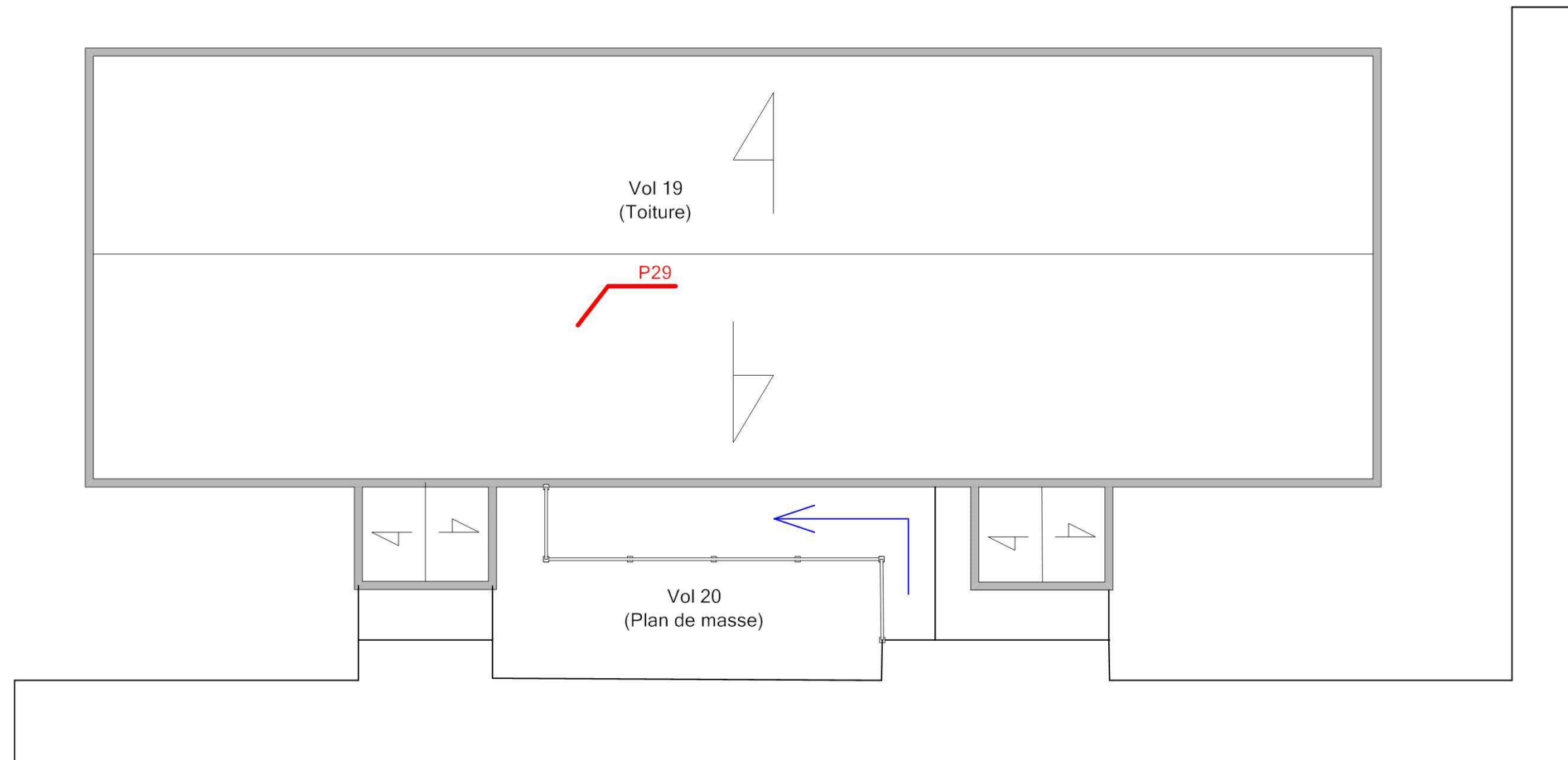
Adresse du bien	Désignation	Date intervention	Technicien intervenant
LES GRANDS PRES 53600 EVRON	Bâtiment composé de 2 cages et de 3 étages	11/08/2016	GARDENAT Ludovic

PLAN MASSE-TOITURE - PLAN DE REPÉRAGE - ACTIONS MENÉES

Référence:
002OY000108

Légende

	Localisation d'un prélèvement positif
---	---------------------------------------



Adresse du bien
LES GRANDS PRES
53600 EVRON

Désignation
Bâtiment composé de 2 cages et de 3 étages


Date intervention
11/08/2016

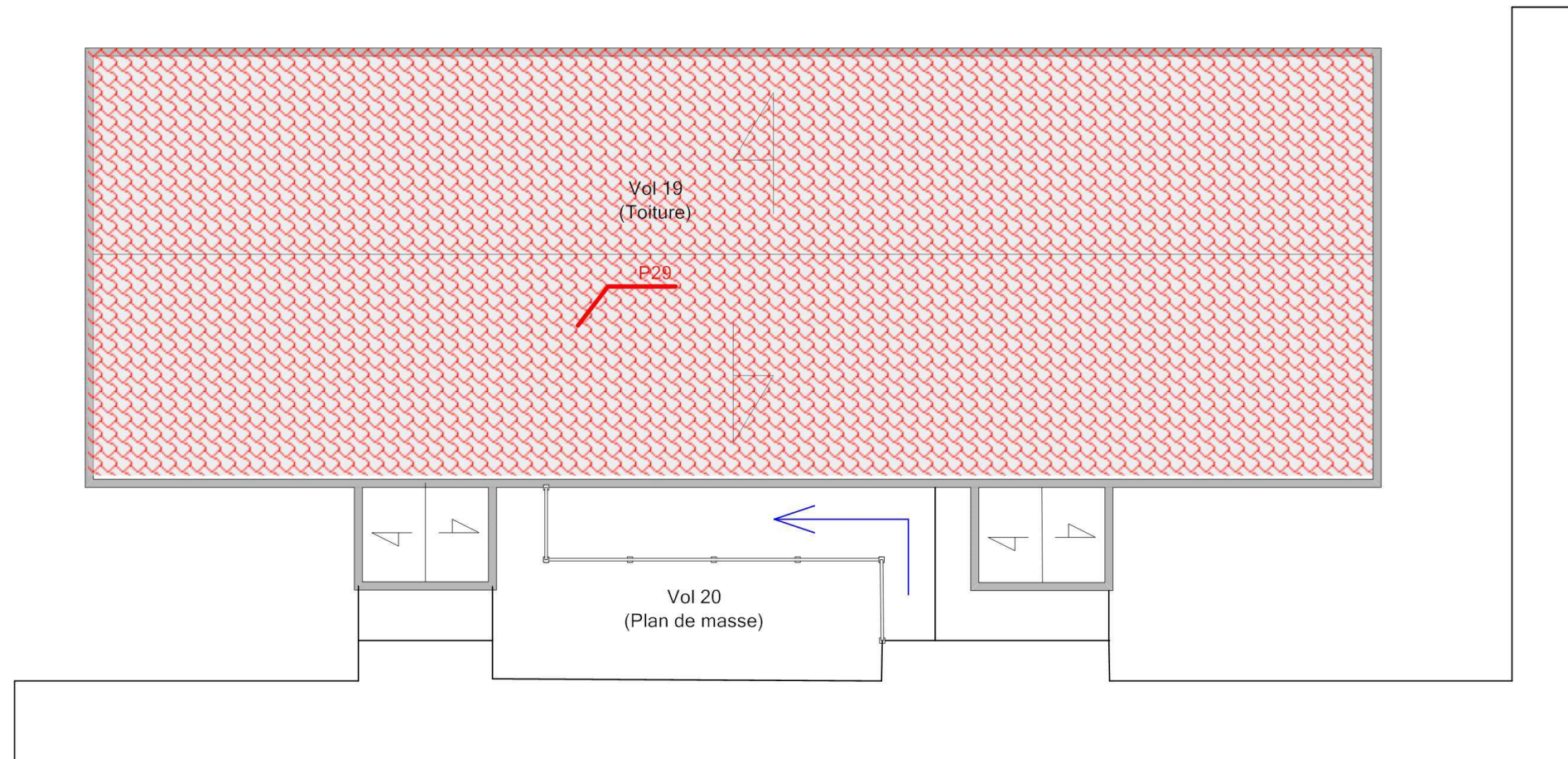
Technicien intervenant
GARDENAT Ludovic

PLAN MASSE-TOITURE - MPCA TOITURE ET ÉTANCHÉITÉ

Référence:
002OY000108

Légende

 P29 : Ardoises composites



Adresse du bien
LES GRANDS PRES
53600 EVRON

Désignation
Bâtiment composé de 2 cages et de 3 étages

Date intervention
11/08/2016

Technicien intervenant
GARDENAT Ludovic



Légende



Adresse du bien	Désignation	Date intervention	Technicien intervenant
LES GRANDS PRES 53600 EVRON	Bâtiment composé de 2 cages et de 3 étages	11/08/2016	GARDENAT Ludovic

ANNEXE : Reportage photographique

 Photos représentant des matériaux et produits contenant de l'amiante

Référence	Localisation	Action
002OY000108 n°27 - 1 (P27)	COMBLES - Vol 18 (combles PC 34+36)	Prélevement
002OY000108 n°27 - 2 (P27)	COMBLES - Vol 18 (combles PC 34+36)	Prélevement
S107 - 1 (S107)	COMBLES - Vol 18 (combles PC 34+36)	Présence sur décision de l'opérateur de repérage
S108 - 1 (S108)	COMBLES - Vol 18 (combles PC 34+36)	Présence sur décision de l'opérateur de repérage
002OY000108 n°28 - 1 (P28)	COMBLES - Vol 18 (combles PC 34+36)	Prélevement
002OY000108 n°28 - 2 (P28)	COMBLES - Vol 18 (combles PC 34+36)	Prélevement
002OY000108 n°30 - 1 (P30)	COMBLES - Vol 18 (combles PC 34+36)	Prélevement
002OY000108 n°30 - 2 (P30)	COMBLES - Vol 18 (combles PC 34+36)	Prélevement

Référence	Localisation	Action
S110 - 1 (S110)	PC - CAGE 34 - Vol 15 (R+1 - PC 34)	Présence sur décision de l'opérateur de repérage

Référence	Localisation	Action
002OY000108 n°17 - 1 (P17)	PC - CAGE 36 - Vol 10 (R+1 - PC 36)	Prélevement
002OY000108 n°17 - 2 (P17)	PC - CAGE 36 - Vol 10 (R+1 - PC 36)	Prélevement
002OY000108 n°18 - 1 (P18)	PC - CAGE 36 - Vol 10 (R+1 - PC 36)	Prélevement
002OY000108 n°18 - 2 (P18)	PC - CAGE 36 - Vol 10 (R+1 - PC 36)	Prélevement
002OY000108 n°19 - 1 (P19)	PC - CAGE 36 - Vol 11 (R+2 - PC 36)	Prélevement
002OY000108 n°19 - 2 (P19)	PC - CAGE 36 - Vol 11 (R+2 - PC 36)	Prélevement
002OY000108 n°25 - 1 (P25)	PC - CAGE 36 - Vol 12 (R+3 - PC 36)	Prélevement
002OY000108 n°25 - 2 (P25)	PC - CAGE 36 - Vol 12 (R+3 - PC 36)	Prélevement
S109 - 1 (S109)	PC - CAGE 36 - Vol 10 (R+1 - PC 36)	Présence sur décision de l'opérateur de repérage

Référence	Localisation	Action
002OY000108 n°29 - 1 (P29)	Plan masse-Toiture - Vol 19 (Toiture)	Prélevement
002OY000108 n°29 - 2 (P29)	Plan masse-Toiture - Vol 19 (Toiture)	Prélevement

Référence	Localisation	Action
002OY000108 n°2 - 1 (P2)	SOUS SOL - Vol 1 (caves cage 36)	Prélevement
002OY000108 n°2 - 2 (P2)	SOUS SOL - Vol 1 (caves cage 36)	Prélevement
002OY000108 n°5 - 1 (P5)	SOUS SOL - Vol 6 (accès cage 34)	Prélevement



Référence	Localisation	Action
002OY000108 n°5 - 2 (P5)	SOUS SOL - Vol 6 (accès cage 34)	Prélevement
002OY000108 n°6 - 1 (P6)	SOUS SOL - Vol 7 (caves cage 34)	Prélevement
002OY000108 n°6 - 2 (P6)	SOUS SOL - Vol 7 (caves cage 34)	Prélevement
002OY000108 n°9 - 1 (P9)	SOUS SOL - Vol 2 (accès cage 36)	Prélevement
002OY000108 n°9 - 2 (P9)	SOUS SOL - Vol 2 (accès cage 36)	Prélevement
002OY000108 n°10 - 1 (P10)	SOUS SOL - Vol 2 (accès cage 36)	Prélevement
002OY000108 n°10 - 2 (P10)	SOUS SOL - Vol 2 (accès cage 36)	Prélevement
002OY000108 n°11 - 1 (P11)	SOUS SOL - Vol 6 (accès cage 34)	Prélevement
002OY000108 n°11 - 2 (P11)	SOUS SOL - Vol 6 (accès cage 34)	Prélevement



002OY000108 n°27 - 1 (P27)



002OY000108 n°27 - 2 (P27)



S107 - 1 (S107)



S108 - 1 (S108)



002OY000108 n°28 - 1 (P28)



002OY000108 n°28 - 2 (P28)



002OY000108 n°30 - 1 (P30)



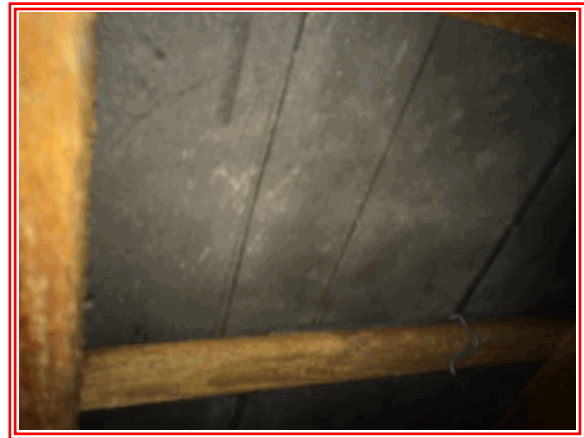
002OY000108 n°30 - 2 (P30)



002OY000108 n°29 - 1 (P29)



002OY000108 n°29 - 2 (P29)



002OY000108 n°2 - 1 (P2)



002OY000108 n°2 - 2 (P2)



002OY000108 n°5 - 1 (P5)



002OY000108 n°5 - 2 (P5)



002OY000108 n°6 - 1 (P6)



002OY000108 n°6 - 2 (P6)



002OY000108 n°9 - 1 (P9)



002OY000108 n°9 - 2 (P9)



002OY000108 n°10 - 1 (P10)



002OY000108 n°10 - 2 (P10)



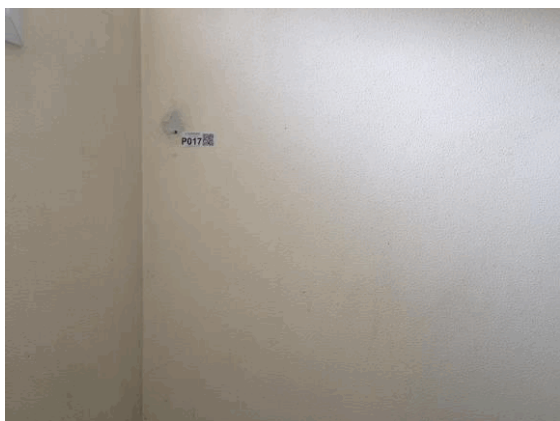
002OY000108 n°11 - 1 (P11)



002OY000108 n°11 - 2 (P11)



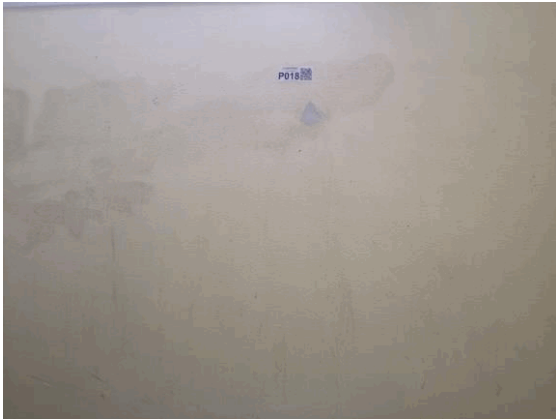
002OY000108 n°17 - 1 (P17)



002OY000108 n°17 - 2 (P17)



002OY000108 n°18 - 1 (P18)



002OY000108 n°18 - 2 (P18)



002OY000108 n°19 - 1 (P19)



002OY000108 n°19 - 2 (P19)



002OY000108 n°25 - 1 (P25)



002OY000108 n°25 - 2 (P25)



S109 - 1 (S109)

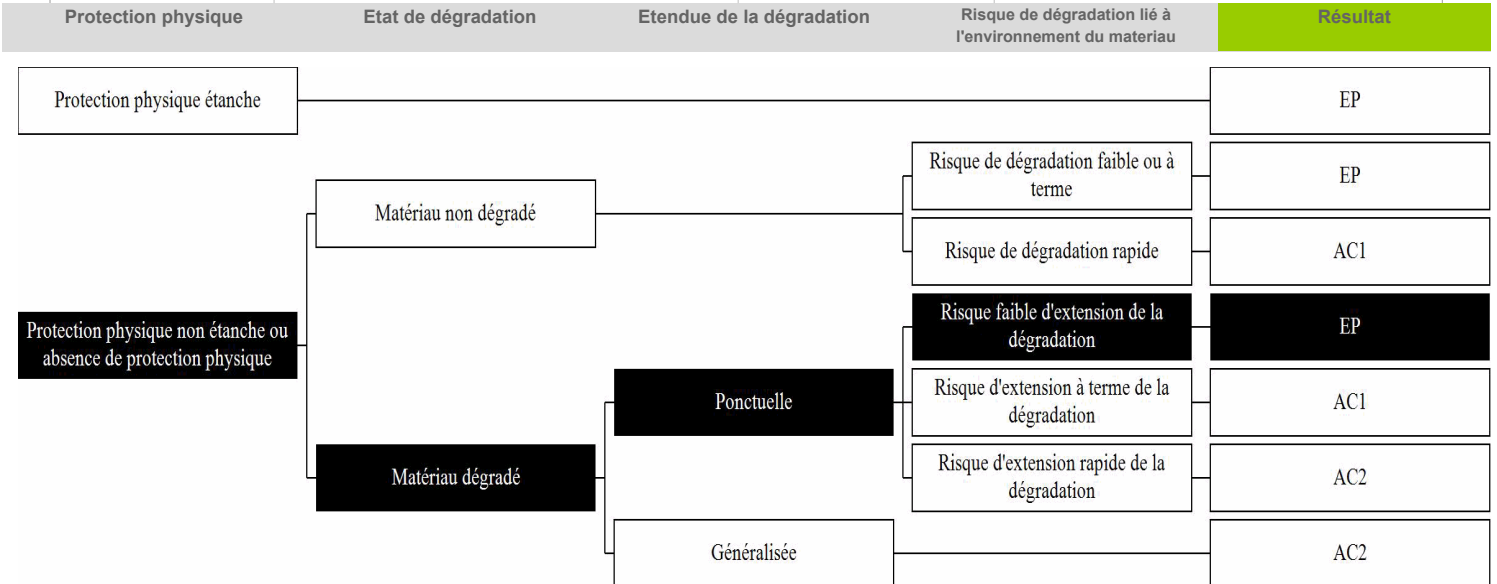


S110 - 1 (S110)



Annexe : Grille d'évaluation de l'état de conservation des produits de la liste B

Réf commande :	002OY000108	Materiau :	Conduit en fibres-ciment
Réf mesure :	S107	Destination du local :	
Date évaluation :	11/08/2016	Local ou zone homogène :	Vol 18 (combles PC 34+36)
Batiment :			



Résultat :	Evaluation périodique
Commentaire :	

Rappel des recommandations au propriétaire :

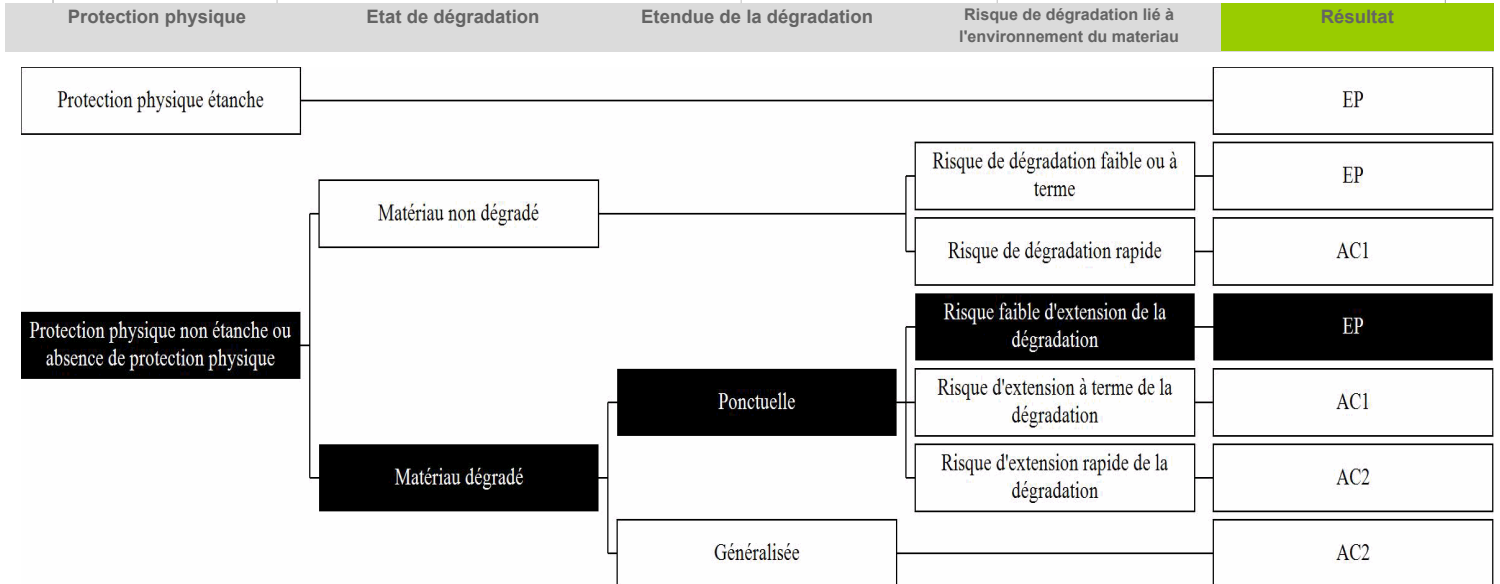
Score EP (Evaluation périodique) : Cette évaluation consiste à :

- a) Contrôler périodiquement que l'état de dégradation des matériaux et produits concernés ne s'aggrave pas et, le cas échéant, que leur protection demeure en bon état de conservation ;
- b) Rechercher, le cas échéant, les causes de dégradation et prendre les mesures appropriées pour les supprimer.



Annexe : Grille d'évaluation de l'état de conservation des produits de la liste B

Réf commande :	002OY000108	Matériau :	Conduit en fibres-ciment
Réf mesure :	S108	Destination du local :	
Date évaluation :	11/08/2016	Local ou zone homogène :	Vol 18 (combles PC 34+36)
Batiment :			



Résultat :	Evaluation périodique
Commentaire :	

Rappel des recommandations au propriétaire :

Score EP (Evaluation périodique) : Cette évaluation consiste à :

- a) Contrôler périodiquement que l'état de dégradation des matériaux et produits concernés ne s'aggrave pas et, le cas échéant, que leur protection demeure en bon état de conservation ;
- b) Rechercher, le cas échéant, les causes de dégradation et prendre les mesures appropriées pour les supprimer.



Annexe : Grille d'évaluation de l'état de conservation des produits de la liste B

Réf commande :	002OY000108	Matériau :	Matériau compact noir avec fibres visibles
Réf mesure :	P29	Destination du local :	
Date évaluation :	11/08/2016	Local ou zone homogène :	Vol 19 (Toiture)
Batiment :			

Protection physique	Etat de dégradation	Etendue de la dégradation	Risque de dégradation lié à l'environnement du matériau	Résultat	
Protection physique étanche				EP	
Protection physique non étanche ou absence de protection physique	Matériau non dégradé		Risque de dégradation faible ou à terme	EP	
			Risque de dégradation rapide	AC1	
			Risque faible d'extension de la dégradation	EP	
	Matériau dégradé	Ponctuelle		Risque d'extension à terme de la dégradation	AC1
				Risque d'extension rapide de la dégradation	AC2
		Généralisée			AC2

Résultat :	Evaluation périodique
Commentaire :	

Rappel des recommandations au propriétaire :

Score EP (Evaluation périodique) : Cette évaluation consiste à :

- a) Contrôler périodiquement que l'état de dégradation des matériaux et produits concernés ne s'aggrave pas et, le cas échéant, que leur protection demeure en bon état de conservation ;
- b) Rechercher, le cas échéant, les causes de dégradation et prendre les mesures appropriées pour les supprimer.



Annexe : Grille d'évaluation de l'état de conservation des produits de la liste B

Réf commande :	002OY000108	Materiau :	Conduit en fibres-ciment
Réf mesure :	S109	Destination du local :	
Date évaluation :	11/08/2016	Local ou zone homogène :	Vol 10
Batiment :			(R+1 - PC 36), Vol 9 (RDC- PC 36), Vol 12 (R+3 - PC 36), Vol 11 (R+2- PC 36)

Protection physique	Etat de dégradation	Etendue de la dégradation	Risque de dégradation lié à l'environnement du materiau	Résultat	
Protection physique étanche				EP	
Protection physique non étanche ou absence de protection physique	Matériau non dégradé		Risque de dégradation faible ou à terme	EP	
			Risque de dégradation rapide	AC1	
	Matériau dégradé	Ponctuelle		Risque faible d'extension de la dégradation	EP
				Risque d'extension à terme de la dégradation	AC1
		Généralisée		Risque d'extension rapide de la dégradation	AC2
					AC2

Résultat :	Evaluation périodique
Commentaire :	

Rappel des recommandations au propriétaire :

Score EP (Evaluation périodique) : Cette évaluation consiste à :

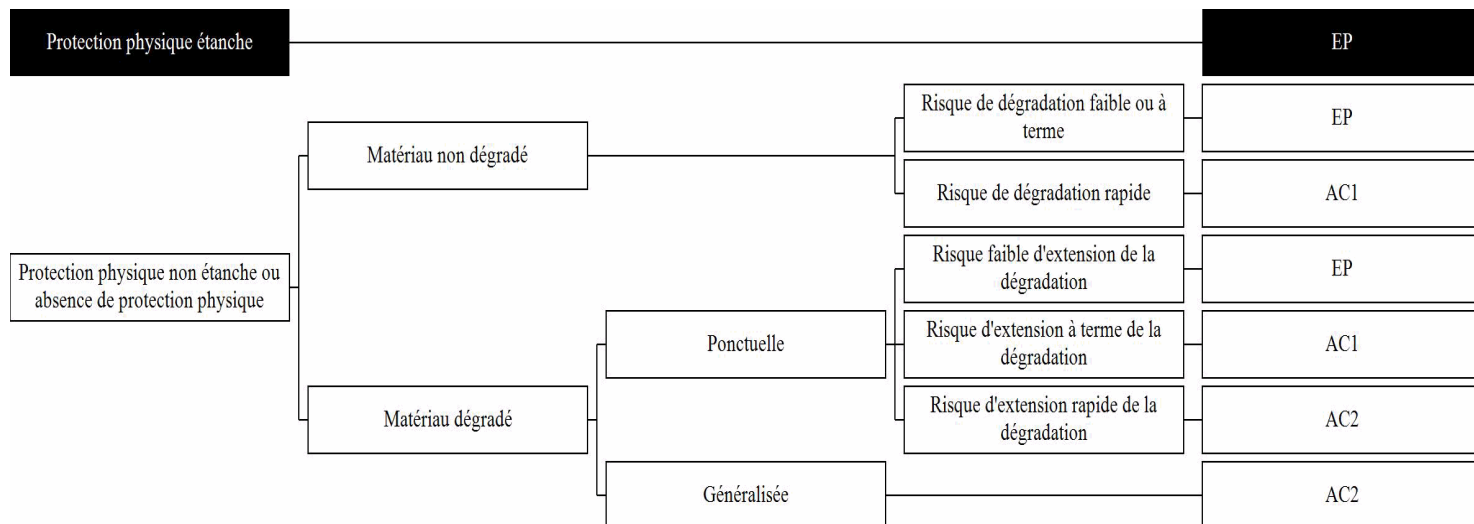
- a) Contrôler périodiquement que l'état de dégradation des matériaux et produits concernés ne s'aggrave pas et, le cas échéant, que leur protection demeure en bon état de conservation ;
- b) Rechercher, le cas échéant, les causes de dégradation et prendre les mesures appropriées pour les supprimer.



Annexe : Grille d'évaluation de l'état de conservation des produits de la liste B

Réf commande :	002OY000108	Materiau :	Conduit en fibres-ciment
Réf mesure :	S110	Destination du local :	
Date évaluation :	11/08/2016	Local ou zone homogène :	Vol 15 (R+1 - PC 34), Vol 17 (R+3- PC 34), Vol 16 (R+2- PC 34), Vol 14 (RDC- PC 34)
Batiment :			

Protection physique	Etat de dégradation	Etendue de la dégradation	Risque de dégradation lié à l'environnement du matériau	Résultat
---------------------	---------------------	---------------------------	---	----------



Résultat :	Evaluation périodique
Commentaire :	

Rappel des recommandations au propriétaire :

Score EP (Evaluation périodique) : Cette évaluation consiste à :

- Contrôler périodiquement que l'état de dégradation des matériaux et produits concernés ne s'aggrave pas et, le cas échéant, que leur protection demeure en bon état de conservation ;
- Rechercher, le cas échéant, les causes de dégradation et prendre les mesures appropriées pour les supprimer.



ANNEXE : Récapitulatif des prélèvements et analyses

Prélèvements en rouge = Positif

Référence	Categorie	Composant	Materiu	Localisation	Observation
P2	Parois verticales intérieures et enduits	Murs et cloisons	Enduit compact gris hétérogène - joint d'assemblage des parpaings -	SOUS SOL - Vol 1 (caves cage 36)	
P5	Parois verticales intérieures et enduits	Murs et cloisons	Enduit compact gris hétérogène - Béton banché brut -	SOUS SOL - Vol 6 (accès cage 34)	
P6	Conduits, canalisations et équipements	Conduit eau	Matériau fibreux orange + toile fibreuse blanche non séparable - -	SOUS SOL - Vol 7 (caves cage 34)	
P9	Parois verticales intérieures et enduits	Cloisons légères ou préfabriquées	Enduit plâtreux blanc + matériau gris en faible quantité non séparable - joint scellement briques rouges gaines techniques -	SOUS SOL - Vol 2 (accès cage 36)	
P10	Parois verticales intérieures et enduits	Murs et cloisons	Enduit compact gris + peinture + matériau gris hétérogène - gris -	SOUS SOL - Vol 2 (accès cage 36)	
P11	Plafond et faux-plafonds	Plafonds	Enduit compact gris hétérogène - sous face plancher escalier brut -	SOUS SOL - Vol 6 (accès cage 34)	
P17	Parois verticales intérieures et enduits	Murs et cloisons	Enduit gris en vrac hétérogène + matériau plâtreux blanc en faible quantité non séparable - gris - sous peinture décorative -	PC - CAGE 36 - Vol 10 (R+1 - PC 36)	
P18	Parois verticales intérieures et enduits	Murs et cloisons	Enduit plâtreux blanc + peinture non séparable - Platre sur brique rouges -	PC - CAGE 36 - Vol 10 (R+1 - PC 36)	
P19	Plafond et faux-plafonds	Plafonds	Enduit compact gris hétérogène + matériau plâtreux blanc non séparable + peinture non séparable - -	PC - CAGE 36 - Vol 11 (R+2- PC 36)	
P25	Plafond et faux-plafonds	Plafonds	Enduit plâtreux blanc + peinture non séparable + matériau gris hétérogène non séparable - Plafond dernier étage -	PC - CAGE 36 - Vol 12 (R+3 - PC 36)	
P27	Parois verticales intérieures et enduits	Murs et cloisons	Enduit compact gris - gris clair sur cheminée -	COMBLES - Vol 18 (combles PC 34+36)	
P28	Parois verticales intérieures et enduits	Murs et cloisons	Enduit plâtreux blanc en vrac avec poussières - blanc autour conduit vmc -	COMBLES - Vol 18 (combles PC 34+36)	
P30	Parois verticales intérieures et enduits	Murs et cloisons	Enduit compact gris hétérogène - joint de parpaing combles -	COMBLES - Vol 18 (combles PC 34+36)	
P29	Toiture et étanchéité	Ardoises	Matériau compact noir avec fibres visibles - noires -	Plan masse-Toiture - Vol 19 (Toiture)	

Laboratoire d'analyses

Nom du laboratoire : ITGA
Adresse : Parc d'affaires Edonia - Bâtiment R - Rue de la terre
Adélie 35768 SAINT-GREGOIRE CEDEX
Téléphone : 0299354149
Email : Helene.Grude@itga.fr
Numéro d'accréditation : 1-5970





RAPPORT D'ESSAI N° IT071608-35760 EN DATE DU 23/08/2016 RECHERCHE ET IDENTIFICATION D'AMIANTE SUR UN PRELEVEMENT DE MATERIAU

Ce rapport d'essai ne concerne que les échantillons soumis à l'analyse.

Client :

AC ENVIRONNEMENT
M. Ludovic GARDENAT
64 rue Clément Ader
42153 RIORGES

Prélèvement :

Commande ITGA : IT0716-84882
Echantillon ITGA : IT071608-35760
Reçu au laboratoire le : 17/08/2016
MesureAmianteAT_9e0ac190-fdad-4584-aa27-bfcf66ba1e0
b

Réf. Client :

Commande	002OY000108
Dossier client	_0011200013_ LES GRANDS PRES - 53600 EVRON Bâtiment composé de 2 cages et de 3 étages
Echantillon	002OY000108002 / Parois verticales intérieures et enduits / Murs et cloisons / Enduit ciment / Vol 1 (caves cage 36)
Description ITGA	Enduit compact gris hétérogène

Préparation :

Effectuée de façon à être représentative de l'échantillon

- pour une analyse au Microscope Electronique à Transmission Analytique (META) : broyage mécanique, récupération de poussières sur grille de microscope électronique (méthode interne IT 085 ou IT 286)

Technique Analytique :

- Microscope Electronique à Transmission Analytique (parties pertinentes de la norme NF X 43-050)

Résultat :

Fraction Analysée	Technique analytique et date d'analyse	Résultat	Type d'amiante	Nb de préparations
Enduit compact gris hétérogène	META le 23/08/2016	Amiante non détecté	---	1

Validé par : Antoine Blandel - Analyste



Parc Edonia - Bât. R - Rue de la Terre Adélie - CS n° 66862
35768 SAINT-GREGOIRE CEDEX
Tél : 02.99.35.41.41
Fax : 02.99.35.41.42
www.itga.fr

Accréditation n° 1-5967
Liste des sites et portées
disponibles sur www.cofrac.fr



RAPPORT D'ESSAI N° IT071608-35763 EN DATE DU 23/08/2016 RECHERCHE ET IDENTIFICATION D'AMIANTE SUR UN PRELEVEMENT DE MATERIAU

Ce rapport d'essai ne concerne que les échantillons soumis à l'analyse.

Client :

AC ENVIRONNEMENT
M. Ludovic GARDENAT
64 rue Clément Ader
42153 RIORGES

Prélèvement :

Commande ITGA : IT0716-84882
Echantillon ITGA : IT071608-35763
Reçu au laboratoire le : 17/08/2016
MesureAmianteAT_4a8111a7-8ff0-42e1-a525-86bfd6e334
b3

Réf. Client :

Commande	002OY000108
Dossier client	_0011200013_ LES GRANDS PRES - 53600 EVRON Bâtiment composé de 2 cages et de 3 étages
Echantillon	002OY000108005 / Parois verticales intérieures et enduits / Murs et cloisons / Enduit ciment / Vol 6 (accès cage 34)
Description ITGA	Enduit compact gris hétérogène

Préparation :

Effectuée de façon à être représentative de l'échantillon

- pour une analyse au Microscope Electronique à Transmission Analytique (META) : broyage mécanique, récupération de poussières sur grille de microscope électronique (méthode interne IT 085 ou IT 286)

Technique Analytique :

- Microscope Electronique à Transmission Analytique (parties pertinentes de la norme NF X 43-050)

Résultat :

Fraction Analysée	Technique analytique et date d'analyse	Résultat	Type d'amiante	Nb de préparations
Enduit compact gris hétérogène	META le 23/08/2016	Amiante non détecté	---	1

Validé par : Antoine Blandel - Analyste



Parc Edonia - Bât. R - Rue de la Terre Adélie - CS n° 66862
35768 SAINT-GREGOIRE CEDEX
Tél : 02.99.35.41.41
Fax : 02.99.35.41.42
www.itga.fr

Accréditation n° 1-5967
Liste des sites et portées
disponibles sur www.cofrac.fr



RAPPORT D'ESSAI N° IT071608-35764 EN DATE DU 23/08/2016 RECHERCHE ET IDENTIFICATION D'AMIANTE SUR UN PRELEVEMENT DE MATERIAU

Ce rapport d'essai ne concerne que les échantillons soumis à l'analyse.

Client :

AC ENVIRONNEMENT
M. Ludovic GARDENAT
64 rue Clément Ader
42153 RIORGES

Prélèvement :

Commande ITGA : IT0716-84882
Echantillon ITGA : IT071608-35764
Reçu au laboratoire le : 17/08/2016
MesureAmianteAT_15f41251-5975-4144-bef7-58922b4da
570

Réf. Client :

Commande	002OY000108
Dossier client	_0011200013_ LES GRANDS PRES - 53600 EVRON Bâtiment composé de 2 cages et de 3 étages
Echantillon	002OY000108006 / Conduits, canalisations et équipements / Conduit eau / Calorifugeage / Vol 7 (caves cage 34)
Description ITGA	Matériau fibreux orange / Toile fibreuse blanche

Préparation :

Effectuée de façon à être représentative de l'échantillon

- pour une analyse au Microscope Optique à Lumière Polarisée (MOLP) : pas de traitement thermique ou mécanique

Technique Analytique :

- Microscope Optique à Lumière Polarisée (méthode guide HSG 248 - appendice 2)

Résultat :

Fraction Analysée	Technique analytique et date d'analyse	Résultat	Type d'amiante	Nb de préparations
Matériau fibreux orange + toile fibreuse blanche non séparable	MOLP le 22/08/2016	Amiante non détecté	---	2

Validé par : Antoine Blandel - Analyste



RAPPORT D'ESSAI N° IT071608-35767 EN DATE DU 23/08/2016 RECHERCHE ET IDENTIFICATION D'AMIANTE SUR UN PRELEVEMENT DE MATERIAU

Ce rapport d'essai ne concerne que les échantillons soumis à l'analyse.

Client :

AC ENVIRONNEMENT
M. Ludovic GARDENAT
64 rue Clément Ader
42153 RIORGES

Prélèvement :

Commande ITGA : IT0716-84882
Echantillon ITGA : IT071608-35767
Reçu au laboratoire le : 17/08/2016
MesureAmianteAT_6734b510-131a-4ff6-b1c4-f341590856
13

Réf. Client :

Commande	002OY000108
Dossier client	_0011200013_ LES GRANDS PRES - 53600 EVRON Bâtiment composé de 2 cages et de 3 étages
Echantillon	002OY000108009 / Parois verticales intérieures et enduits / Cloisons légères ou préfabriquées / Enduits ciment / Vol 2 (accès cage 36)
Description ITGA	Enduit plâtreux blanc / Matériau gris en faible quantité

Préparation :

Effectuée de façon à être représentative de l'échantillon

- pour une analyse au Microscope Electronique à Transmission Analytique (META) : broyage mécanique, récupération de poussières sur grille de microscope électronique (méthode interne IT 085 ou IT 286)

Technique Analytique :

- Microscope Electronique à Transmission Analytique (parties pertinentes de la norme NF X 43-050)

Résultat :

Fraction Analysée	Technique analytique et date d'analyse	Résultat	Type d'amiante	Nb de préparations
Enduit plâtreux blanc + matériau gris en faible quantité non séparable	META le 23/08/2016	Amiante non détecté	---	1

Validé par : Antoine Blandel - Analyste



RAPPORT D'ESSAI N° IT071608-35768 EN DATE DU 23/08/2016 RECHERCHE ET IDENTIFICATION D'AMIANTE SUR UN PRELEVEMENT DE MATERIAU

Ce rapport d'essai ne concerne que les échantillons soumis à l'analyse.

Client :

AC ENVIRONNEMENT
M. Ludovic GARDENAT
64 rue Clément Ader
42153 RIORGES

Prélèvement :

Commande ITGA : IT0716-84882
Echantillon ITGA : IT071608-35768
Reçu au laboratoire le : 17/08/2016
MesureAmianteAT_b8e92eeb-4c04-47b6-b320-94974dae7
bca

Réf. Client :

Commande	002OY000108
Dossier client	_0011200013_ LES GRANDS PRES - 53600 EVRON Bâtiment composé de 2 cages et de 3 étages
Echantillon	002OY000108010 / Parois verticales intérieures et enduits / Murs et cloisons / Enduit ciment de rebouchage / Vol 2 (accès cage 36)
Description ITGA	Enduit compact gris / Peinture / Matériau gris hétérogène

Préparation :

Effectuée de façon à être représentative de l'échantillon

- pour une analyse au Microscope Electronique à Transmission Analytique (META) : broyage mécanique, récupération de poussières sur grille de microscope électronique (méthode interne IT 085 ou IT 286)

Technique Analytique :

- Microscope Electronique à Transmission Analytique (parties pertinentes de la norme NF X 43-050)

Résultat :

Fraction Analysée	Technique analytique et date d'analyse	Résultat	Type d'amiante	Nb de préparations
Enduit compact gris + peinture + matériau gris hétérogène	META le 23/08/2016	Amiante non détecté	---	1

Validé par : Antoine Blandel - Analyste



Parc Edonia - Bât. R - Rue de la Terre Adélie - CS n° 66862
35768 SAINT-GREGOIRE CEDEX
Tél : 02.99.35.41.41
Fax : 02.99.35.41.42
www.itga.fr

Accréditation n° 1-5967
Liste des sites et portées
disponibles sur www.cofrac.fr



RAPPORT D'ESSAI N° IT071608-35769 EN DATE DU 23/08/2016 RECHERCHE ET IDENTIFICATION D'AMIANTE SUR UN PRELEVEMENT DE MATERIAU

Ce rapport d'essai ne concerne que les échantillons soumis à l'analyse.

Client :

AC ENVIRONNEMENT
M. Ludovic GARDENAT
64 rue Clément Ader
42153 RIORGES

Prélèvement :

Commande ITGA : IT0716-84882
Echantillon ITGA : IT071608-35769
Reçu au laboratoire le : 17/08/2016
MesureAmianteAT_109f8ee8-30be-4046-9c3c-673e4d51d
305

Réf. Client :

Commande	002OY000108
Dossier client	_0011200013_ LES GRANDS PRES - 53600 EVRON Bâtiment composé de 2 cages et de 3 étages
Echantillon	002OY000108011 / Plafond et faux-plafonds / Plafonds / Enduit ciment / Vol 6 (accès cage 34)
Description ITGA	Enduit compact gris hétérogène

Préparation :

Effectuée de façon à être représentative de l'échantillon

- pour une analyse au Microscope Electronique à Transmission Analytique (META) : broyage mécanique, récupération de poussières sur grille de microscope électronique (méthode interne IT 085 ou IT 286)

Technique Analytique :

- Microscope Electronique à Transmission Analytique (parties pertinentes de la norme NF X 43-050)

Résultat :

Fraction Analysée	Technique analytique et date d'analyse	Résultat	Type d'amiante	Nb de préparations
Enduit compact gris hétérogène	META le 23/08/2016	Amiante non détecté	---	1

Validé par : Antoine Blandel - Analyste



RAPPORT D'ESSAI N° IT071608-35775 EN DATE DU 23/08/2016 RECHERCHE ET IDENTIFICATION D'AMIANTE SUR UN PRELEVEMENT DE MATERIAU

Ce rapport d'essai ne concerne que les échantillons soumis à l'analyse.

Client :

AC ENVIRONNEMENT
M. Ludovic GARDENAT
64 rue Clément Ader
42153 RIORGES

Prélèvement :

Commande ITGA : IT0716-84882
Echantillon ITGA : IT071608-35775
Reçu au laboratoire le : 17/08/2016
MesureAmianteAT_4a2e2512-027e-47bd-a68c-8d3bb28a38
9e

Réf. Client :

Commande	002OY000108
Dossier client	_0011200013_ LES GRANDS PRES - 53600 EVRON Bâtiment composé de 2 cages et de 3 étages
Echantillon	002OY000108017 / Parois verticales intérieures et enduits / Murs et cloisons / Enduit ciment / Vol 10 (R+1 - PC 36)
Description ITGA	Enduit gris en vrac hétérogène / Matériau plâtreux blanc en faible quantité

Préparation :

Effectuée de façon à être représentative de l'échantillon

- pour une analyse au Microscope Electronique à Transmission Analytique (META) : broyage mécanique, récupération de poussières sur grille de microscope électronique (méthode interne IT 085 ou IT 286)

Technique Analytique :

- Microscope Electronique à Transmission Analytique (parties pertinentes de la norme NF X 43-050)

Résultat :

Fraction Analysée	Technique analytique et date d'analyse	Résultat	Type d'amiante	Nb de préparations
Enduit gris en vrac hétérogène + matériau plâtreux blanc en faible quantité non séparable	META le 23/08/2016	Amiante non détecté	---	1

Validé par : Antoine Blandel - Analyste



RAPPORT D'ESSAI N° IT071608-35776 EN DATE DU 23/08/2016 RECHERCHE ET IDENTIFICATION D'AMIANTE SUR UN PRELEVEMENT DE MATERIAU

Ce rapport d'essai ne concerne que les échantillons soumis à l'analyse.

Client :

AC ENVIRONNEMENT
M. Ludovic GARDENAT
64 rue Clément Ader
42153 RIORGES

Prélèvement :

Commande ITGA : IT0716-84882
Echantillon ITGA : IT071608-35776
Reçu au laboratoire le : 17/08/2016
MesureAmianteAT_b000db94-7537-4598-99b2-12080a86d
723

Réf. Client :

Commande	002OY000108
Dossier client	_0011200013_ LES GRANDS PRES - 53600 EVRON Bâtiment composé de 2 cages et de 3 étages
Echantillon	002OY000108018 / Parois verticales intérieures et enduits / Murs et cloisons / Enduit plâtre / Vol 10 (R+1 - PC 36)
Description ITGA	Enduit plâtreux blanc / Peinture

Préparation :

Effectuée de façon à être représentative de l'échantillon

- pour une analyse au Microscope Electronique à Transmission Analytique (META) : broyage mécanique, récupération de poussières sur grille de microscope électronique (méthode interne IT 085 ou IT 286)

Technique Analytique :

- Microscope Electronique à Transmission Analytique (parties pertinentes de la norme NF X 43-050)

Résultat :

Fraction Analysée	Technique analytique et date d'analyse	Résultat	Type d'amiante	Nb de préparations
Enduit plâtreux blanc + peinture non séparable	META le 23/08/2016	Amiante non détecté	---	2

Validé par : Antoine Blandel - Analyste



RAPPORT D'ESSAI N° IT071608-35777 EN DATE DU 23/08/2016 RECHERCHE ET IDENTIFICATION D'AMIANTE SUR UN PRELEVEMENT DE MATERIAU

Ce rapport d'essai ne concerne que les échantillons soumis à l'analyse.

Client :

AC ENVIRONNEMENT
M. Ludovic GARDENAT
64 rue Clément Ader
42153 RIORGES

Prélèvement :

Commande ITGA : IT0716-84882
Echantillon ITGA : IT071608-35777
Reçu au laboratoire le : 17/08/2016
MesureAmianteAT_Obb9b4a6-30f3-4482-b466-06097d4c5
6d4

Réf. Client :

Commande	002OY000108
Dossier client	_0011200013_ LES GRANDS PRES - 53600 EVRON Bâtiment composé de 2 cages et de 3 étages
Echantillon	002OY000108019 / Plafond et faux-plafonds / Plafonds / Enduit ciment + enduit plâtre / Vol 11 (R+2- PC 36)
Description ITGA	Enduit compact gris hétérogène / Matériau plâtreux blanc / Peinture

Préparation :

Effectuée de façon à être représentative de l'échantillon

- pour une analyse au Microscope Electronique à Transmission Analytique (META) : broyage mécanique, récupération de poussières sur grille de microscope électronique (méthode interne IT 085 ou IT 286)

Technique Analytique :

- Microscope Electronique à Transmission Analytique (parties pertinentes de la norme NF X 43-050)

Résultat :

Fraction Analysée	Technique analytique et date d'analyse	Résultat	Type d'amiante	Nb de préparations
Enduit compact gris hétérogène + matériau plâtreux blanc non séparable + peinture non séparable	META le 23/08/2016	Amiante non détecté	---	1

Validé par : Antoine Blandel - Analyste



RAPPORT D'ESSAI N° IT071608-35783 EN DATE DU 23/08/2016 RECHERCHE ET IDENTIFICATION D'AMIANTE SUR UN PRELEVEMENT DE MATERIAU

Ce rapport d'essai ne concerne que les échantillons soumis à l'analyse.

Client :

AC ENVIRONNEMENT
M. Ludovic GARDENAT
64 rue Clément Ader
42153 RIORGES

Prélèvement :

Commande ITGA : IT0716-84882
Echantillon ITGA : IT071608-35783
Reçu au laboratoire le : 17/08/2016
MesureAmianteAT_332bd538-1b2e-4349-aacc-99760e02a6
11

Réf. Client :

Commande	002OY000108
Dossier client	_0011200013_ LES GRANDS PRES - 53600 EVRON Bâtiment composé de 2 cages et de 3 étages
Echantillon	002OY000108025 / Plafond et faux-plafonds / Plafonds / Enduit plâtre / Vol 12 (R+3 - PC 36)
Description ITGA	Enduit plâtreux blanc / Peinture / Matériau gris hétérogène

Préparation :

Effectuée de façon à être représentative de l'échantillon

- pour une analyse au Microscope Electronique à Transmission Analytique (META) : broyage mécanique, récupération de poussières sur grille de microscope électronique (méthode interne IT 085 ou IT 286)

Technique Analytique :

- Microscope Electronique à Transmission Analytique (parties pertinentes de la norme NF X 43-050)

Résultat :

Fraction Analysée	Technique analytique et date d'analyse	Résultat	Type d'amiante	Nb de préparations
Enduit plâtreux blanc + peinture non séparable + matériau gris hétérogène non séparable	META le 23/08/2016	Amiante non détecté	---	1

Validé par : Antoine Blandel - Analyste



Parc Edonia - Bât. R - Rue de la Terre Adélie - CS n° 66862
35768 SAINT-GREGOIRE CEDEX
Tél : 02.99.35.41.41
Fax : 02.99.35.41.42
www.itga.fr

Accréditation n° 1-5967
Liste des sites et portées
disponibles sur www.cofrac.fr



RAPPORT D'ESSAI N° IT071608-35785 EN DATE DU 23/08/2016 RECHERCHE ET IDENTIFICATION D'AMIANTE SUR UN PRELEVEMENT DE MATERIAU

Ce rapport d'essai ne concerne que les échantillons soumis à l'analyse.

Client :

AC ENVIRONNEMENT
M. Ludovic GARDENAT
64 rue Clément Ader
42153 RIORGES

Prélèvement :

Commande ITGA : IT0716-84882
Echantillon ITGA : IT071608-35785
Reçu au laboratoire le : 17/08/2016
MesureAmianteAT_35e22632-fbb7-4afb-8f79-a729342a71
71

Réf. Client :

Commande	002OY000108
Dossier client	_0011200013_ LES GRANDS PRES - 53600 EVRON Bâtiment composé de 2 cages et de 3 étages
Echantillon	002OY000108027 / Parois verticales intérieures et enduits / Murs et cloisons / Enduit ciment / Vol 18 (combles PC 34+36)
Description ITGA	Enduit compact gris

Préparation :

Effectuée de façon à être représentative de l'échantillon

- pour une analyse au Microscope Electronique à Transmission Analytique (META) : broyage mécanique, récupération de poussières sur grille de microscope électronique (méthode interne IT 085 ou IT 286)

Technique Analytique :

- Microscope Electronique à Transmission Analytique (parties pertinentes de la norme NF X 43-050)

Résultat :

Fraction Analysée	Technique analytique et date d'analyse	Résultat	Type d'amiante	Nb de préparations
Enduit compact gris	META le 23/08/2016	Amiante non détecté	---	1

Validé par : Antoine Blandel - Analyste



RAPPORT D'ESSAI N° IT071608-35786 EN DATE DU 23/08/2016 RECHERCHE ET IDENTIFICATION D'AMIANTE SUR UN PRELEVEMENT DE MATERIAU

Ce rapport d'essai ne concerne que les échantillons soumis à l'analyse.

Client :

AC ENVIRONNEMENT
M. Ludovic GARDENAT
64 rue Clément Ader
42153 RIORGES

Prélèvement :

Commande ITGA : IT0716-84882
Echantillon ITGA : IT071608-35786
Reçu au laboratoire le : 17/08/2016
MesureAmianteAT_62c76848-06c3-4c1d-a4cf-c4f709f61e4
c

Réf. Client :

Commande	002OY000108
Dossier client	_0011200013_ LES GRANDS PRES - 53600 EVRON Bâtiment composé de 2 cages et de 3 étages
Echantillon	002OY000108028 / Parois verticales intérieures et enduits / Murs et cloisons / Enduit plâtre / Vol 18 (combles PC 34+36)
Description ITGA	Enduit plâtreux blanc en vrac avec poussières

Préparation :

Effectuée de façon à être représentative de l'échantillon

- pour une analyse au Microscope Electronique à Transmission Analytique (META) : broyage mécanique, récupération de poussières sur grille de microscope électronique (méthode interne IT 085 ou IT 286)

Technique Analytique :

- Microscope Electronique à Transmission Analytique (parties pertinentes de la norme NF X 43-050)

Résultat :

Fraction Analysée	Technique analytique et date d'analyse	Résultat	Type d'amiante	Nb de préparations
Enduit plâtreux blanc en vrac avec poussières	META le 23/08/2016	Amiante non détecté	---	1

Validé par : Antoine Blandel - Analyste



RAPPORT D'ESSAI N° IT071608-35788 EN DATE DU 23/08/2016 RECHERCHE ET IDENTIFICATION D'AMIANTE SUR UN PRELEVEMENT DE MATERIAU

Ce rapport d'essai ne concerne que les échantillons soumis à l'analyse.

Client :

AC ENVIRONNEMENT
M. Ludovic GARDENAT
64 rue Clément Ader
42153 RIORGES

Prélèvement :

Commande ITGA : IT0716-84882
Echantillon ITGA : IT071608-35788
Reçu au laboratoire le : 17/08/2016
MesureAmianteAT_729ed57e-ba39-492f-8ba6-cc67d8e887
68

Réf. Client :

Commande	002OY000108
Dossier client	_0011200013_ LES GRANDS PRES - 53600 EVRON Bâtiment composé de 2 cages et de 3 étages
Echantillon	002OY000108030 / Parois verticales intérieures et enduits / Murs et cloisons / Enduit ciment / Vol 18 (combles PC 34+36)
Description ITGA	Enduit compact gris hétérogène

Préparation :

Effectuée de façon à être représentative de l'échantillon

- pour une analyse au Microscope Electronique à Transmission Analytique (META) : broyage mécanique, récupération de poussières sur grille de microscope électronique (méthode interne IT 085 ou IT 286)

Technique Analytique :

- Microscope Electronique à Transmission Analytique (parties pertinentes de la norme NF X 43-050)

Résultat :

Fraction Analysée	Technique analytique et date d'analyse	Résultat	Type d'amiante	Nb de préparations
Enduit compact gris hétérogène	META le 23/08/2016	Amiante non détecté	---	2

Validé par : Antoine Blandel - Analyste



Parc Edonia - Bât. R - Rue de la Terre Adélie - CS n° 66862
35768 SAINT-GREGOIRE CEDEX
Tél : 02.99.35.41.41
Fax : 02.99.35.41.42
www.itga.fr

Accréditation n° 1-5967
Liste des sites et portées
disponibles sur www.cofrac.fr



RAPPORT D'ESSAI N° IT071608-35787 EN DATE DU 23/08/2016 RECHERCHE ET IDENTIFICATION D'AMIANTE SUR UN PRELEVEMENT DE MATERIAU

Ce rapport d'essai ne concerne que les échantillons soumis à l'analyse.

Client :

AC ENVIRONNEMENT
M. Ludovic GARDENAT
64 rue Clément Ader
42153 RIORGES

Prélèvement :

Commande ITGA : IT0716-84882
Echantillon ITGA : IT071608-35787
Reçu au laboratoire le : 17/08/2016
MesureAmianteAT_81087dd3-844d-4791-8a8b-42bbab36e
689

Réf. Client :

Commande	002OY000108
Dossier client	_0011200013_ LES GRANDS PRES - 53600 EVRON Bâtiment composé de 2 cages et de 3 étages
Echantillon	002OY000108029 / Toiture et étanchéité / Ardoises / Ardoises composites / Vol 19 (Toiture)
Description ITGA	Matériau compact noir avec fibres visibles

Préparation :

Effectuée de façon à être représentative de l'échantillon

- pour une analyse au Microscope Optique à Lumière Polarisée (MOLP) : pas de traitement thermique ou mécanique

Technique Analytique :

- Microscope Optique à Lumière Polarisée (méthode guide HSG 248 - appendice 2)

Résultat :

Fraction Analysée	Technique analytique et date d'analyse	Résultat	Type d'amiante	Nb de préparations
Matériau compact noir avec fibres visibles	MOLP le 22/08/2016	Présence de fibres d'amiante	Chrysotile	2

Validé par : Antoine Blandel - Analyste