

Rapport de mission de repérage des matériaux et produits de la liste A et B contenant de l'amiante à intégrer au Dossier Technique Amiante (DTA)

Examen réalisé conformément à l'application du décret n°2011-629 du 3 juin 2011 relatif à la protection contre les risques sanitaires liés à une exposition à l'amiante dans les immeubles bâtis, aux arrêtés du 12 décembre 2012 relatif aux critères d'évaluation de l'état de conservation MPCA de la liste A et B et au contenu du rapport de repérage, l'arrêté du 21 décembre 2012 relatif aux recommandations générales de sécurité et au contenu de la fiche récapitulative du DTA, à la norme NF X 46-020 et ses annexes.

Adresse du bien

Adresse :	STE CATHERINE BAT B 2
CP - Ville :	53000 LAVAL
Référence client :	_0001300010_
Rapport émis le :	06/01/2017
Désignation :	Habitation (Parties communes) - Bâtiment composé de 2 cages et de 3 étages

Sommaire

Rapport	Annexes
A - Désignation de l'immeuble	Plan de repérage technique 25 pages
B - Propriétaire / Donneur d'ordre	Reportage photographique 7 page(s)
C - Opérateur de repérage	Etat de conservation des matériaux de la liste A Sans objet
D - Personne autorisant l'émission du rapport	Etat de conservation des matériaux de la liste B 15 page(s)
E - Listes des locaux visités	Fiche d'identification et de cotation des prélèvements 1 page
F - Conclusion(s) du rapport de mission	Rapport(s) d'analyse(s) du laboratoire 12 page(s)
G - Commentaires et réserves	Documents 1 page
H - Locaux ou parties de locaux non visités	
I - Rapports précédemment réalisés	
J - Objet, méthodologie et cadre juridique de l'intervention	
K - Périmètre de repérage	
L - Conditions de réalisation du repérage	
M - Grille de résultat du repérage	
N - Obligation(s) réglementaire(s) du propriétaire	
N1 - Recommandations de gestion adaptées aux besoins de protection des personnes	
O - Recommandations générales de sécurité	
P - Informations complémentaires	

Présence d'amiante

Oui

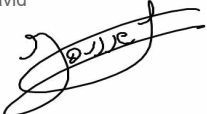

Présence de pièce(s) non visitée(s)

Non

Le présent rapport ne peut être reproduit que dans sa totalité



Renseignements administratifs

A Désignation de l'immeuble		B Propriétaire / Donneur d'ordre	
Adresse du bien : STE CATHERINE BAT B 2 53000 LAVAL Batiment : Non communiqué Etage : Non communiqué Références client : _0001300010_ N° de lot : Non communiqué - Non communiqué Descriptif sommaire : Bâtiment composé de 2 cages et de 3 étages Date de construction ou permis de construire : Fonction du bâtiment : Habitation (Parties communes)		Propriétaire : O.P.H. MAYENNE HABITAT Adresse : 10 RUE AUGUSTE BEUNEUX - CS 62039 53020 LAVAL CEDEX 9 Donneur d'ordre : O.P.H. MAYENNE HABITAT Adresse : 10 RUE AUGUSTE BEUNEUX - CS 62039 53020 LAVAL CEDEX 9 Ref donneur d'ordre : CVMAY01 Date commande : 29/12/2016 Date repérage : 29/12/2016 Représentant du donneur d'ordre : O.P.H. MAYENNE HABITAT Rapport émis le : 06/01/2017	
C Opérateur de repérage		D Personne autorisant l'émission du rapport	
AC Environnement Siret : 441355914 Nom prénom : JOUSSELIN David  Le présent rapport est établi par une personne dont les compétences sont certifiées par ICERT CERTIFICATION Parc Edonia – Bat G – rue de la Terre Victoria 35760 ST GREGOIRE Certification n° : CPDI3391 V2 Délivré le 03/04/2015		Nom prénom : MORA Denis Fonction : Responsable technique  Assurance : QBE Insurance 031 0004725 (Date de validité : 01/01/2018)	
E Liste des locaux visités			
Plan	Volume	Plan	Volume
Sous sol cage 47	Vol 1 (local vélo)	Sous sol cage 47	Vol 2 (accès caves)
Sous sol cage 49	Vol 3 (local vélo)	Sous sol cage 49	Vol 4 (accès caves)
PC Cage 47	Vol 5 (PC RDC)	PC Cage 47	Vol 6 (PC R+1)
PC Cage 47	Vol 7 (PC R+2)	PC Cage 47	Vol 8 (PC R+3)
PC Cage 49	Vol 9 (PC RDC)	PC Cage 49	Vol 10 (PC R+1)
PC Cage 49	Vol 11 (PC R+2)	PC Cage 49	Vol 12 (PC R+3)
Plan masse	Vol 13 (Toiture)	Plan masse	Vol 14 (Plan masse)
Façades	Vol 15 (Façade avant)	Façades	Vol 16 (Façade arrière)
Pignons	Vol 17 (Pignon droit)	Pignons	Vol 18 (Pignon gauche)
Combles	Vol 19 (combles)	Combles	Vol 20 (chaufferie)



Conclusions

F Conclusion(s) du rapport de mission

- Dans le cadre de la mission décrite en tête de rapport, il a été repéré des matériaux et produits susceptibles de contenir de l'amiante pour lesquels des sondages et/ou prélèvements doivent être effectués

Localisation	Matériau	Justification d'impossibilité technique
Vol 3 (local vélo)		Impossible de voir les matériaux présents sous les panneaux fibralith sans dépose de ceux-ci.
Vol 4 (accès caves)		Impossible de voir les matériaux présents sous les panneaux fibralith sans dépose de ceux-ci.
Vol 1 (local vélo)		Impossible de voir les matériaux présents sous les panneaux fibralith sans dépose de ceux-ci.
Vol 2 (accès caves)		Impossible de voir les matériaux présents sous les panneaux fibralith sans dépose de ceux-ci.

- Dans le cadre de la mission décrite en tête de rapport, il a été repéré des matériaux et produits contenant de l'amiante

Localisation	Matériau	Critère de décision	
		après analyse	sur décision de l'opérateur
Vol 1 (local vélo)	Conduit en fibres-ciment		Positif sur jugement personnel
Vol 14 (Plan masse)	Conduit en fibres-ciment		Positif sur jugement personnel
Vol 16 (Façade arrière)	Conduit en fibres-ciment		Positif sur jugement personnel
Vol 2 (accès caves)	Enduit ciment	Positif sur analyse	
Vol 4 (accès caves)	Enduit ciment	Positif sur analyse	
Vol 12 (PC R+3)	Conduit en fibres-ciment		Positif sur jugement personnel
Vol 8 (PC R+3)	Conduit en fibres-ciment		Positif sur jugement personnel
Vol 20 (chaufferie)	Conduit en fibres-ciment		Positif sur jugement personnel
Vol 19 (combles)	Conduit en fibres-ciment		Positif sur jugement personnel
Vol 19 (combles)	Conduit en fibres-ciment		Positif sur jugement personnel
Vol 19 (combles)	Conduit en fibres-ciment		Positif sur jugement personnel
Vol 19 (combles)	Conduit en fibres-ciment		Positif sur jugement personnel
Vol 20 (chaufferie)	Conduit en fibres-ciment		Positif sur jugement personnel
Vol 20 (chaufferie)	Conduit en fibres-ciment		Positif sur jugement personnel
Vol 19 (combles)	Conduit en fibres-ciment		Positif sur jugement personnel
Vol 19 (combles)	Conduit en fibres-ciment		Positif sur jugement personnel
Vol 19 (combles)	Conduit en fibres-ciment		Positif sur jugement personnel



G Commentaire(s) et réserve(s)

Commentaire n°1

Le diagnostic amiante a été réalisé en simulant une prestation type démolition afin de repérer l'ensemble des matériaux susceptible de contenir de l'amiante. Cependant le bâtiment n'est pas à démolir. De plus il n'est pas vide de meubles. Des réserves sont émises sur les matériaux non accessibles sans destruction importante ou démontage d'éléments de la construction. Réserves sur : Les sorties de conduits sur les façades extérieures avec caches intérieurs empêchant leur repérage si des sondages destructifs ne sont pas effectués. Les matériaux présents dans les plénums, invisibles sans dépose du faux plafond. (fibrilith sous sol) Les matériaux présents dans les coffrages verticaux et horizontaux. Les éléments ponctuels de toiture où une nacelle est nécessaire pour être exhaustif. Les réseaux et canalisations présents sous et autour du bâtiment et recouverts par d'autres matériaux, (exemple réseau d'évacuation des eaux usées...) Les matériaux présents sous la laine de verre dans les combles (impossible à voir sans retirer la laine de verre) Dans le cadre du diagnostic amiante type « avant démolition » dans les parties communes du bâtiment, certains matériaux susceptibles de contenir de l'amiante n'ont pas fait l'objet de prélèvements spécifiques à la demande du client : - Les diverses peintures présentes dans les parties communes (Peinture sur les portes, fenêtres, garde-corps, murs, plafond...)

H Locaux ou parties de locaux non visités

Liste des locaux ou parties de locaux, composants ou parties de composants qui n'ont pu être visités et pour lesquels des investigations complémentaires sont nécessaires afin de statuer sur la présence ou l'absence d'amiante conformément aux articles R1334-15 à R1334-18 du Code de la Santé Publique:

Localisation	Justification(s)	Investigations supplémentaires
Néant	Néant	Néant



Condition de repérage

I Rapports précédemment réalisés

Date	Références	Principales conclusions
cf fiche récapitulative	cf fiche récapitulative	cf fiche récapitulative

J Objet, méthodologie et cadre juridique de l'intervention

Objet de la mission : Mise à niveau réglementaire des DTA existants, établissement du rapport de repérage des matériaux et produits de la liste A et B de n°annexe 13-9 du code de la santé publique.

Obligation réglementaire de la constitution du DTA : le présent rapport devra être joint aux autres pièces réglementaires constitutives du Dossier Technique Amiante du bien désigné en page de garde.

Méthodologie : rechercher, identifier, localiser et évaluer l'état de conservation des produits de la liste A et B. Pour les matériaux de la liste B, leur risque de dégradation lié à l'environnement est également évalué.

Cadre juridique :

- des articles R.1334-16, R.1334-20, R.1334-21, R 1334-23, R 1334-27 du Code de la Santé Publique
- du décret n°2011-629 du 3 juin 2011 relatif à la protection de la population contre les risques sanitaires liés à une exposition à l'amiante dans les immeubles bâtis
- de l'arrêté du 12 décembre 2012 relatif aux critères d'évaluation de l'état de conservation des matériaux et produits de la liste A contenant de l'amiante et au contenu du rapport de repérage
- de l'arrêté du 12 décembre 2012 relatif aux critères d'évaluation de l'état de conservation des matériaux et produits de la liste B contenant de l'amiante et au contenu du rapport de repérage
- de l'arrêté du 21 décembre 2012 relatif aux recommandations générales de sécurité et au contenu de la fiche récapitulative du « dossier technique amiante »

Limite de la mission:

En aucun cas, les résultats de la présente mission ne peuvent être utilisés comme seul repérage préalable à la réalisation de travaux, à la démolition.

K Périmètre de repérage

Notre périmètre d'intervention englobe l'ensemble des locaux ou parties de l'immeuble concerné par la mission de repérage et figurant sur le schéma de repérage joint en annexe à l'exclusion des locaux ou parties d'immeuble n'ayant pu être visités (cf. paragraphe H).

La liste des locaux ou parties de locaux visités sont listés dans le tableau des résultats détaillés (cf. paragraphe E: Liste des locaux visités)



L Condition de réalisation du repérage

Programme de repérage

Le programme de repérage de la présente mission, mentionné à l'article R.1334-20 est défini dans l'annexe 13-9 du code de la santé public, modifié par le décret 2011-629 à savoir:

Liste A mentionnée à l'article R 1334-20

COMPOSANT A SONDER OU A VERIFIER

Flocages
Calorifugeages
Faux plafonds

Liste B mentionnée à l'article R 1334-20

COMPOSANT DE LA CONSTRUCTION	PARTIE DU COMPOSANT A VERIFIER OU A SONDER
	1. Parois verticales intérieures
Murs et cloisons "en dur" et poteaux (périphériques et intérieurs).	Enduits projetés, revêtements durs (plaques menuiserie, amiante-ciment) et entourages de poteaux (carton, amiante-ciment, matériau sandwich, carton + plâtre), coffrage perdu.
Cloisons (légères et préfabriquées), gaines et coffres.	Enduits projetés, panneaux de cloisons.
	2. Planchers et plafonds
Plafonds, poutres et charpentes, gaines et coffres.	Enduits projetés, panneaux collés ou vissés.
Planchers	Dalles de sol.
	3. Conduits, canalisations et équipements intérieurs
Conduits de fluides (air, eau et autres fluides...).	Conduits, enveloppe de calorifuges.
Clapets / volets coupe feu	Clapets, volets, rebouchage.
Portes coupe feu	Joints (tresses, bandes).
Vides ordures	Conduits.
	4. Eléments extérieurs
Toitures.	Plaques, ardoises, accessoires de couverture (composite, fibres-ciment), bardeaux bitumineux.
Bardages et façades légères.	Plaques, ardoise, panneaux (composites, fibre-ciment).
Conduits en toiture et façade.	Conduits en amiante-ciment : eaux pluviales, eaux usées, conduits de fumée.



M Grille de résultats du repérage

Localisation	Categorie	Composant	Partie de composant	Liste	Descriptif de l'action menée			Laboratoire			Conclusion	Etat de conservation
					Réf action	Description	Précision	Ref pré.	Descriptif	Résultat		
Combles												
Vol 20 (chaufferie)	Conduits, canalisations et équipements	Conduit air	Conduit en fibres-ciment	B	S102						Présence sur jugement personnel de l'opérateur de repérage	EP
Vol 19 (combles)	Conduits, canalisations et équipements	Conduit air	Conduit en fibres-ciment	B	S103						Présence sur jugement personnel de l'opérateur de repérage	EP
Vol 19 (combles)	Conduits, canalisations et équipements	Conduit air	Conduit en fibres-ciment	B	S104						Présence sur jugement personnel de l'opérateur de repérage	EP
Vol 19 (combles)	Conduits, canalisations et équipements	Conduit eau	Calorifugeage	A	P30	Réalisation d'un prélèvement			P30	Matériau fibreux orange + toile fibreuse blanche non séparable + carton avec poussières non séparable	Négatif	Négatif sur analyse
Vol 19 (combles)	Conduits, canalisations et équipements	Conduit eau	Calorifugeage	A	S105	Sondage et extension de la zone homogène du prélèvement P30			P30	Matériau fibreux orange + toile fibreuse blanche non séparable + carton avec poussières non séparable	Négatif	Négatif sur analyse
Vol 20 (chaufferie)	Plafond et faux-plafonds	Plafonds	Flocages	A	P33	Réalisation d'un prélèvement			P33	Matériau cotonneux blanc avec poussières	Négatif	Négatif sur analyse



Combles												
Vol 19 (combles)	Conduits, canalisations et équipements	Conduit air	Conduit en fibres-ciment	B	S106						Présence sur jugement personnel de l'opérateur de repérage	EP
Vol 19 (combles)	Conduits, canalisations et équipements	Conduit air	Conduit en fibres-ciment	B	S107						Présence sur jugement personnel de l'opérateur de repérage	EP
Vol 20 (chaufferie)	Conduits, canalisations et équipements	Conduit air	Conduit en fibres-ciment	B	S108						Présence sur jugement personnel de l'opérateur de repérage	EP
Vol 20 (chaufferie)	Conduits, canalisations et équipements	Conduit air	Conduit en fibres-ciment	B	S109						Présence sur jugement personnel de l'opérateur de repérage	EP
Vol 19 (combles)	Conduits, canalisations et équipements	Conduit air	Conduit en fibres-ciment	B	S110						Présence sur jugement personnel de l'opérateur de repérage	EP
Vol 19 (combles)	Conduits, canalisations et équipements	Conduit air	Conduit en fibres-ciment	B	S111						Présence sur jugement personnel de l'opérateur de repérage	EP
Vol 19 (combles)	Conduits, canalisations et équipements	Conduit air	Conduit en fibres-ciment	B	S112						Présence sur jugement personnel de l'opérateur de repérage	EP



Combles												
Vol 19 (combles)	Conduits, canalisations et équipements	Conduit eau	Calorifugeage	A	S113	Tresse + laine					Négatif sur document cf prélèvement n° 7 du rapport société AC-ENVIRONNEMENT n°002HD001057	
Façades												
Vol 16 (Façade arrière)	Conduits, canalisations et équipements	Conduit eau	Conduit en fibres-ciment	B	S2						Présence sur jugement personnel de l'opérateur de repérage	EP
Néant												
Néant	Néant	Néant	Néant	Néant	Néant	Néant	Néant	Néant	Néant	Néant	Néant	
PC Cage 47												
Vol 5 (PC RDC) - Vol 6 (PC R+1) - Vol 7 (PC R+2)	Plafond et faux-plafonds	Plafonds	Enduit plâtre	B	S43 - S44 - S45	Sondage et extension de la zone homogène du prélèvement P14	Plafond droit (sous face palier)	P14	Enduit plâtreux blanc en vrac + peinture non séparable	Négatif	Négatif sur analyse	
Vol 5 (PC RDC) - Vol 6 (PC R+1) - Vol 7 (PC R+2)	Plafond et faux-plafonds	Plafonds	Enduit plâtre	B	S48 - S49 - S50	Sondage et extension de la zone homogène du prélèvement P15	Sous face escalier + palier (fine couche d'enduit blanc + enduit ciment)	P15	Enduit gris en vrac + enduit plâtreux blanc en vrac non séparable + peinture non séparable	Négatif	Négatif sur analyse	
Vol 8 (PC R+3)	Plafond et faux-plafonds	Plafonds	Enduit plâtre	B	S81	Sondage et extension de la zone homogène du prélèvement P20	plafond dernier étage	P20	Enduit plâtreux blanc en vrac + peinture non séparable	Négatif	Négatif sur analyse	
Vol 8 (PC R+3)	Conduits, canalisations et équipements	Conduit air	Conduit en fibres-ciment	B	S83	plafond gaine gaz					Présence sur jugement personnel de l'opérateur de repérage	EP
Vol 6 (PC R+1) - Vol 5 (PC RDC) - Vol 7 (PC R+2) - Vol 8 (PC R+3)	Parois verticales intérieures et enduits	Murs et cloisons	Enduit ciment	B	S87 - S88 - S89 - S90	Sondage et extension de la zone homogène du prélèvement P22	Murs gaines techniques	P22	Enduit gris en vrac	Négatif	Négatif sur analyse	



PC Cage 49												
Vol 9 (PC RDC)	Plafond et faux-plafonds	Plafonds	Enduit plâtre	B	P14	Réalisation d'un prélèvement	Plafond droit (sous face pallier)	P14	Enduit plâtreux blanc en vrac + peinture non séparable	Négatif	Négatif sur analyse	
Vol 11 (PC R+2) - Vol 10 (PC R+1)	Plafond et faux-plafonds	Plafonds	Enduit plâtre	B	S41 - S42	Sondage et extension de la zone homogène du prélèvement P14	Plafond droit (sous face pallier)	P14	Enduit plâtreux blanc en vrac + peinture non séparable	Négatif	Négatif sur analyse	
Vol 9 (PC RDC)	Plafond et faux-plafonds	Plafonds	Enduit plâtre	B	P15	Réalisation d'un prélèvement	Sous face escalier + palier (fine couche d'enduit blanc + enduit ciment)	P15	Enduit gris en vrac + enduit plâtreux blanc en vrac non séparable + peinture non séparable	Négatif	Négatif sur analyse	
Vol 10 (PC R+1) - Vol 11 (PC R+2)	Plafond et faux-plafonds	Plafonds	Enduit plâtre	B	S46 - S47	Sondage et extension de la zone homogène du prélèvement P15	Sous face escalier + palier (fine couche d'enduit blanc + enduit ciment)	P15	Enduit gris en vrac + enduit plâtreux blanc en vrac non séparable + peinture non séparable	Négatif	Négatif sur analyse	
Vol 12 (PC R+3)	Conduits, canalisations et équipements	Conduit air	Conduit en fibres-ciment	B	S80	plafond gaine gaz					Présence sur jugement personnel de l'opérateur de repérage	EP
Vol 12 (PC R+3)	Plafond et faux-plafonds	Plafonds	Enduit plâtre	B	P20	Réalisation d'un prélèvement	plafond dernier étage	P20	Enduit plâtreux blanc en vrac + peinture non séparable	Négatif	Négatif sur analyse	
Vol 11 (PC R+2)	Parois verticales intérieures et enduits	Murs et cloisons	Enduit ciment	B	P22	Réalisation d'un prélèvement	Murs gaines techniques	P22	Enduit gris en vrac	Négatif	Négatif sur analyse	
Vol 11 (PC R+2) - Vol 9 (PC RDC) - Vol 10 (PC R+1) - Vol 12 (PC R+3)	Parois verticales intérieures et enduits	Murs et cloisons	Enduit ciment	B	P22 - S84 - S85 - S86	Sondage et extension de la zone homogène du prélèvement P22	Murs gaines techniques	P22	Enduit gris en vrac	Négatif	Négatif sur analyse	
Plan masse												
Vol 14 (Plan masse)	Conduits, canalisations et équipements	Conduit eau	Conduit en fibres-ciment	B	S2						Présence sur jugement personnel de l'opérateur de repérage	EP
Sous sol cage 47												



Sous sol cage 47												
Vol 1 (local vélo)	Conduits, canalisations et équipements	Conduit eau	Conduit en fibres-ciment	B	S1						Présence sur jugement personnel de l'opérateur de repérage	EP
Vol 1 (local vélo)	Plafond et faux-plafonds	Faux plafonds		I1 - 1	i1						Impossible de voir les matériaux présents sous les panneaux fibralith sans dépose de ceux-ci.	
Vol 2 (accès caves)	Plafond et faux-plafonds	Faux plafonds		I1 - 1	i1						Impossible de voir les matériaux présents sous les panneaux fibralith sans dépose de ceux-ci.	
Vol 1 (local vélo)	Parois verticales intérieures et enduits	Murs et cloisons	Enduit ciment	B	S9	Sondage et extension de la zone homogène du prélèvement P3	Linteau et jambages porte de service (enduit + peinture verte)	P3	Enduit compact gris hétérogène + peintures multiples non séparable	Négatif	Négatif sur analyse	
Vol 1 (local vélo)	Parois verticales intérieures et enduits	Murs et cloisons	Enduit ciment	B	S11	Sondage et extension de la zone homogène du prélèvement P5	Enduit + peinture blanche	P5	Enduit compact gris hétérogène + peinture	Négatif	Négatif sur analyse	
Vol 2 (accès caves)	Parois verticales intérieures et enduits	Murs et cloisons	Enduit ciment	B	S12	Sondage et extension de la zone homogène du prélèvement P6	Joint d'assemblage des parpaings	P6	Enduit gris en vrac hétérogène	Négatif	Négatif sur analyse	
Vol 2 (accès caves)	Plafond et faux-plafonds	Plafonds	Enduit ciment	B	P7	Réalisation d'un prélèvement	sous face escalier brut	P7	Enduit ciment	Positif	Présence sur analyse	EP
Vol 2 (accès caves)	Parois verticales intérieures et enduits	Murs et cloisons	Enduit ciment	B	S15	Sondage et extension de la zone homogène du prélèvement P9	Joint d'assemblage des pierres	P9	Enduit beige en vrac hétérogène	Négatif	Négatif sur analyse	



Sous sol cage 47											
Vol 2 (accès caves)	Conduits, canalisations et équipements	Conduit eau	Calorifugeage	A	S113	Tresse + laine					Négatif sur document cf prélèvement n° 7 du rapport société AC-ENVIRONNEMENT n°002HD001057
Vol 2 (accès caves)	Parois verticales intérieures et enduits	Murs et cloisons	Enduit ciment	B	S116	Sondage et extension de la zone homogène du prélèvement P34	Enduit gratté	P34	Enduit ciment	Négatif	Négatif sur analyse
Sous sol cage 49											
Vol 3 (local vélo)	Plafond et faux-plafonds	Faux plafonds		I1 - 1	i1						Impossible de voir les matériaux présents sous les panneaux fibralith sans dépose de ceux-ci.
Vol 4 (accès caves)	Plafond et faux-plafonds	Faux plafonds		I1 - 1	i1						Impossible de voir les matériaux présents sous les panneaux fibralith sans dépose de ceux-ci.
Vol 3 (local vélo)	Parois verticales intérieures et enduits	Murs et cloisons	Enduit ciment	B	P3	Réalisation d'un prélèvement	Linteau et jambages porte de service (enduit + peinture verte)	P3	Enduit compact gris hétérogène + peintures multiples non séparable	Négatif	Négatif sur analyse
Vol 3 (local vélo)	Parois verticales intérieures et enduits	Murs et cloisons	Enduit ciment	B	P5	Réalisation d'un prélèvement	Enduit + peinture blanche	P5	Enduit compact gris hétérogène + peinture	Négatif	Négatif sur analyse
Vol 3 (local vélo)	Parois verticales intérieures et enduits	Murs et cloisons	Enduit ciment	B	P5	Sondage et extension de la zone homogène du prélèvement P5	Enduit + peinture blanche	P5	Enduit compact gris hétérogène + peinture	Négatif	Négatif sur analyse



Sous sol cage 49

Vol 4 (accès caves)	Parois verticales intérieures et enduits	Murs et cloisons	Enduit ciment	B	P6	Réalisation d'un prélèvement	Joint d'assemblage des parpaings	P6	Enduit gris en vrac hétérogène	Négatif	Négatif sur analyse	
Vol 4 (accès caves)	Parois verticales intérieures et enduits	Murs et cloisons	Enduit ciment	B	P6	Sondage et extension de la zone homogène du prélèvement P6	Joint d'assemblage des parpaings	P6	Enduit gris en vrac hétérogène	Négatif	Négatif sur analyse	
Vol 4 (accès caves)	Plafond et faux-plafonds	Plafonds	Enduit ciment	B	S13 (P7)	Sondage et extension de la zone homogène du prélèvement P7	sous face escalier brut	P7	Enduit ciment	Positif	Présence sur analyse	EP
Vol 4 (accès caves)	Parois verticales intérieures et enduits	Murs et cloisons	Enduit ciment	B	P9	Réalisation d'un prélèvement	Joint d'assemblage des pierres	P9	Enduit beige en vrac hétérogène	Négatif	Négatif sur analyse	
Vol 4 (accès caves)	Conduits, canalisations et équipements	Conduit eau	Calorifugeage	A	S113	Tresse + laine					Négatif sur document cf prélèvement n° 7 du rapport société AC-ENVIRONNEMENT n°002HD001057	
Vol 3 (local vélo)	Conduits, canalisations et équipements	Conduit eau	Calorifugeage	A	S113	Tresse + laine					Négatif sur document cf prélèvement n° 7 du rapport société AC-ENVIRONNEMENT n°002HD001057	
Vol 4 (accès caves)	Parois verticales intérieures et enduits	Murs et cloisons	Enduit ciment	B	P34	Réalisation d'un prélèvement	Enduit gratté	P34	Enduit ciment	Négatif	Négatif sur analyse	
Vol 4 (accès caves)	Parois verticales intérieures et enduits	Murs et cloisons	Enduit ciment	B	P34	Sondage et extension de la zone homogène du prélèvement P34	Enduit gratté	P34	Enduit ciment	Négatif	Négatif sur analyse	



N Obligation(s) réglementaire(s) du propriétaire

Produits de la liste A (flocage-calorifugeage-faux plafond) :

Score 1 : L'évaluation périodique de l'état de conservation des matériaux et produits de la liste A contenant de l'amiante est effectuée dans un délai maximal de trois ans à compter de la date de remise au propriétaire du rapport de repérage ou des résultats de la dernière évaluation de l'état de conservation ou à l'occasion de toute modification substantielle de l'ouvrage ou de son usage. La personne ayant réalisé cette évaluation en remet les résultats au propriétaire contre accusé de réception ;

Score 2 : La mesure d'empoussièrement dans l'air est effectuée dans les conditions définies à l'article R. 1334-25, dans un délai de trois mois à compter de la date de remise au propriétaire du rapport de repérage ou des résultats de la dernière évaluation de l'état de conservation. L'organisme qui réalise les prélèvements d'air remet les résultats des mesures d'empoussièrement au propriétaire contre accusé de réception ;

Score 3 : Les travaux de retrait ou de confinement sont achevés dans un délai de trente-six mois à compter de la date à laquelle sont remis au propriétaire le rapport de repérage ou les résultats des mesures d'empoussièrement ou de la dernière évaluation de l'état de conservation. Pendant la période précédant les travaux, des mesures conservatoires appropriées sont mises en œuvre afin de réduire l'exposition des occupants et de la maintenir au niveau le plus bas possible, et, dans tous les cas, à un niveau d'empoussièrement inférieur à cinq fibres par litre. Les mesures conservatoires ne doivent conduire à aucune sollicitation des matériaux et produits concernés par les travaux. Le propriétaire informe le préfet du département du lieu d'implantation de l'immeuble concerné, dans un délai de deux mois à compter de la date à laquelle sont remis le rapport de repérage ou les résultats des mesures d'empoussièrement ou de la dernière évaluation de l'état de conservation, des mesures conservatoires mises en œuvre, et, dans un délai de douze mois, des travaux à réaliser et de l'échéancier proposé.

N-1 Recommandations de gestion adaptées aux besoins de protection des personnes

Produits de la liste B :

Score EP (Evaluation périodique) : Cette évaluation consiste à :

- a) Contrôler périodiquement que l'état de dégradation des matériaux et produits concernés ne s'aggrave pas et, le cas échéant, que leur protection demeure en bon état de conservation ;
- b) Rechercher, le cas échéant, les causes de dégradation et prendre les mesures appropriées pour les supprimer.

Score AC1 : Cette action corrective consiste à :

- a) Rechercher les causes de la dégradation et définir les mesures correctives appropriées pour les supprimer ;
- b) Procéder à la mise en œuvre de ces mesures correctives afin d'éviter toute nouvelle dégradation et, dans l'attente, prendre les mesures de protection appropriées afin de limiter le risque de dispersion des fibres d'amiante ;
- c) Veiller à ce que les modifications apportées ne soient pas de nature à aggraver l'état des autres matériaux et produits contenant de l'amiante restant accessibles dans la même zone ;
- d) Contrôler périodiquement que les autres matériaux et produits restant accessibles ainsi que, le cas échéant, leur protection demeurent en bon état de conservation.

Score AC2 : Cette action corrective consiste à :

- a) Prendre, tant que les mesures mentionnées au c n'ont pas été mises en place, les mesures conservatoires appropriées pour limiter le risque de dégradation et la dispersion des fibres d'amiante. Cela peut consister à adapter, voire condamner l'usage des locaux concernés afin d'éviter toute exposition et toute dégradation du matériau ou produit contenant de l'amiante. Durant les mesures conservatoires, et afin de vérifier que celles-ci sont adaptées, une mesure d'empoussièrement est réalisée, conformément aux dispositions du code de la santé publique ;
- b) Procéder à une analyse de risque complémentaire, afin de définir les mesures de protection ou de retrait les plus adaptées, prenant en compte l'intégralité des matériaux et produits contenant de l'amiante dans la zone concernée ;
- c) Mettre en œuvre les mesures de protection ou de retrait définies par l'analyse de risque ;
- d) Contrôler périodiquement que les autres matériaux et produits restant accessibles, ainsi que leur protection, demeurent en bon état de conservation.



O Recommandations générales de sécurité

L'identification des matériaux et produits contenant de l'amiante est un préalable à l'évaluation et à la prévention des risques liés à la présence d'amiante dans un bâtiment. Elle doit être complétée par la définition et la mise en oeuvre des mesures de gestion adaptées et proportionnées pour limiter l'exposition des occupants présents temporairement ou de façon permanente dans le bâtiment.

Ces mesures sont inscrites dans le dossier technique amiante et dans sa fiche récapitulative que le propriétaire constitue et tient à jour en application des dispositions de l'article R.1334-29-5 du code de la santé publique.

La mise à jour régulière et la communication du dossier technique amiante ont vocation à assurer l'information des occupants et des différents intervenants dans le bâtiment sur la présence des matériaux et produits contenant de l'amiante, afin de permettre la mise en oeuvre des mesures visant à prévenir les expositions.

Les recommandations générales de sécurité définies ci-après rappellent les règles de base destinées à prévenir les expositions. Le propriétaire (ou à défaut, l'exploitant) de l'immeuble concerné adapte ces recommandations aux particularités de chaque bâtiment et de ses conditions d'occupation, ainsi qu'aux situations particulières rencontrées.

Ces recommandations générales de sécurité ne se substituent en aucun cas aux obligations réglementaires existantes en matière de prévention des risques pour la santé et la sécurité des travailleurs, inscrites dans le code du travail.

1. Informations Générales

a) Dangerosité de l'amiante

Les maladies liées à l'amiante sont provoquées par l'inhalation des fibres. Toutes les variétés d'amiante sont classées comme substances cancérigènes avérées pour l'homme. Elles sont à l'origine de cancers qui peuvent atteindre soit la plèvre qui entoure les poumons (mésothéliomes), soit les bronches et/ou les poumons (cancers broncho-pulmonaires). Ces lésions surviennent longtemps (souvent entre 20 à 40 ans) après le début de l'exposition à l'amiante. Le centre international de recherche sur le cancer (CIRC) a également établi récemment un lien entre une exposition à l'amiante et cancers du larynx et des ovaires. D'autres pathologies, non cancéreuses, peuvent également survenir en lien avec l'exposition à l'amiante. Il s'agit exceptionnellement d'épanchements pleuraux (liquide dans la plèvre) qui peuvent être récidivants, ou de plaques pleurales (qui épaississent la plèvre). Le risque de cancer du poumon peut être majoré par l'exposition à d'autres agents cancérigènes, comme la fumée du tabac.

b) Présence d'amiante dans des matériaux et produits en bon état de conservation

L'amiante a été intégré dans la composition de nombreux matériaux utilisés notamment pour la construction. En raison de son caractère cancérigène, ses usages ont été restreints progressivement à partir de 1977, pour aboutir à une interdiction totale en 1997.

En fonction de leur caractéristiques, les matériaux et produits contenant de l'amiante peuvent libérer des fibres d'amiante, en cas d'usure ou lors d'interventions mettant en cause l'intégrité du matériau ou produit (par exemple perçage, ponçage, découpe, friction...). Ces situations peuvent alors conduire à des expositions importantes si des mesures de protection renforcées ne sont pas prises.

Pour rappel, les matériaux et produits répertoriés aux listes A et B de l'annexe 13-9 du code de la santé publique font l'objet d'une évaluation de l'état de conservation dont les modalités sont définies par arrêté. Il convient de suivre les recommandations émises par les professionnels pour la gestion des matériaux et produits contenant de l'amiante et de remédier au plus tôt aux situations d'usure anormale ou de dégradation de ceux-ci.

2. Intervention de professionnels soumis aux dispositions du code du travail

Il est recommandé aux particuliers d'éviter dans la mesure du possible toute intervention directe sur des matériaux et produits

Les entreprises réalisant des travaux de retrait ou de confinement des matériaux et produits contenant de l'amiante doivent être certifiées.

Tous les travailleurs susceptibles d'intervenir sur les matériaux amianés (comme les opérateurs de repérage, électriciens, couvreurs, services techniques, etc...) doivent avoir suivi une formation en adéquation avec le niveau de responsabilité du travailleur. Le code du travail exige pour les activités et interventions sur matériaux contenant de l'amiante que les travailleurs affectés soient notamment formés au préalable à la prévention des risques liés à l'amiante (article R.4412-100 du code du travail), bénéficie d'un suivi médical (article R.4412-44 du code du travail). Il convient par ailleurs que l'employeur établisse avant toute intervention un mode opératoire (article R.4412-140 du code du travail), qui doit être transmis à l'inspecteur du travail, les services de prévention des caisses régionales d'assurance maladie (CRAM) et le cas échéant, l'organisme professionnel de prévention du bâtiment et des travaux publics (OPPBTP).

Des documents d'information et des conseils pratiques de prévention adaptés peuvent vous être fournis par les directions régionales des entreprises, de la concurrence, de la consommation, du travail et de l'emploi (DIRECCTE), les services de prévention des caisses régionales d'assurance maladie (CRAM), l'institut national de recherche et de sécurité pour la prévention des accidents du travail et des maladies professionnelles (INRS) et l'organisme professionnel de prévention du bâtiment et des travaux publics (OPPBTP).

3. Recommandations générales de sécurité

Il convient d'éviter au maximum l'émission de poussières lors d'interventions ponctuelles non répétées, comme par exemple :

- accrochage d'un tableau ;
- remplacement de joints sur des matériaux contenant de l'amiante ;
- travaux réalisés à proximité d'un matériau contenant de l'amiante en bon état, comme par exemple des interventions légères dans des boîtiers électriques, sur des gaines ou des circuits situés sous un flochage sans action directe sur celui-ci, de remplacement d'une vanne sur une canalisation calorifugée à l'amiante ;

L'émission de poussières peut être limitée par humidification locale des matériaux contenant de l'amiante (en tenant compte du risque électrique) et/ou en utilisant de préférence des outils manuels ou des outils à vitesse lente.

Le port d'équipements adaptés de protection respiratoire est recommandé. Le port d'une combinaison jetable permet d'éviter la propagation de fibres d'amiante en dehors de la zone de travail. Les combinaisons doivent être jetées après chaque utilisation.

De plus, il convient de disposer d'un sac à déchets à proximité immédiate de la zone de travail et d'une éponge ou d'un chiffon humide de nettoyage.

Des informations sur le choix des équipements de protection sont disponibles sur le site internet amiante de l'INRS à l'adresse suivante : www.amiante.inrs.fr

4. Gestion des déchets contenant de l'amiante

Les déchets de toute nature contenant de l'amiante sont des déchets dangereux. A ce titre, un certain nombre de dispositions réglementaires, dont les principales sont rappelées ci-après, encadrent leur élimination.

Lors de travaux conduisant à un désamiantage de tout ou partie de l'immeuble, la personne pour laquelle les travaux sont réalisés, c'est-à-dire les maîtres d'ouvrage, en règle générale les propriétaires, ont la responsabilité de la bonne gestion des déchets produits, conformément aux dispositions de l'article L. 541-2 du code de l'environnement. Ce sont les producteurs des déchets au sens du code de l'environnement.

Les déchets liés au fonctionnement d'un chantier (équipements de protection, matériel, filtres, bâches, etc.) sont de la responsabilité de l'entreprise qui réalise les travaux.

a) Conditionnement des déchets

Les déchets de toute nature susceptibles de libérer des fibres d'amiante doivent être conditionnés en sacs étanches et étiquetés avant leur sortie de la zone de confinement.

Seuls les déchets où l'amiante est fortement lié (les dalles de sol ou amiante lié à des matériaux inertes par exemple) peuvent être entreposés temporairement sur le chantier, sur une aire d'entreposage couverte permettant de prévenir les risques de rupture d'intégrité de leur conditionnement. L'accès à l'aire d'entreposage est interdit aux personnes autres que le personnel de l'entreprise de travaux.

Les autres déchets contenant de l'amiante sont évacués vers les installations de traitement des déchets dès leur sortie de la zone de confinement. Ces déchets sont conditionnés en doubles sacs étanches scellés.

b) Apport en déchèterie

Environ 10 % des déchèteries acceptent les déchets d'amiante lié à des matériaux inertes ayant conservé leur intégrité provenant de ménages, voire d'artisans. Tout autre déchet contenant de l'amiante est interdit en déchèterie.

A partir du 1er janvier 2013, les exploitants de déchèterie ont l'obligation de fournir aux usagers les emballages et l'étiquetage appropriés aux déchets d'amiante.

c) Filières d'élimination des déchets

Les matériaux contenant de l'amiante ainsi que les équipements de protection (combinaison, masque, gants...) et les déchets issus du nettoyage (chiffon...) sont des déchets dangereux. En fonction de leur nature, plusieurs filières d'élimination peuvent être envisagées. Les déchets contenant de l'amiante lié à des matériaux inertes ayant conservé leur intégrité peuvent être éliminés dans des installations de stockage de déchets non dangereux si ces installations disposent d'un casier de stockage dédié à ce type de déchets. Tout autre déchet amiante doit être éliminé dans une installation de stockage pour déchets dangereux ou être vitrifiés. En particulier, les déchets liés au fonctionnement du chantier, lorsqu'ils sont susceptibles d'être contaminés par de l'amiante, doivent être éliminés dans une installation de stockage pour déchets dangereux ou être vitrifiés.

d) Information sur les déchèteries et les installations d'élimination des déchets d'amiante

Les informations relatives aux déchèteries acceptant des déchets d'amiante lié et aux installations d'élimination des déchets d'amiante peuvent être obtenues auprès :

- de la préfecture ou de la direction régionale de l'environnement, de l'aménagement et du logement (direction régionale et interdépartementale de l'environnement et de l'énergie en Ile-de-France) ou de la direction de l'environnement, de l'aménagement et du logement ;
- du conseil général (ou conseil régional en Ile-de-France) au regard de ses compétences de planification sur les déchets dangereux ;
- de la mairie ;
- ou sur la base de données « déchets » gérée par l'Agence de l'environnement et de la maîtrise de l'énergie, directement accessible sur internet à l'adresse suivante : www.sinoe.org.

e) Traçabilité

Le producteur des déchets remplit un bordereau de suivi des déchets d'amiante (BSDA, CERFA n° 11861). Le formulaire CERFA est téléchargeable sur le site du ministère chargé de l'environnement. Le propriétaire recevra l'original du bordereau rempli par les autres intervenants (entreprise de travaux, transporteur, exploitant de l'installation de stockage ou du site de vitrification). Dans tous les cas, le producteur des déchets devra avoir préalablement obtenu un certificat d'acceptation préalable lui garantissant l'effectivité d'une filière d'élimination des déchets. Par exception, le bordereau de suivi des déchets d'amiante n'est pas imposé aux particuliers voire aux artisans qui se rendent dans une déchèterie pour y déposer des déchets d'amiante lié à des matériaux inertes ayant conservé leur intégrité. Ils ne doivent pas remplir un bordereau de suivi de déchets d'amiante, ce dernier étant élaboré par la déchèterie.



P Informations complémentaires

Les maladies liées à l'amiante sont provoquées par l'inhalation des fibres. Toutes les variétés d'amiante sont classées comme substances cancérigènes avérées pour l'homme. L'inhalation de fibres d'amiante est à l'origine de cancers (mésothéliomes, cancers broncho-pulmonaires), et d'autres pathologies non cancéreuses (épanchements pleuraux, plaques pleurales).

L'identification des matériaux et produits contenant de l'amiante est un préalable à l'évaluation et à la prévention des risques liés à l'amiante. Elle doit être complétée par la définition et la mise en œuvre de mesures de gestion adaptées et proportionnées pour limiter l'exposition des occupants présents temporairement ou de façon permanente dans l'immeuble. L'information des occupants présents temporairement ou de façon permanente est un préalable essentiel à la prévention du risque d'exposition à l'amiante.

Il convient donc de veiller au maintien du bon état de conservation des matériaux et produits contenant de l'amiante afin de remédier au plus tôt aux situations d'usure anormale ou de dégradation.

Il conviendra de limiter autant que possible les interventions sur les matériaux et produits contenant de l'amiante qui ont été repérés et de faire appel aux professionnels qualifiés notamment dans le cas de retrait ou de confinement de ce type de matériau ou produit.

Enfin, les déchets contenant de l'amiante doivent être éliminés dans des conditions strictes, renseignez-vous auprès de votre mairie ou votre préfecture. Pour connaître les centres d'élimination près de chez vous consultez la base de données «déchets» gérée par l'ADEME directement accessible sur le site Internet www.sinoe.org.



ANNEXE : Plans de repérage des MPCA

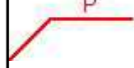
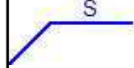

Ref.	Plans	Titre du plan
	Sous sol cage 47	Sous sol cage 47 - Plan de repérage - Actions menées
	Sous sol cage 47	Sous sol cage 47 - Plan de prélèvements
	Sous sol cage 47	Sous sol cage 47 - MPCA Toutes catégories confondues
	Sous sol cage 47	Sous sol cage 47 - MPCA Plafond et faux-plafonds
	Sous sol cage 47	Sous sol cage 47 - MPCA Conduits, canalisations et équipements
	Sous sol cage 49	Sous sol cage 49 - Plan de repérage - Actions menées
	Sous sol cage 49	Sous sol cage 49 - Plan de prélèvements
	Sous sol cage 49	Sous sol cage 49 - MPCA Toutes catégories confondues
	Sous sol cage 49	Sous sol cage 49 - MPCA Plafond et faux-plafonds
	PC Cage 47	PC Cage 47 - Plan de repérage - Actions menées
	PC Cage 47	PC Cage 47 - Plan de prélèvements
	PC Cage 47	PC Cage 47 - MPCA Toutes catégories confondues
	PC Cage 47	PC Cage 47 - MPCA Conduits, canalisations et équipements
	PC Cage 49	PC Cage 49 - Plan de repérage - Actions menées
	PC Cage 49	PC Cage 49 - Plan de prélèvements
	PC Cage 49	PC Cage 49 - MPCA Toutes catégories confondues
	PC Cage 49	PC Cage 49 - MPCA Conduits, canalisations et équipements
	Combles	Combles - Plan de repérage - Actions menées
	Combles	Combles - MPCA Conduits, canalisations et équipements
	Plan masse	Plan masse - Plan de repérage - Actions menées
	Plan masse	Plan masse - MPCA Conduits, canalisations et équipements
	Façades	Façades - Plan de repérage - Actions menées
	Façades	Façades - MPCA Conduits, canalisations et équipements
	Pignons	Pignons - Plan de repérage - Actions menées

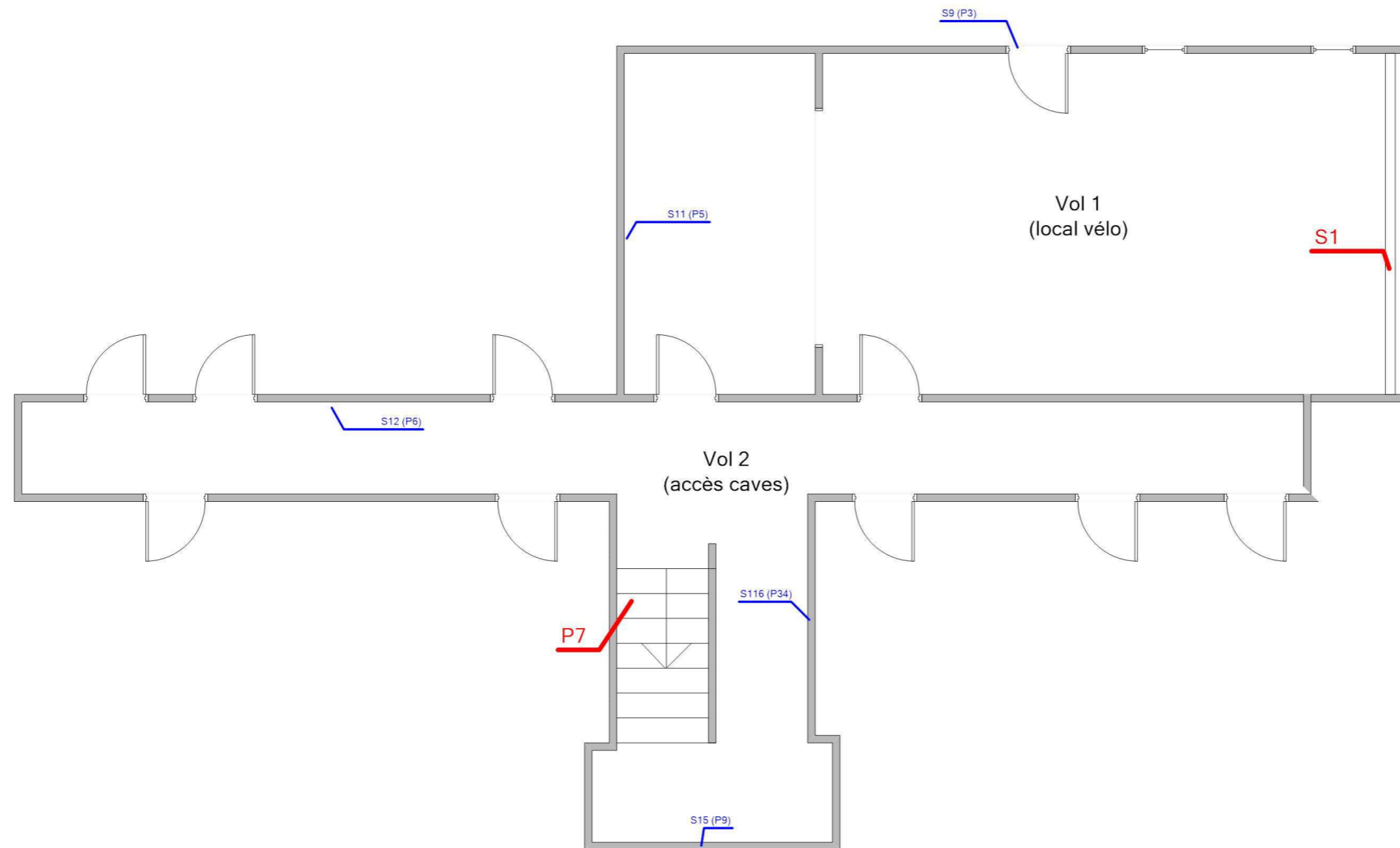


SOUS SOL CAGE 47 - PLAN DE REPÉRAGE - ACTIONS MENÉES

Référence:
002HD001287

Légende

	Localisation d'un prélèvement positif
	Localisation d'un sondage négatif
	Localisation d'un sondage positif



Adresse du bien
STE CATHERINE BAT B2
53000 LAVAL

Désignation
Bâtiment composé de 2 cages et de 3 étages

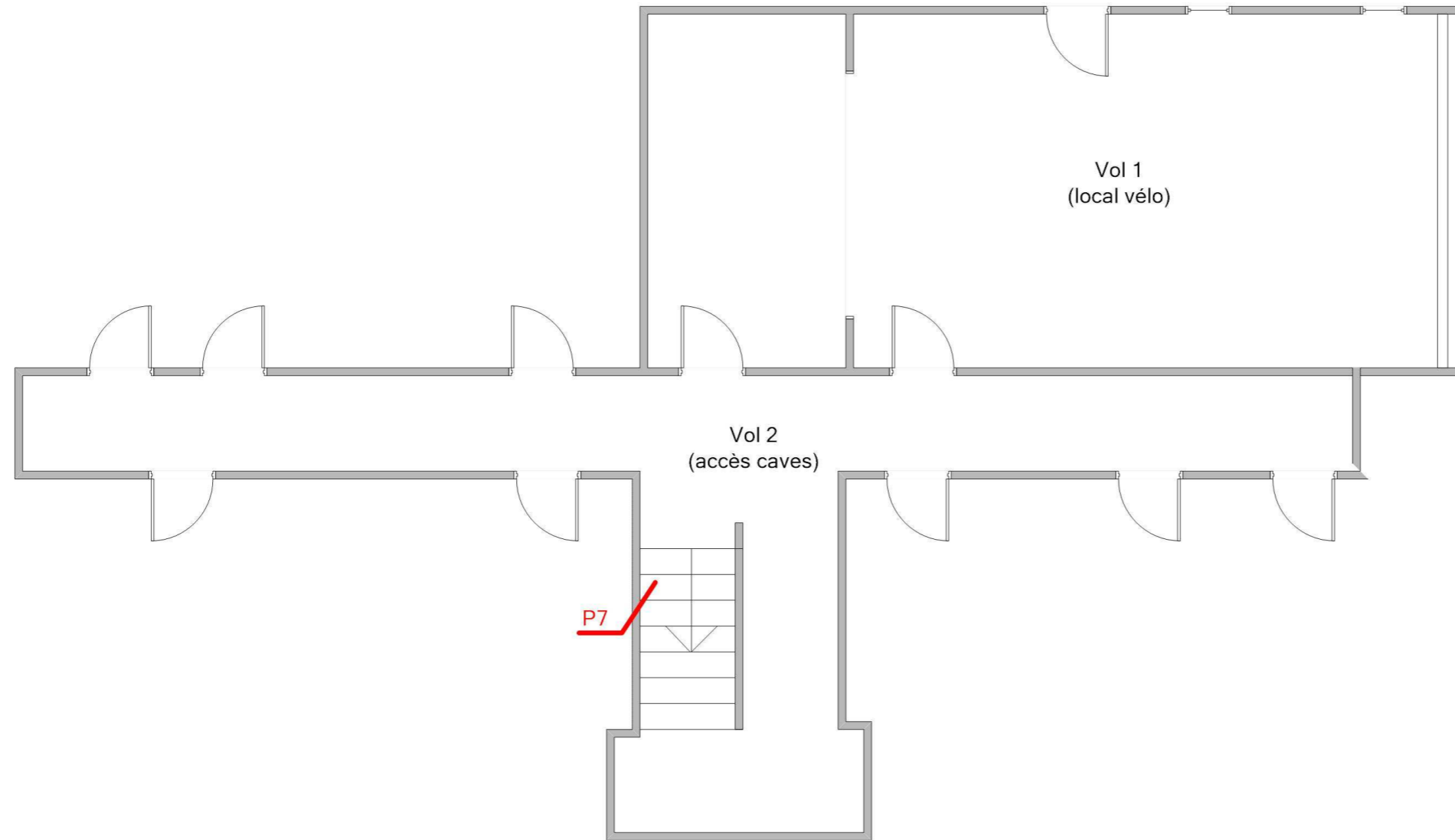
Date intervention
29/12/2016


Technicien intervenant
JOUSSELIN David

SOUS SOL CAGE 47 - PLAN DE PRÉLÈVEMENTS

Référence:
002HD001287

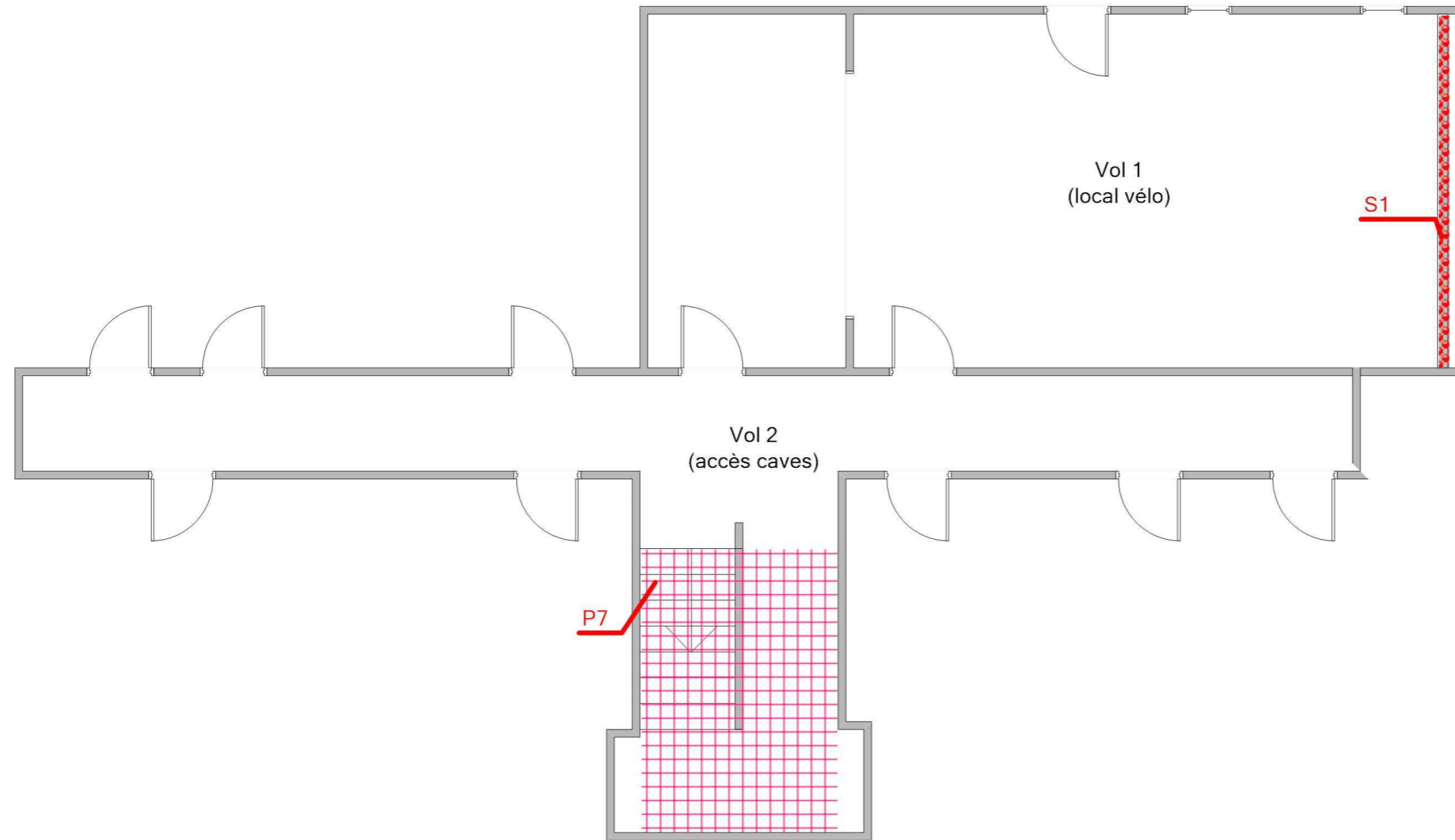
Légende



 <p>AC Environnement Diagnostics Immobiliers</p>	Adresse du bien	Désignation	Date intervention	Technicien intervenant
	STE CATHERINE BAT B 2 53000 LAVAL	Bâtiment composé de 2 cages et de 3 étages	29/12/2016	JOUSSELIN David

SOUS SOL CAGE 47 - MPCA TOUTES CATÉGORIES CONFONDUES

Référence:
002HD001287



Légende



P7 : Enduit ciment
(sous face escalier
avec peinture)



S1: Conduit en fibres-
ciment



Adresse du bien
STE CATHERINE BAT B2
53000 LAVAL

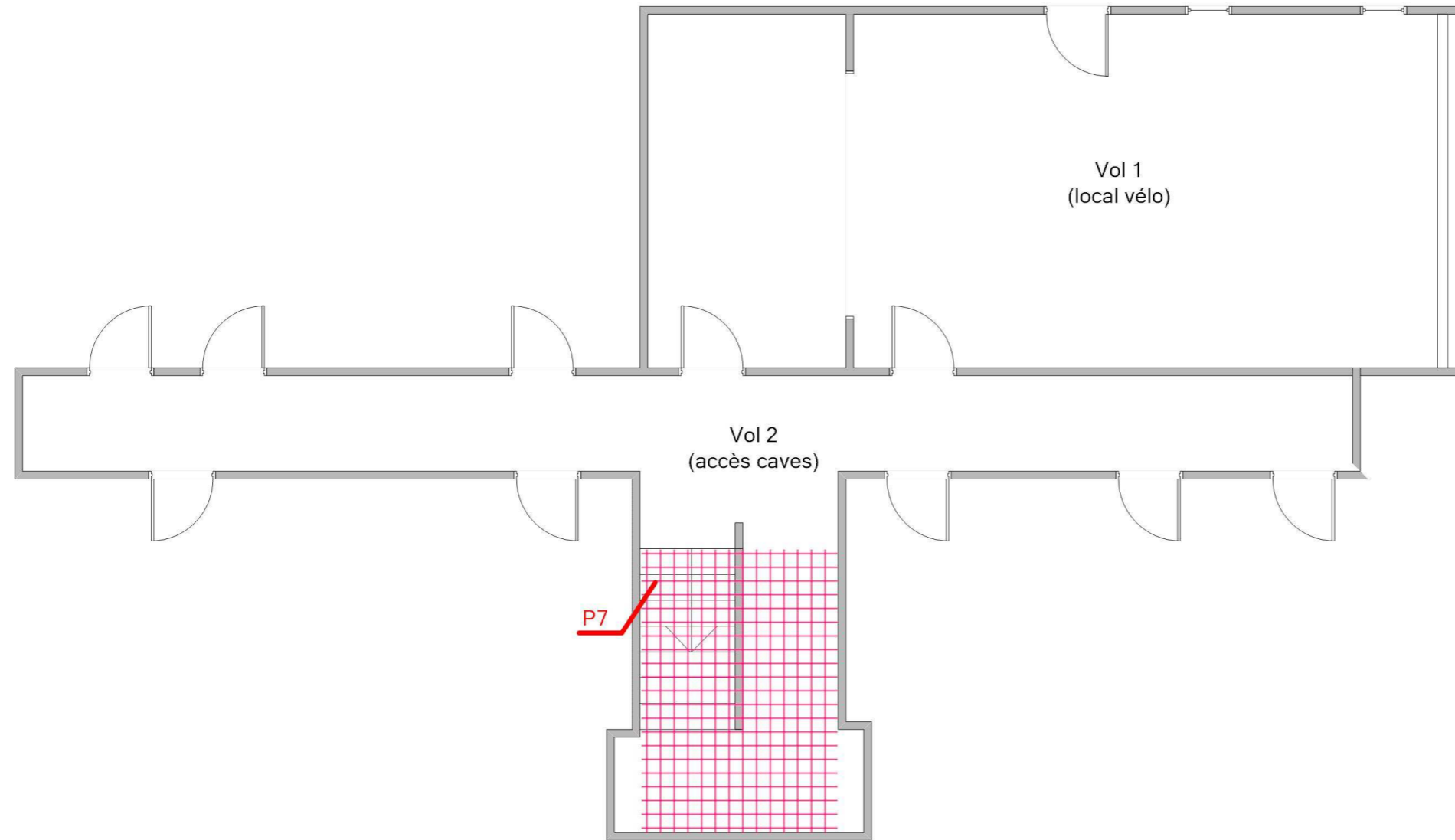
Désignation
Bâtiment composé de 2 cages et de 3 étages

Date intervention
29/12/2016


Technicien intervenant
JOUSSELIN David

SOUS SOL CAGE 47 - MPCA PLAFOND ET FAUX-PLAFONDS

Référence:
002HD001287



Légende

	P7 : Enduit ciment (sous face escalier avec peinture)
---	---



Adresse du bien
STE CATHERINE BAT B2
53000 LAVAL

Désignation
Bâtiment composé de 2 cages et de 3 étages

Date intervention
29/12/2016

Technicien intervenant
JOUSSELIN David

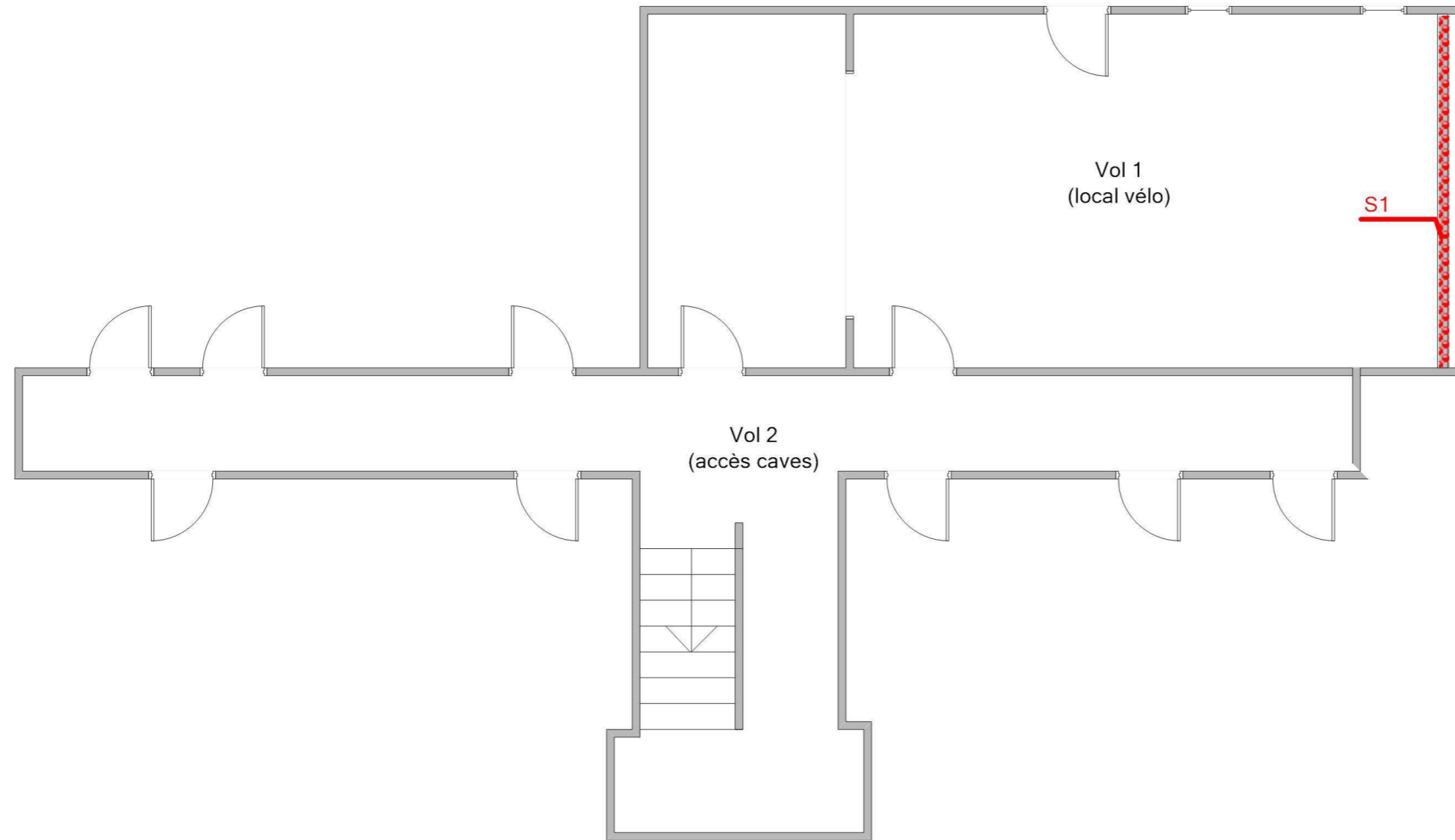
SOUS SOL CAGE 47 - MPCA CONDUITS, CANALISATIONS ET ÉQUIPEMENTS

Référence:
002HD001287

Légende



S1: Conduit en fibres-ciment



Adresse du bien
STE CATHERINE BAT B2
53000 LAVAL

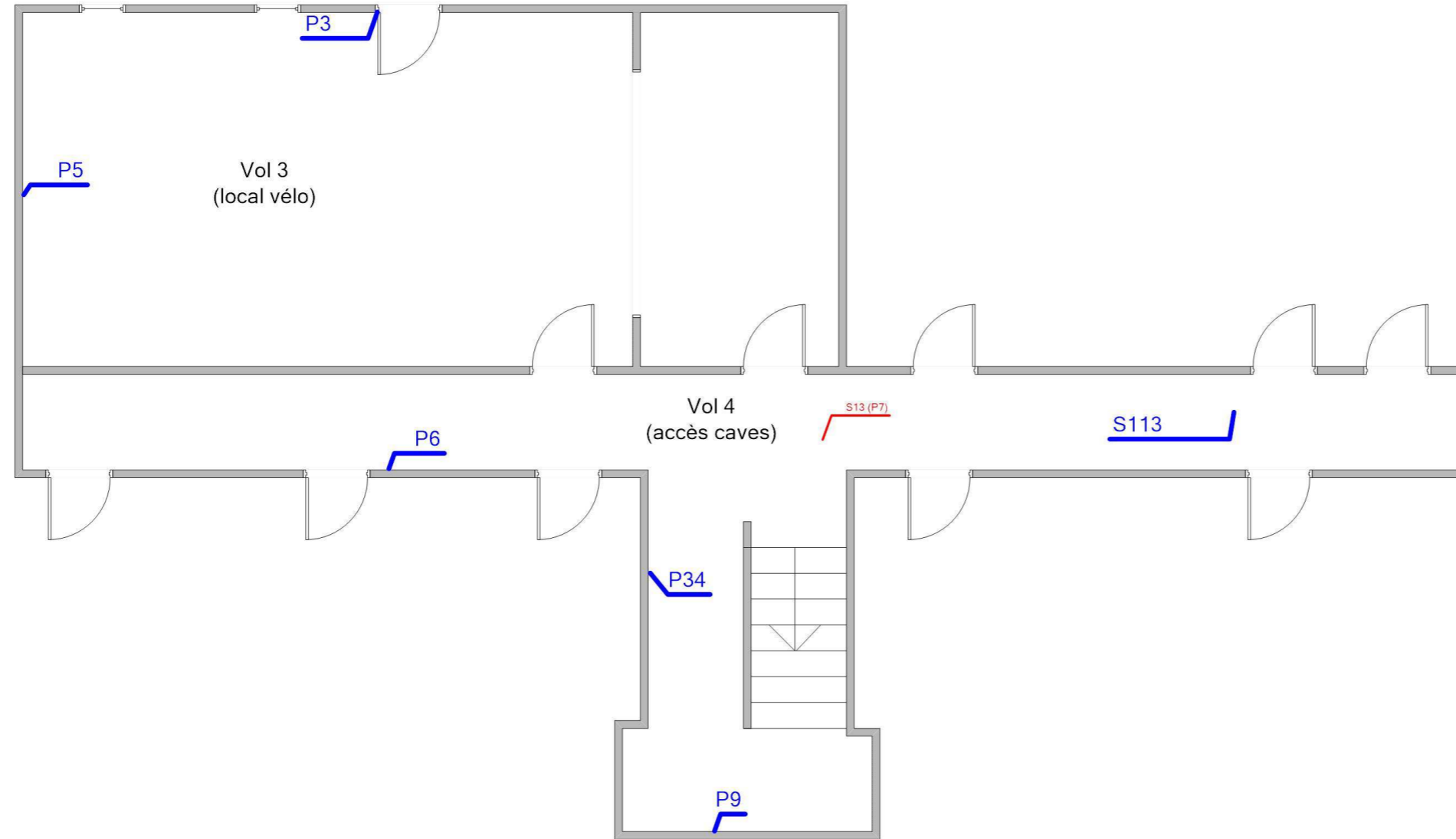
Désignation
Bâtiment composé de 2 cages et de 3 étages

Date intervention
29/12/2016

Technicien intervenant
JOUSSELIN David

SOUS SOL CAGE 49 - PLAN DE REPÉRAGE - ACTIONS MENÉES

Référence:
002HD001287



Légende

	Localisation dun prélèvement
	Localisation dun sondage négatif
	Localisation dun sondage positif



Adresse du bien
STE CATHERINE BAT B 2 53000 LAVAL

Désignation
Bâtiment composé de 2 cages et de 3 étages

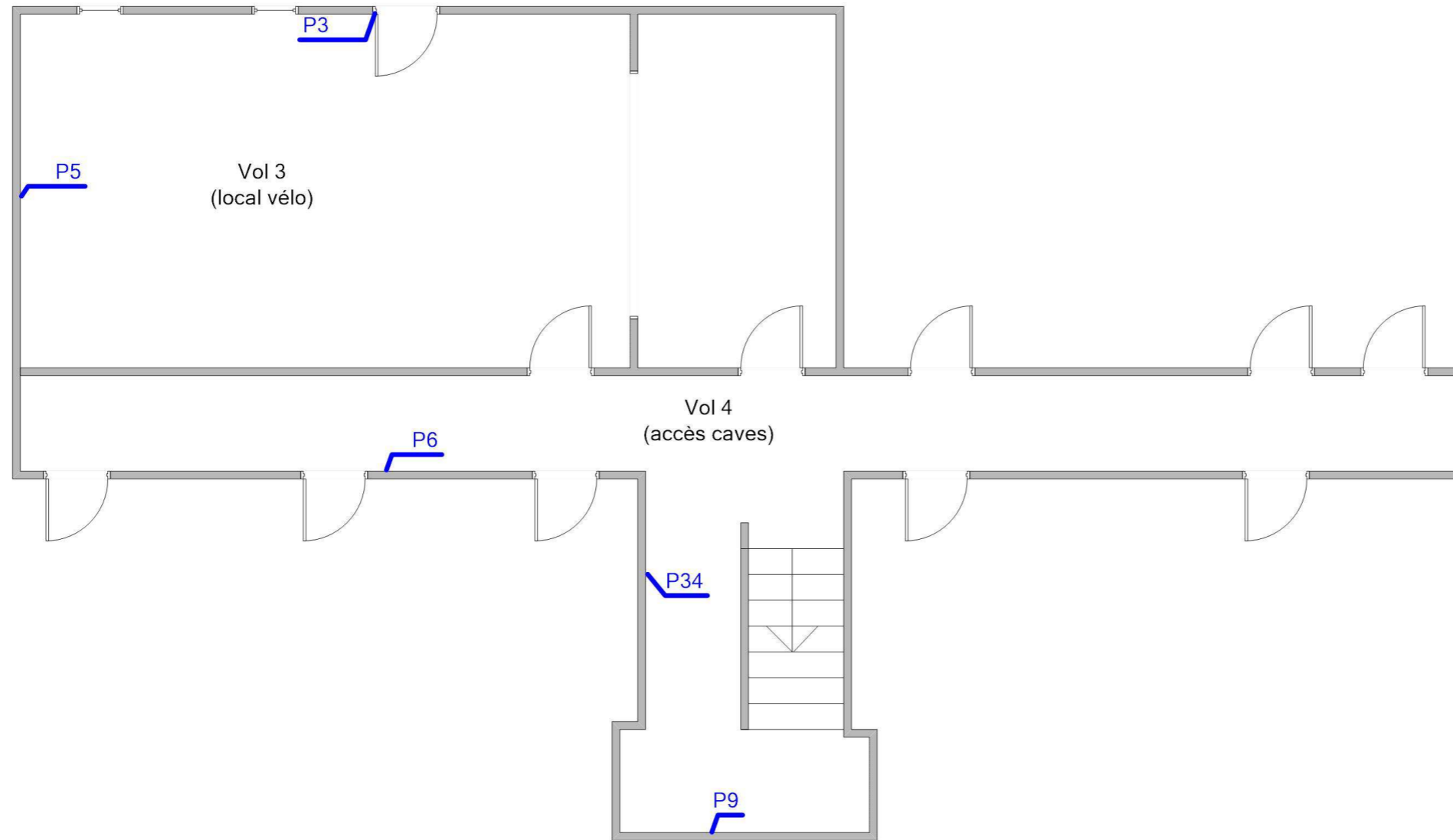
Date intervention
29/12/2016

Technicien intervenant
JOUSSELIN David

SOUS SOL CAGE 49 - PLAN DE PRÉLÈVEMENTS

Référence:
002HD001287

Légende



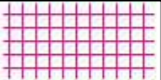


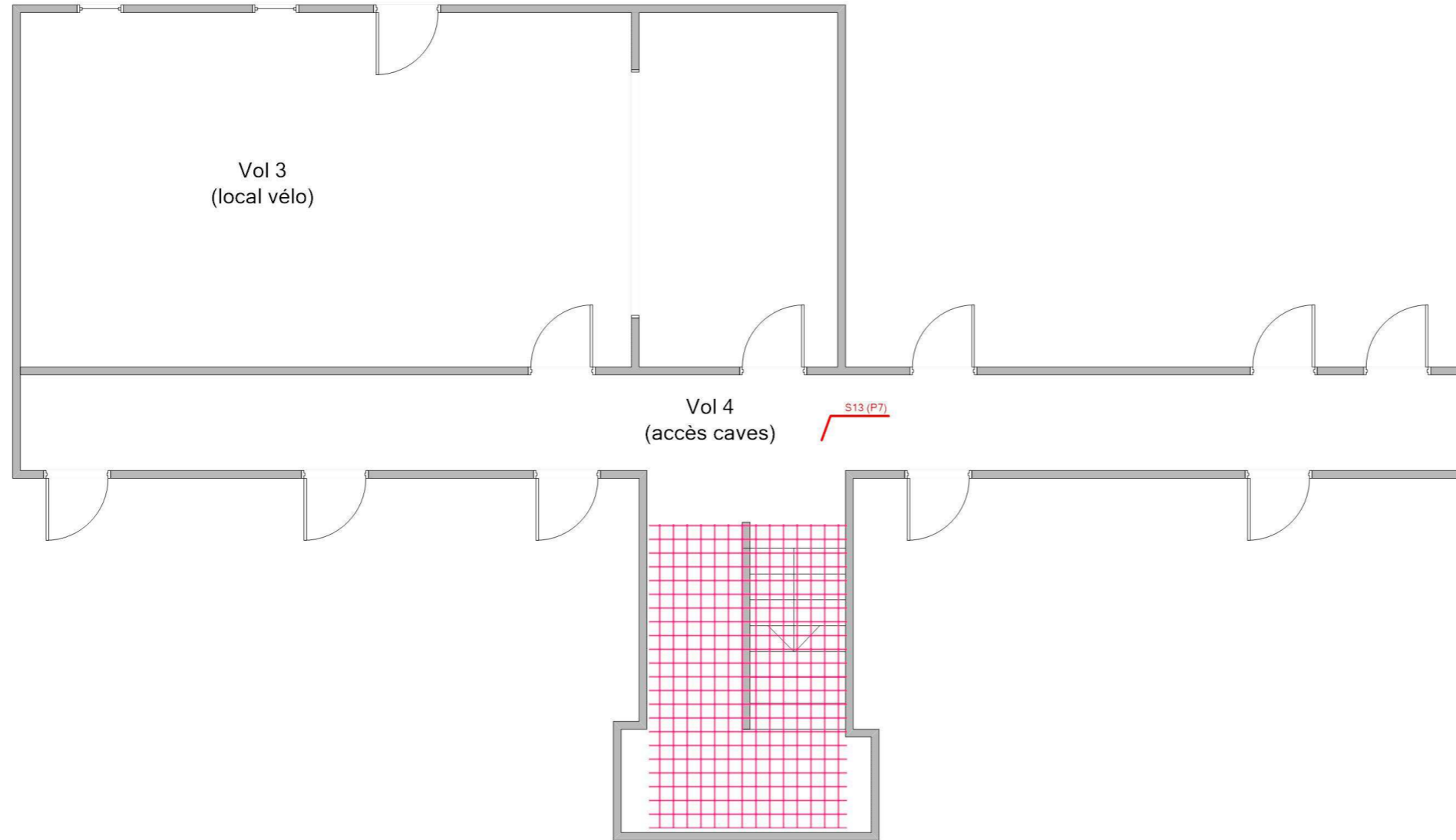
Adresse du bien	Désignation	Date intervention	Technicien intervenant
STE CATHERINE BAT B 2 53000 LAVAL	Bâtiment composé de 2 cages et de 3 étages	29/12/2016	JOUSSELIN David

SOUS SOL CAGE 49 - MPCA TOUTES CATÉGORIES CONFONDUES

Référence:
002HD001287

Légende

 P7 : Enduit ciment (sous face escalier avec peinture)



Adresse du bien
STE CATHERINE BAT B 2
53000 LAVAL

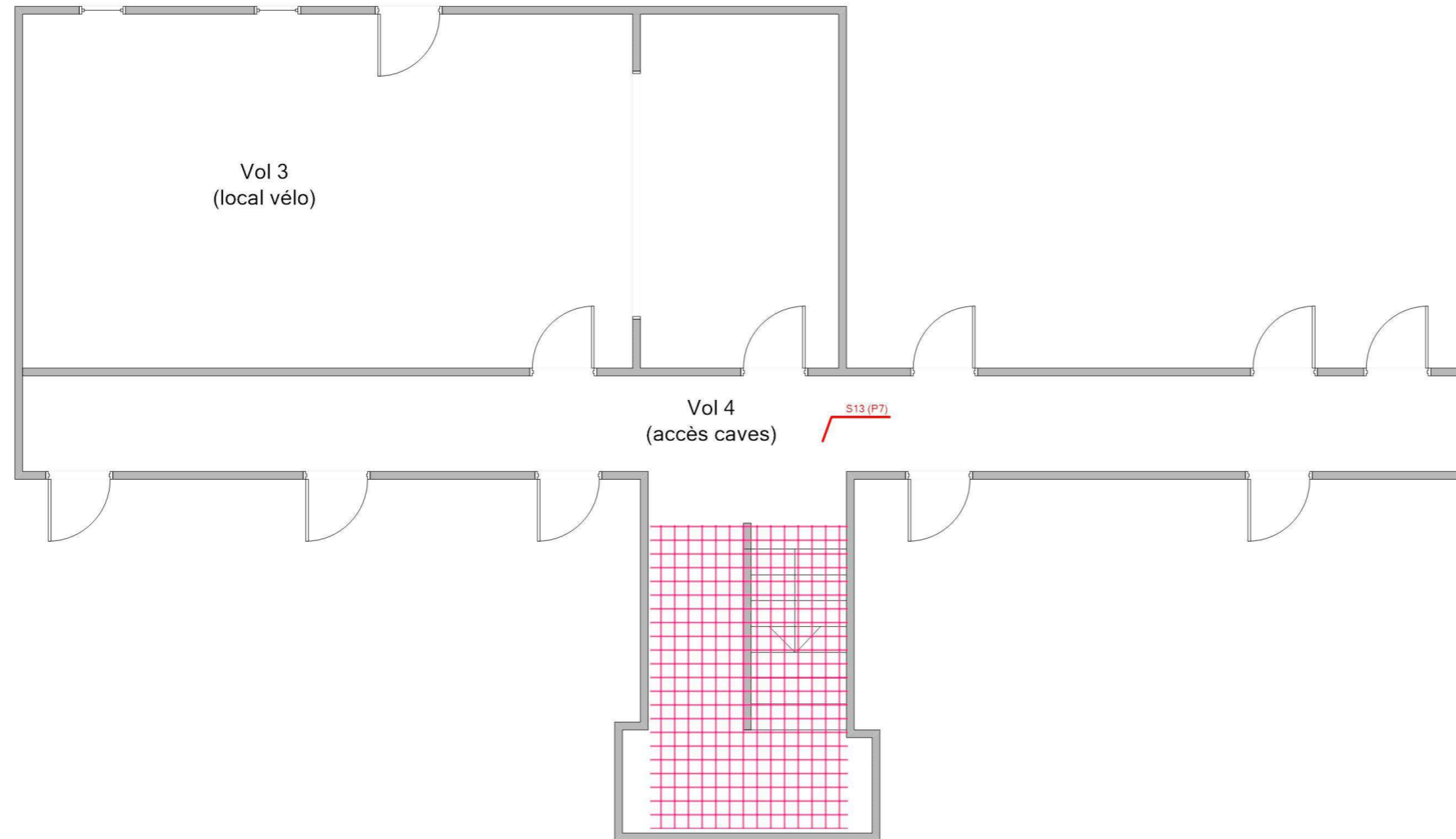
Désignation
Bâtiment composé de 2 cages et de 3 étages

Date intervention
29/12/2016


Technicien intervenant
JOUSSELIN David

SOUS SOL CAGE 49 - MPCA PLAFOND ET FAUX-PLAFONDS

Référence:
002HD001287



Légende

 P7 : Enduit ciment (sous face escalier avec peinture)



Adresse du bien
STE CATHERINE BAT B 2
53000 LAVAL

Désignation
Bâtiment composé de 2 cages et de 3 étages

Date intervention
29/12/2016

Technicien intervenant
JOUSSELIN David

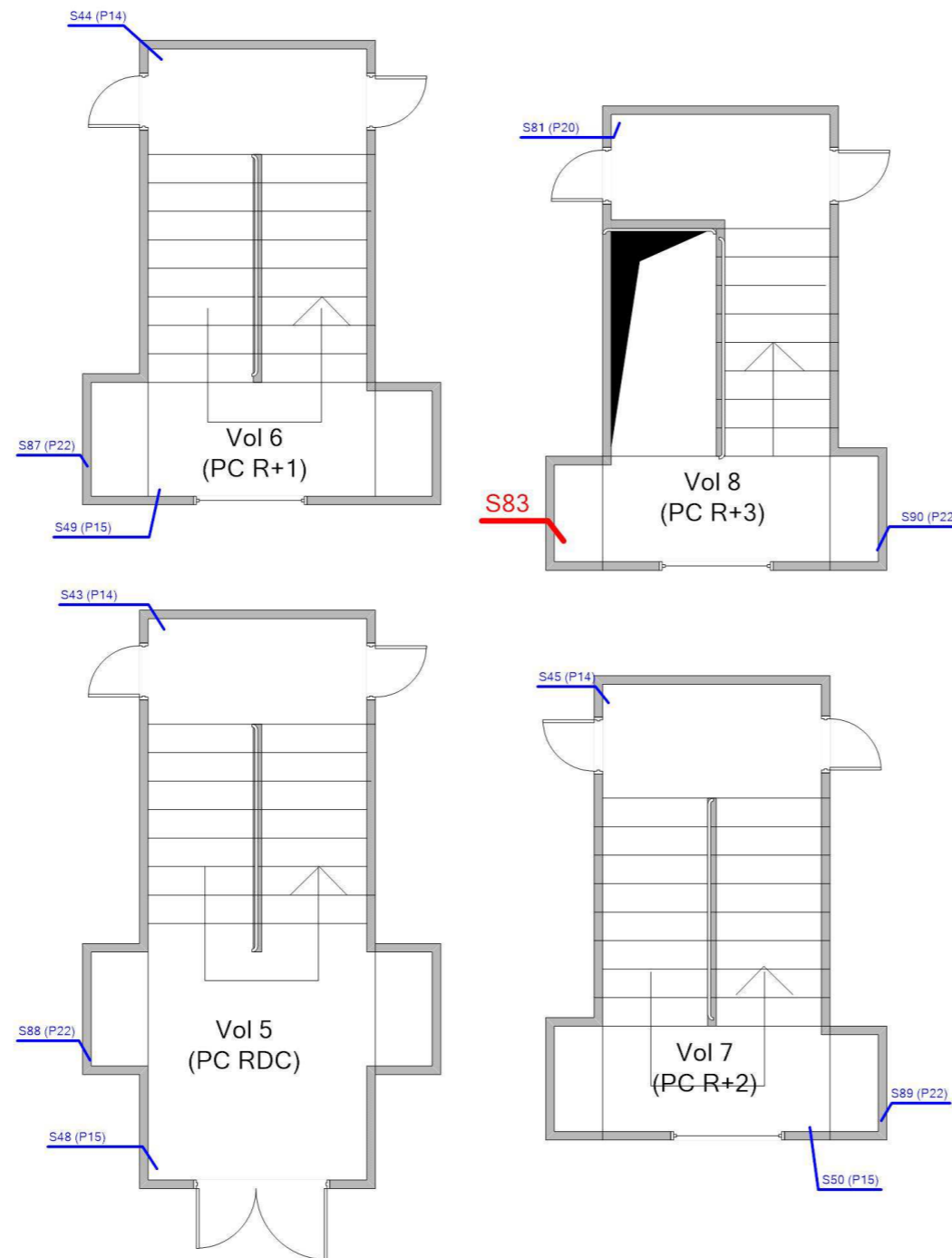
PC CAGE 47 - PLAN DE REPÉRAGE - ACTIONS MENÉES

Référence:
002HD001287

Légende

 Localisation d'un sondage négatif

 Localisation d'un sondage positif



Adresse du bien
STE CATHERINE BAT B2
53000 LAVAL

Désignation
Bâtiment composé de 2 cages et de 3 étages

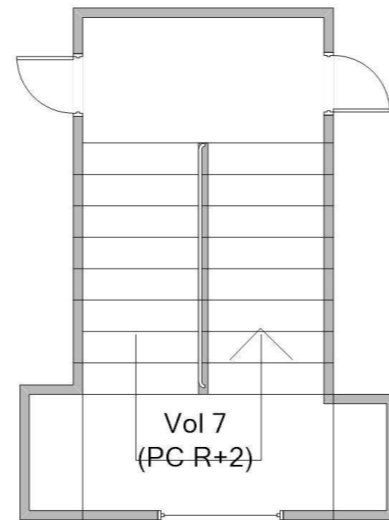
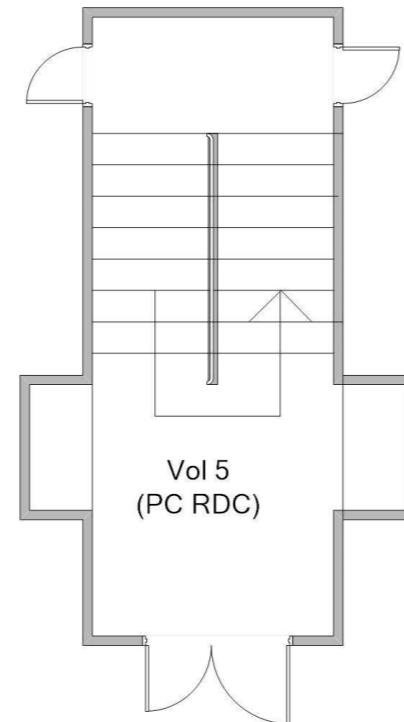
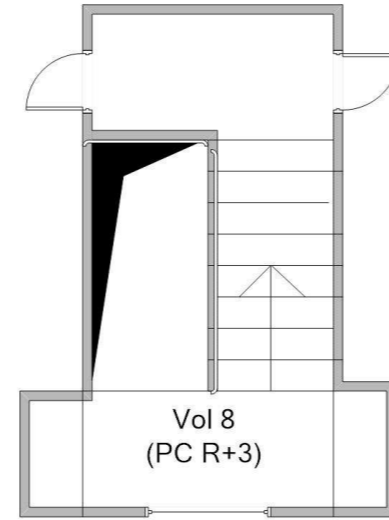
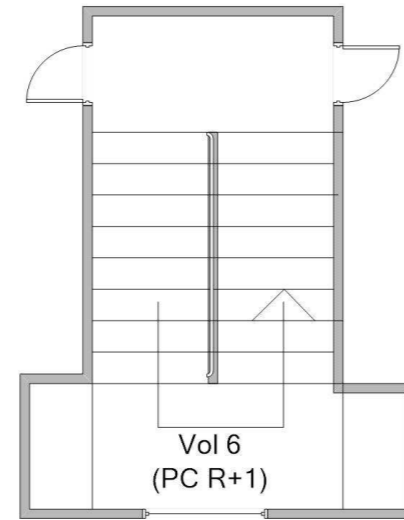
Date intervention
29/12/2016

Technicien intervenant
JOUSSELIN David

PC CAGE 47 - PLAN DE PRÉLÈVEMENTS

Référence:
002HD001287

Légende



Adresse du bien
STE CATHERINE BAT B2
53000 LAVAL

Désignation
Bâtiment composé de 2 cages et de 3 étages

Date intervention
29/12/2016

Technicien intervenant
JOUSSELIN David

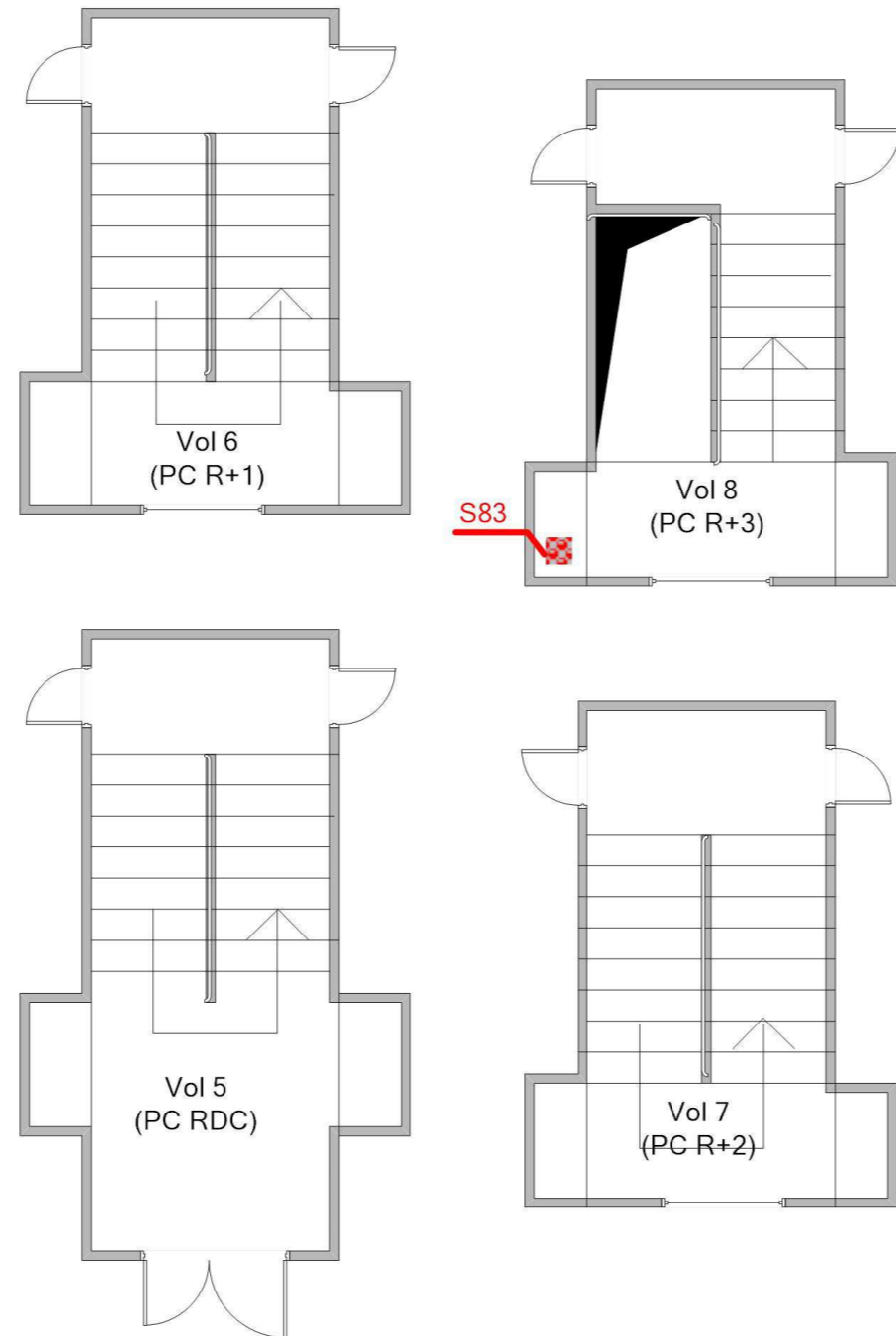
PC CAGE 47 - MPCA TOUTES CATÉGORIES CONFONDUES

Référence:
002HD001287

Légende



S83: Conduit en fibres-ciment




Adresse du bien
STE CATHERINE BAT B2
53000 LAVAL

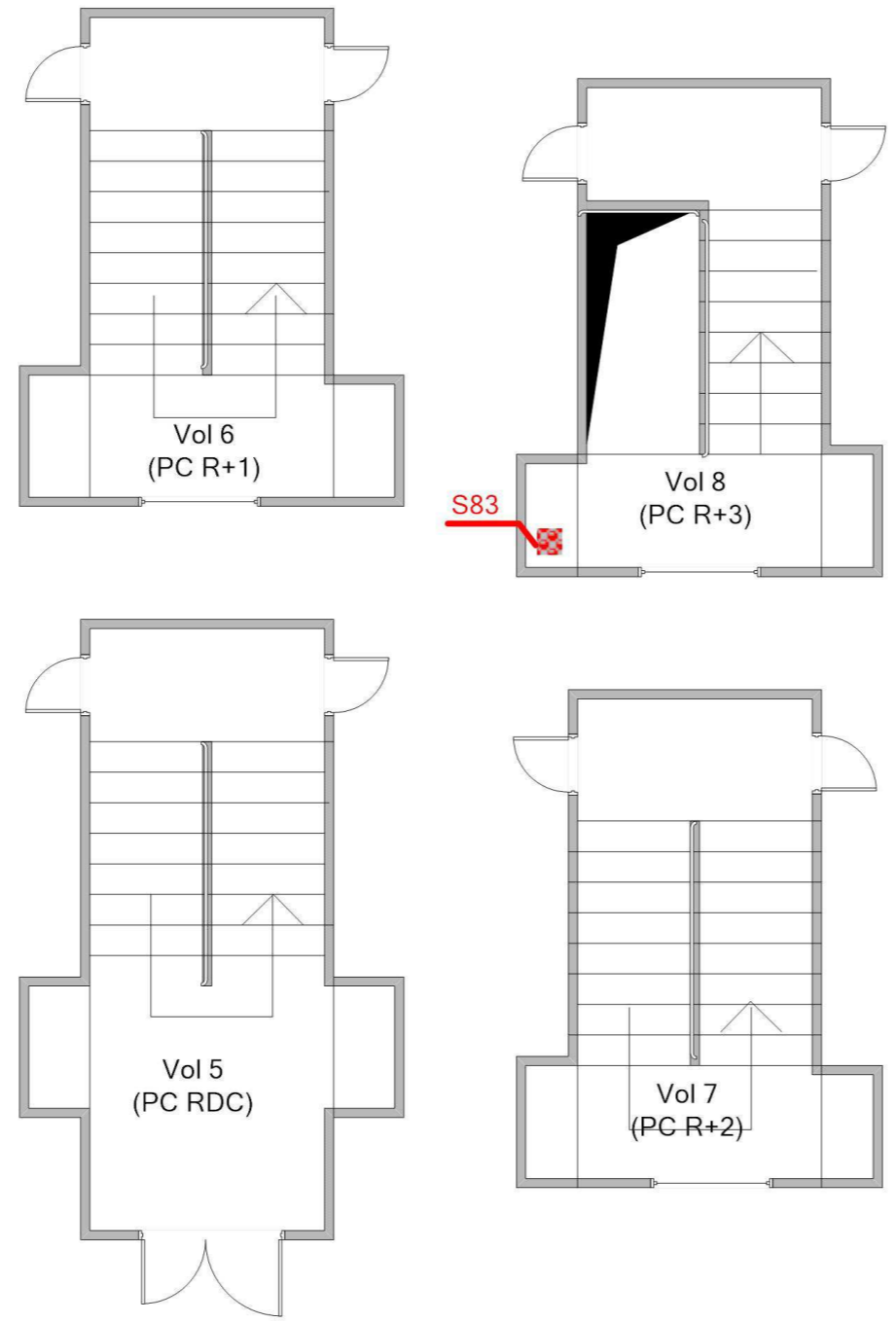
Désignation
Bâtiment composé de 2 cages et de 3 étages

Date intervention
29/12/2016

Technicien intervenant
JOUSSELIN David

Légende

 S83: Conduit en fibres-ciment



Adresse du bien
STE CATHERINE BAT B2
53000 LAVAL

Désignation
Bâtiment composé de 2 cages et de 3 étages

Date intervention
29/12/2016

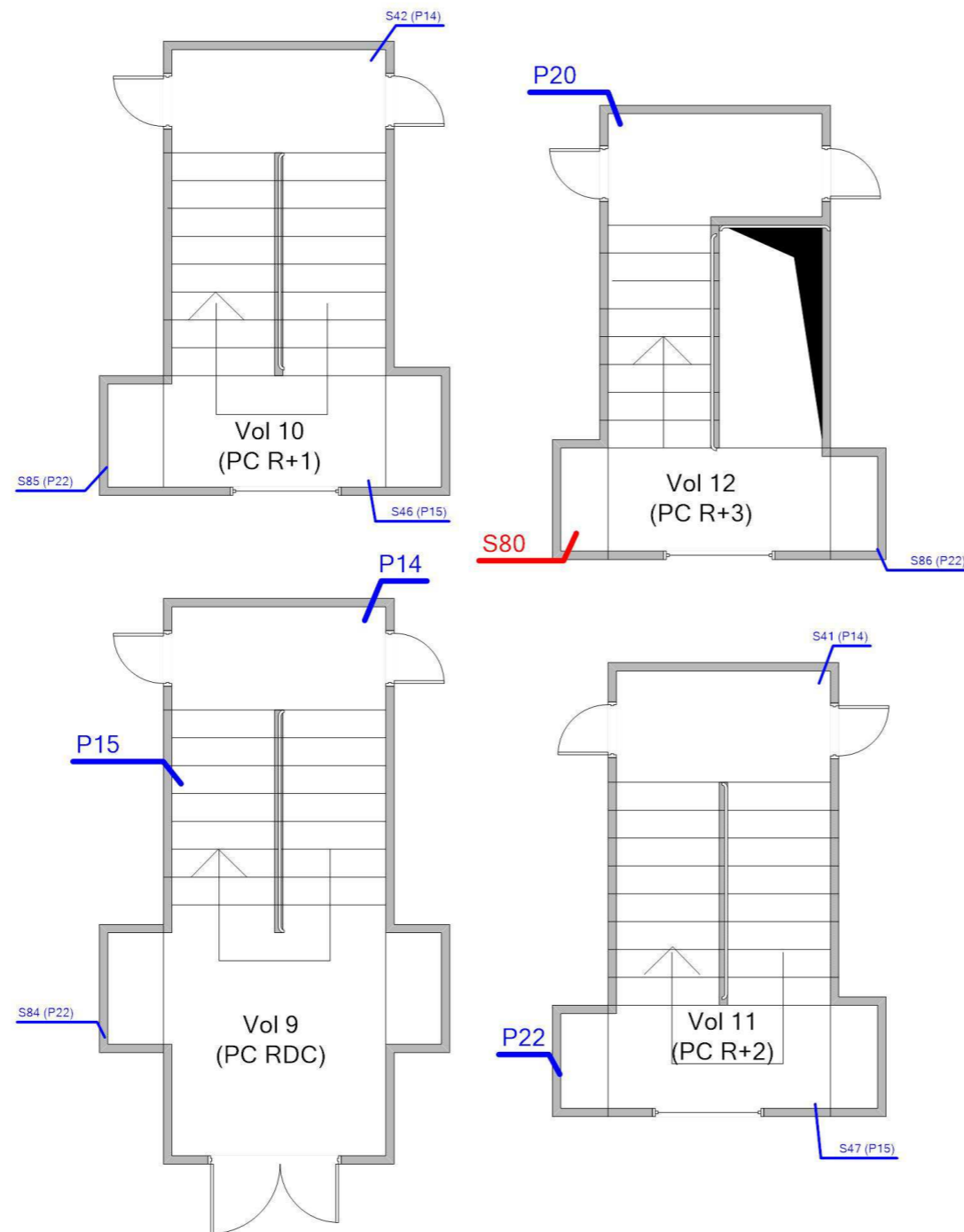
Technicien intervenant
JOUSSELIN David

PC CAGE 49 - PLAN DE REPÉRAGE - ACTIONS MENÉES

Référence:
002HD001287

Légende

	Localisation dun prélèvement
	Localisation dun sondage négatif
	Localisation dun sondage positif



Adresse du bien
STE CATHERINE BAT B2
53000 LAVAL

Désignation
Bâtiment composé de 2 cages et de 3 étages

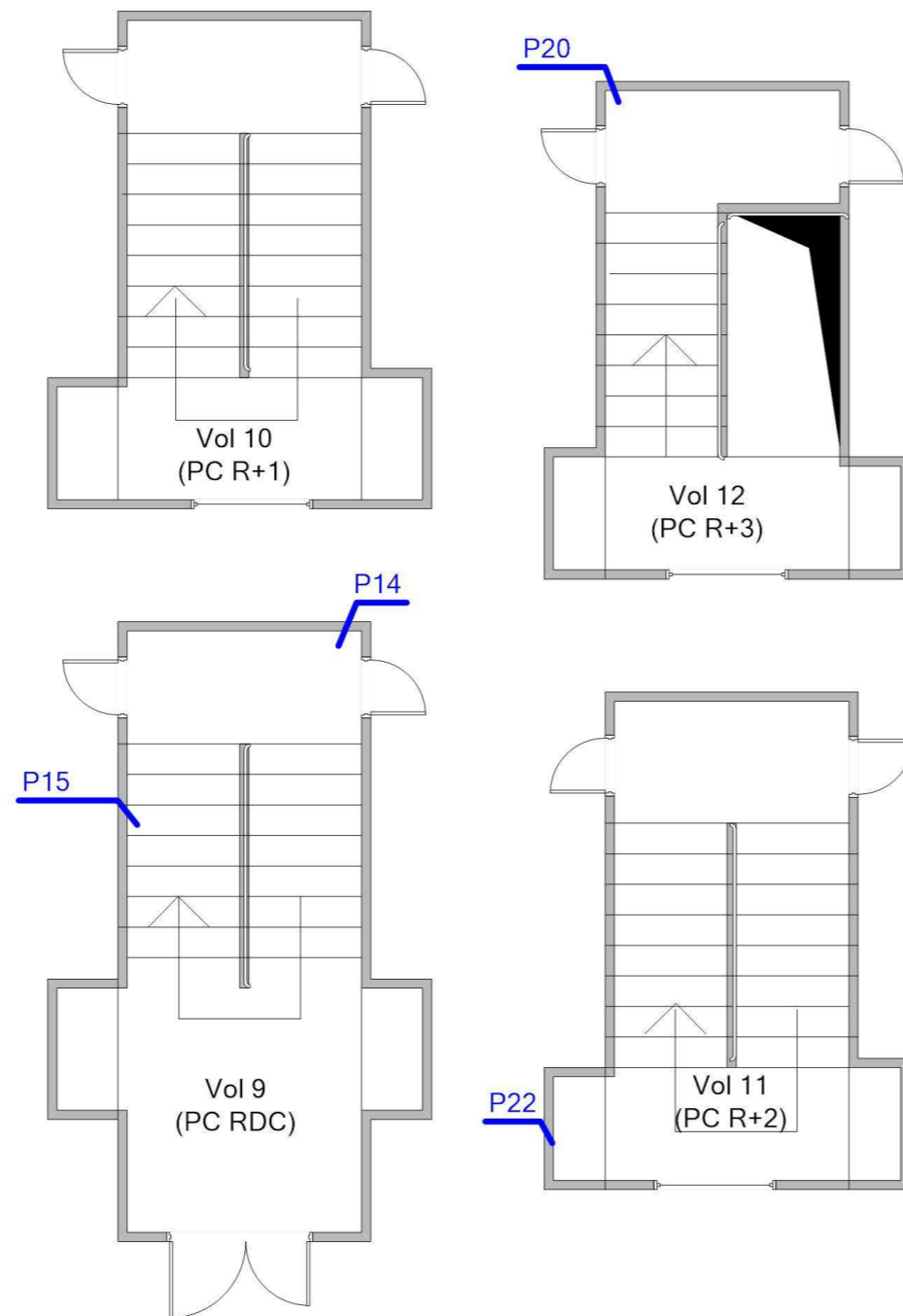
Date intervention
29/12/2016

Technicien intervenant
JOUSSELIN David

PC CAGE 49 - PLAN DE PRÉLÈVEMENTS

Référence:
002HD001287

Légende



Adresse du bien
STE CATHERINE BAT B2
53000 LAVAL

Désignation
Bâtiment composé de 2 cages et de 3 étages


Date intervention
29/12/2016

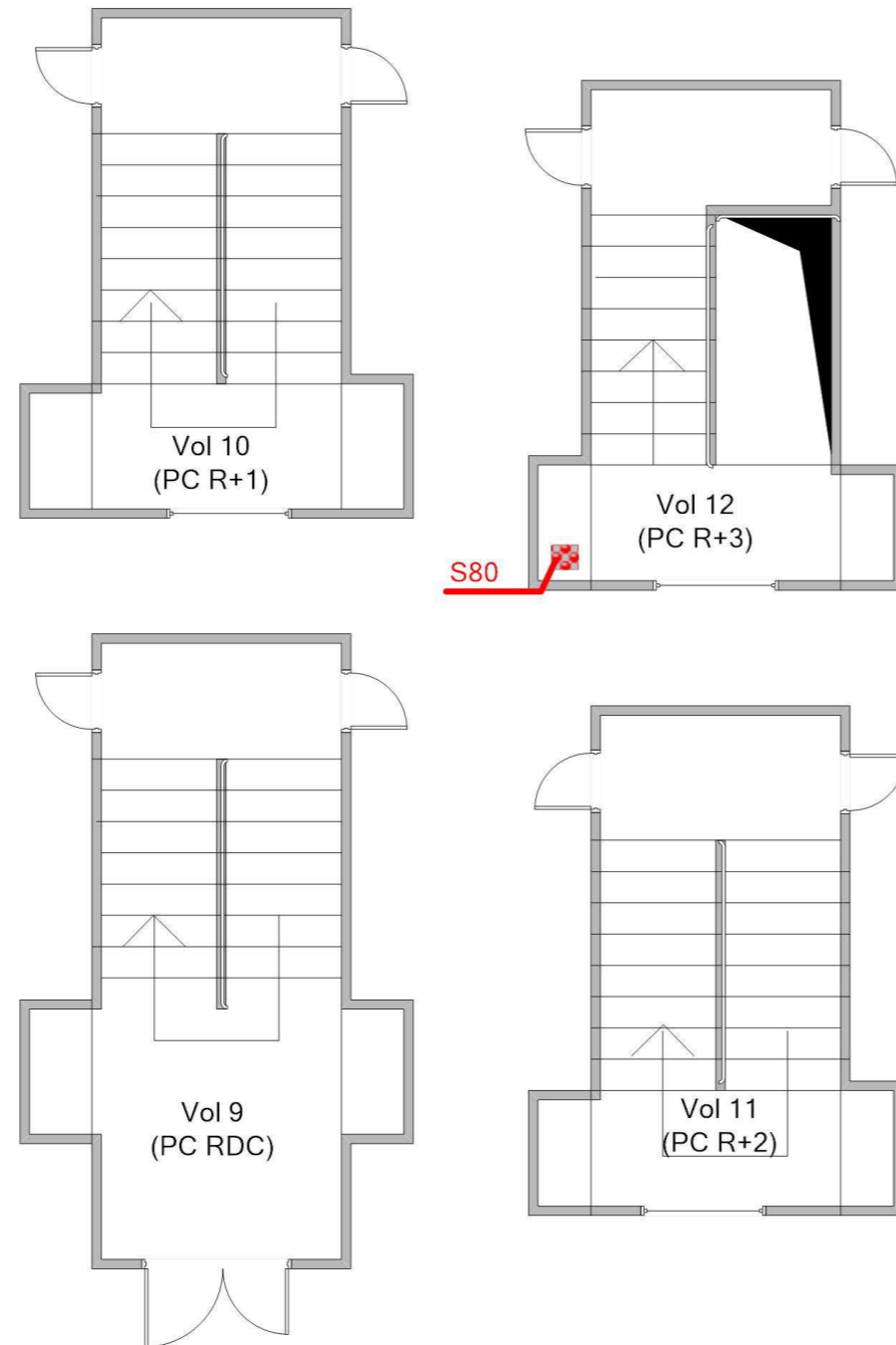
Technicien intervenant
JOUSSELIN David

PC CAGE 49 - MPCA TOUTES CATÉGORIES CONFONDUES

Référence:
002HD001287

Légende

 S80: Conduit en fibres-ciment



Adresse du bien
STE CATHERINE BAT B 2
53000 LAVAL

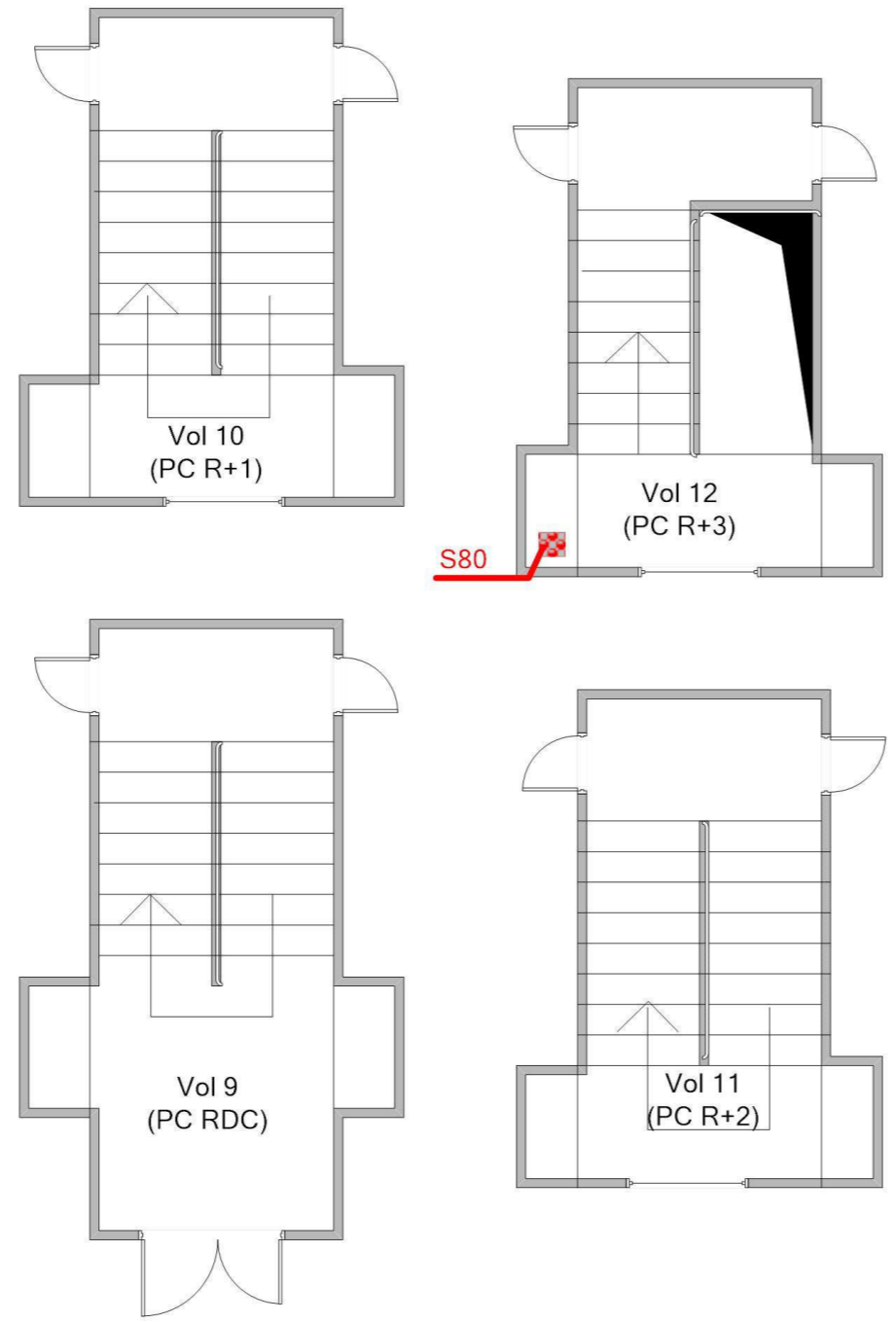
Désignation
Bâtiment composé de 2 cages et de 3 étages

Date intervention
29/12/2016

Technicien intervenant
JOUSSELIN David

Légende

S80	S80: Conduit en fibres-ciment
-----	-------------------------------



Adresse du bien
STE CATHERINE BAT B2
53000 LAVAL

Désignation
Bâtiment composé de 2 cages et de 3 étages

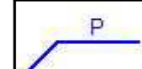
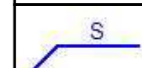
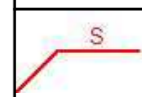
Date intervention
29/12/2016

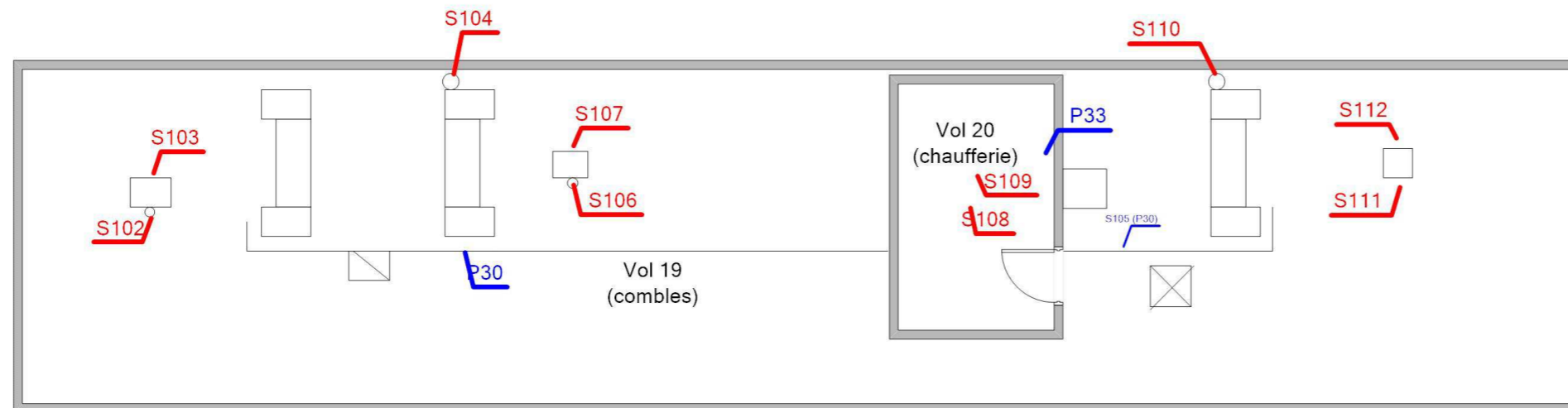
Technicien intervenant
JOUSSELIN David

COMBLES - PLAN DE REPÉRAGE - ACTIONS MENÉES

Référence:
002HD001287

Légende

	Localisation dun prélèvement
	Localisation dun sondage négatif
	Localisation dun sondage positif



Adresse du bien
STE CATHERINE BAT B 2
53000 LAVAL

Désignation
Bâtiment composé de 2 cages et de 3 étages

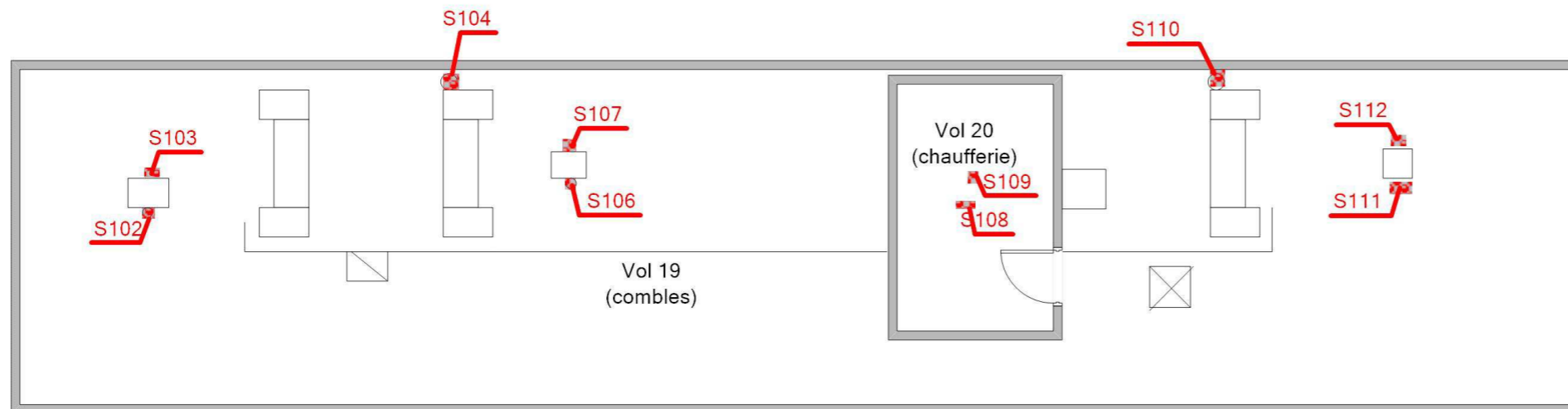
Date intervention
29/12/2016

Technicien intervenant
JOUSSELIN David

COMBLES - MPCA CONDUITS, CANALISATIONS ET ÉQUIPEMENTS

Référence:
002HD001287

Légende



	S110: Conduit en fibres-ciment
	S109: Conduit en fibres-ciment
	S112: Conduit en fibres-ciment
	S103: Conduit en fibres-ciment
	S106: Conduit en fibres-ciment
	S107: Conduit en fibres-ciment
	S111: Conduit en fibres-ciment
	S108: Conduit en fibres-ciment
	S104: Conduit en fibres-ciment
	S102: Conduit en fibres-ciment



Adresse du bien
STE CATHERINE BAT B2
53000 LAVAL

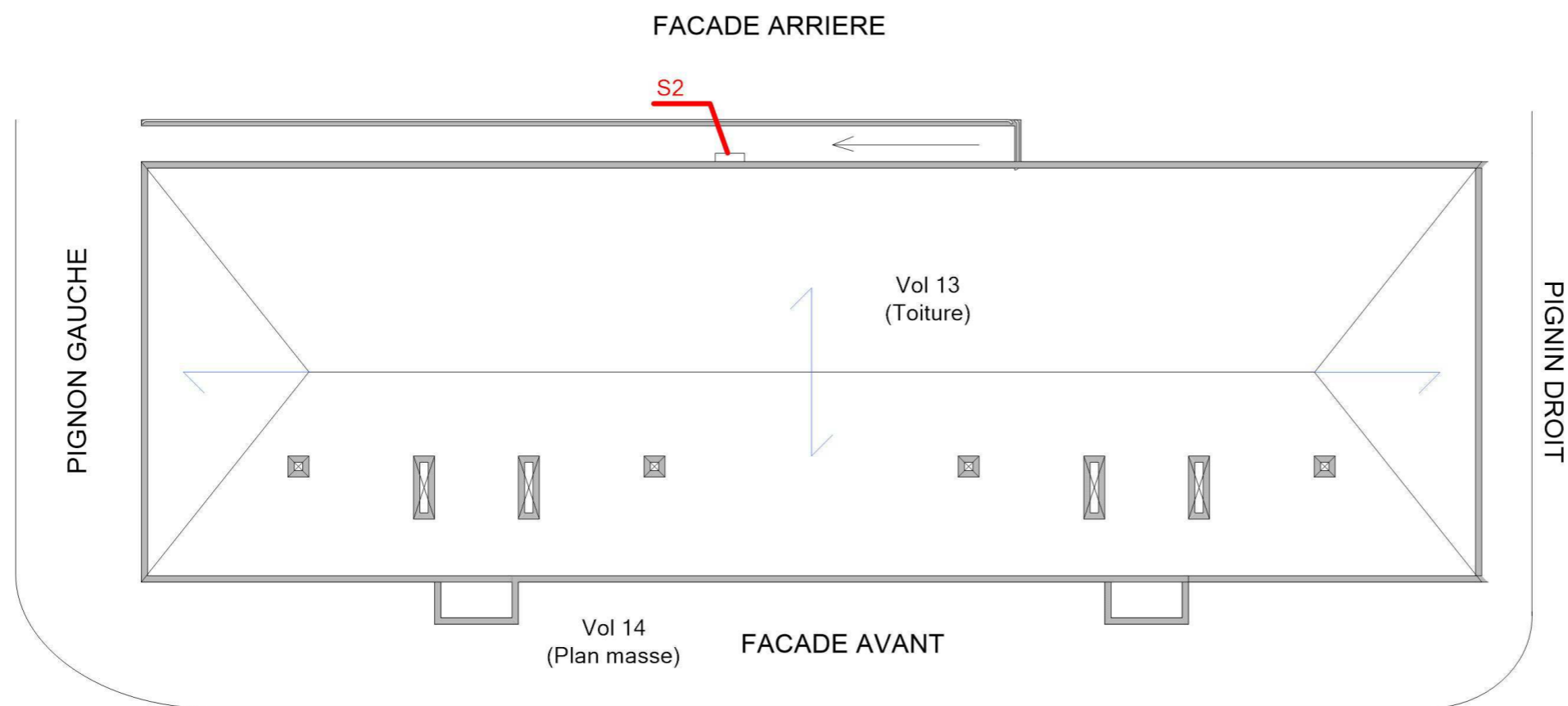
Désignation
Bâtiment composé de 2 cages et de 3 étages

Date intervention
29/12/2016

Technicien intervenant
JOUSSELIN David

PLAN MASSE - PLAN DE REPÉRAGE - ACTIONS MENÉES

Référence:
002HD001287



Légende

	Localisation dun sondage positif
--	----------------------------------



Adresse du bien
STE CATHERINE BAT B 2
53000 LAVAL

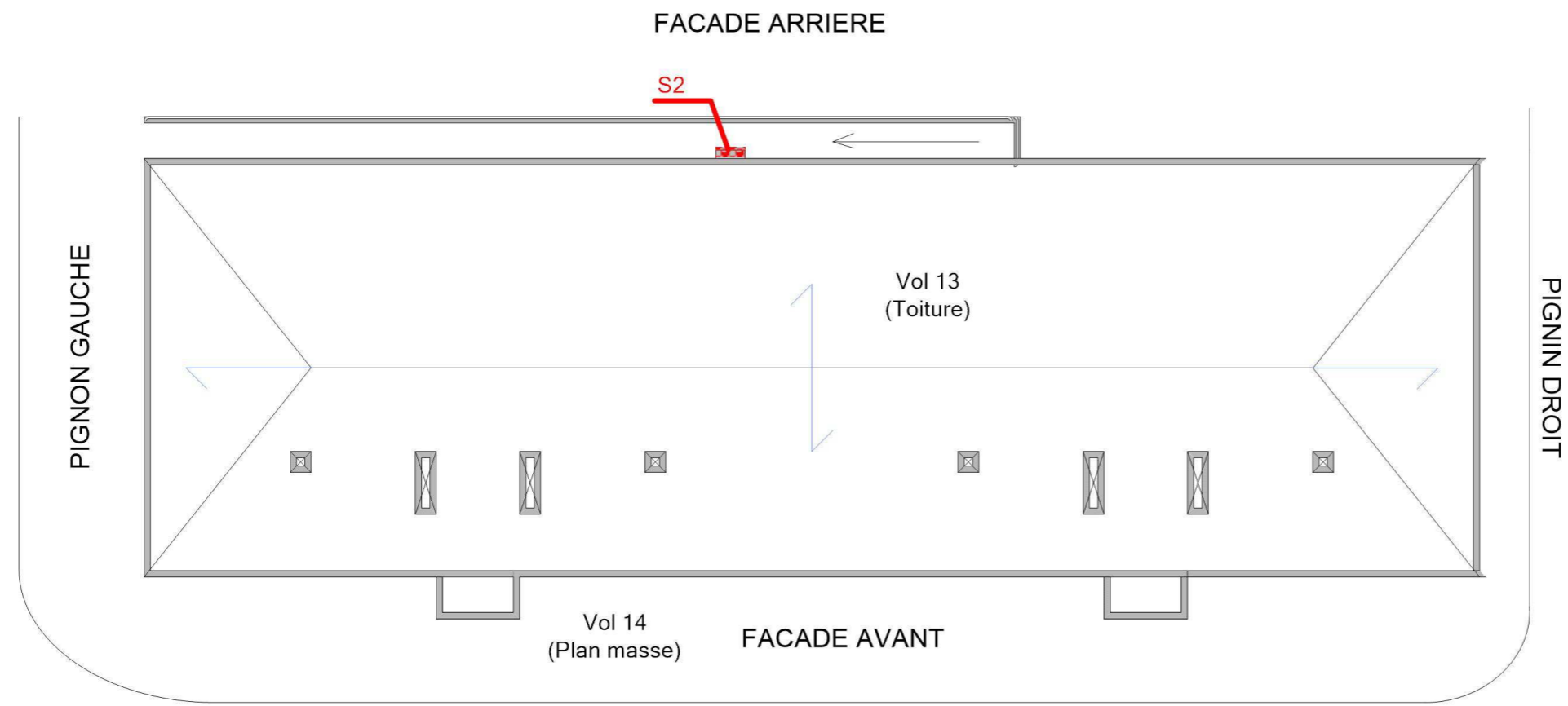
Désignation
Bâtiment composé de 2 cages et de 3 étages

Date intervention
29/12/2016

Technicien intervenant
JOUSSELIN David

PLAN MASSE - MPCA CONDUITS, CANALISATIONS ET ÉQUIPEMENTS

Référence:
002HD001287



Légende

 S2: Conduit en fibres-ciment



Adresse du bien
STE CATHERINE BAT B 2
53000 LAVAL

Désignation
Bâtiment composé de 2 cages et de 3 étages

Date intervention
29/12/2016

Technicien intervenant
JOUSSELIN David

Légende



Vol 15
(Façade avant)



Vol 16
(Façade arrière)



Adresse du bien
STE CATHERINE BAT B 2
53000 LAVAL

Désignation
Bâtiment composé de 2 cages et de 3 étages

Date intervention
29/12/2016

Technicien intervenant
JOUSSELIN David



Vol 15 (Façade avant)



Vol 16 (Façade arrière)

Légende



S2: Conduit en fibres-ciment



Adresse du bien
STE CATHERINE BAT B2
53000 LAVAL

Désignation
Bâtiment composé de 2 cages et de 3 étages

Date intervention
29/12/2016

Technicien intervenant
JOUSSELIN David

ANNEXE : Reportage photographique

 Photos représentant des matériaux et produits contenant de l'amiante

Référence	Localisation	Action
002HD001287 n°30 - 1 (P30)	Combles - Vol 19 (combles)	Prélevement
002HD001287 n°33 - 1 (P33)	Combles - Vol 20 (chaufferie)	Prélevement
002HD001287 n°33 - 2 (P33)	Combles - Vol 20 (chaufferie)	Prélevement
S102 - 1 (S102)	Combles - Vol 20 (chaufferie)	Présence sur décision de l'opérateur de repérage
S103 - 1 (S103)	Combles - Vol 19 (combles)	Présence sur décision de l'opérateur de repérage
S104 - 1 (S104)	Combles - Vol 19 (combles)	Présence sur décision de l'opérateur de repérage
S106 - 1 (S106)	Combles - Vol 19 (combles)	Présence sur décision de l'opérateur de repérage
S107 - 1 (S107)	Combles - Vol 19 (combles)	Présence sur décision de l'opérateur de repérage
S108 - 1 (S108)	Combles - Vol 20 (chaufferie)	Présence sur décision de l'opérateur de repérage
S109 - 1 (S109)	Combles - Vol 20 (chaufferie)	Présence sur décision de l'opérateur de repérage
S110 - 1 (S110)	Combles - Vol 19 (combles)	Présence sur décision de l'opérateur de repérage
S111 - 1 (S111)	Combles - Vol 19 (combles)	Présence sur décision de l'opérateur de repérage
S112 - 1 (S112)	Combles - Vol 19 (combles)	Présence sur décision de l'opérateur de repérage

Référence	Localisation	Action
S83 - 1 (S83)	PC Cage 47 - Vol 8 (PC R+3)	Présence sur décision de l'opérateur de repérage

Référence	Localisation	Action
002HD001287 n°14 - 2 (P14)	PC Cage 49 - Vol 9 (PC RDC)	Prélevement
002HD001287 n°14 - 1 (P14)	PC Cage 49 - Vol 9 (PC RDC)	Prélevement
002HD001287 n°15 - 1 (P15)	PC Cage 49 - Vol 9 (PC RDC)	Prélevement
002HD001287 n°15 - 2 (P15)	PC Cage 49 - Vol 9 (PC RDC)	Prélevement
002HD001287 n°20 - 2 (P20)	PC Cage 49 - Vol 12 (PC R+3)	Prélevement
002HD001287 n°20 - 1 (P20)	PC Cage 49 - Vol 12 (PC R+3)	Prélevement
002HD001287 n°22 - 1 (P22)	PC Cage 49 - Vol 11 (PC R+2)	Prélevement
002HD001287 n°22 - 2 (P22)	PC Cage 49 - Vol 11 (PC R+2)	Prélevement
S80 - 1 (S80)	PC Cage 49 - Vol 12 (PC R+3)	Présence sur décision de l'opérateur de repérage



Référence	Localisation	Action
S2 - 1 (S2)	Plan masse - Vol 14 (Plan masse)	Présence sur décision de l'opérateur de repérage

Référence	Localisation	Action
002HD001287 n°7 - 1 (P7)	Sous sol cage 47 - Vol 2 (accès caves)	Prélevement
002HD001287 n°7 - 3 (P7)	Sous sol cage 47 - Vol 2 (accès caves)	Prélevement
002HD001287 n°7 - 4 (P7)	Sous sol cage 47 - Vol 2 (accès caves)	Prélevement
002HD001287 n°7 - 2 (P7)	Sous sol cage 47 - Vol 2 (accès caves)	Prélevement
S1 - 1 (S1)	Sous sol cage 47 - Vol 1 (local vélo)	Présence sur décision de l'opérateur de repérage

Référence	Localisation	Action
002HD001287 n°3 - 2 (P3)	Sous sol cage 49 - Vol 3 (local vélo)	Prélevement
002HD001287 n°3 - 1 (P3)	Sous sol cage 49 - Vol 3 (local vélo)	Prélevement
002HD001287 n°5 - 1 (P5)	Sous sol cage 49 - Vol 3 (local vélo)	Prélevement
002HD001287 n°5 - 2 (P5)	Sous sol cage 49 - Vol 3 (local vélo)	Prélevement
002HD001287 n°6 - 2 (P6)	Sous sol cage 49 - Vol 4 (accès caves)	Prélevement
002HD001287 n°6 - 1 (P6)	Sous sol cage 49 - Vol 4 (accès caves)	Prélevement
002HD001287 n°9 - 2 (P9)	Sous sol cage 49 - Vol 4 (accès caves)	Prélevement
002HD001287 n°9 - 1 (P9)	Sous sol cage 49 - Vol 4 (accès caves)	Prélevement
002HD001287 n°34 - 1 (P34)	Sous sol cage 49 - Vol 4 (accès caves)	Prélevement
002HD001287 n°34 - 2 (P34)	Sous sol cage 49 - Vol 4 (accès caves)	Prélevement
002HD001287 n°34 - 2 (S113)	Sous sol cage 49 - Vol 4 (accès caves)	Absence sur présentation de documents
002HD001287 n°34 - 1 (S113)	Sous sol cage 49 - Vol 4 (accès caves)	Absence sur présentation de documents
S113 - 3 (S113)	Sous sol cage 49 - Vol 4 (accès caves)	Absence sur présentation de documents



002HD001287 n°3 - 2 (P3)



002HD001287 n°3 - 1 (P3)



002HD001287 n°5 - 1 (P5)



002HD001287 n°5 - 2 (P5)



002HD001287 n°6 - 2 (P6)



002HD001287 n°6 - 1 (P6)



002HD001287 n°7 - 1 (P7)



002HD001287 n°7 - 3 (P7)



002HD001287 n°7 - 4 (P7)



002HD001287 n°7 - 2 (P7)



002HD001287 n°9 - 2 (P9)



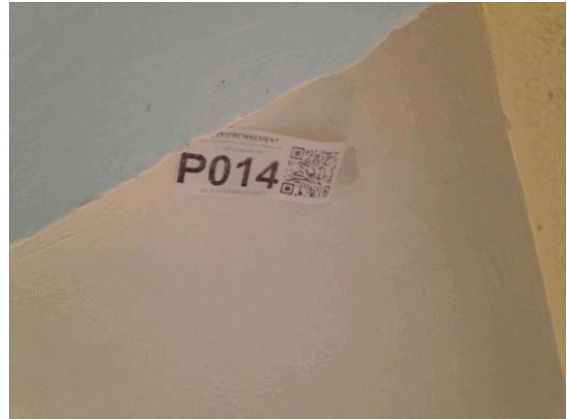
002HD001287 n°9 - 1 (P9)



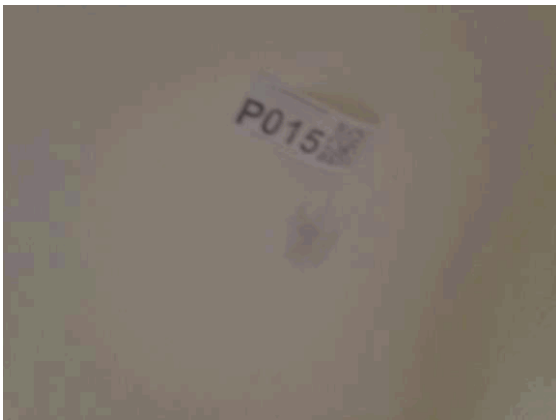
002HD001287 n°14 - 2 (P14)



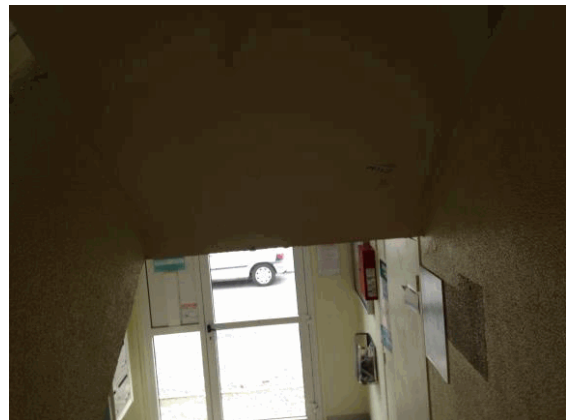
002HD001287 n°14 - 1 (P14)



002HD001287 n°15 - 1 (P15)



002HD001287 n°15 - 2 (P15)



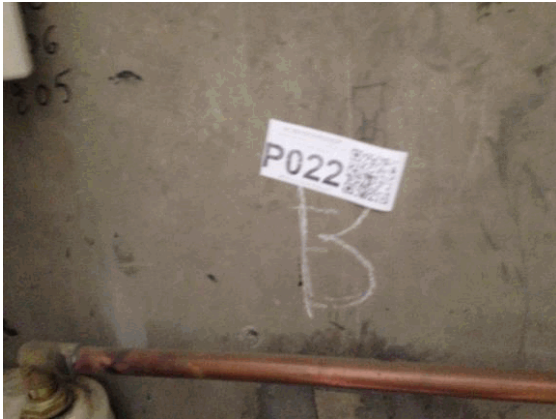
002HD001287 n°20 - 2 (P20)



002HD001287 n°20 - 1 (P20)



002HD001287 n°22 - 1 (P22)



002HD001287 n°22 - 2 (P22)



002HD001287 n°30 - 1 (P30)



002HD001287 n°33 - 1 (P33)



002HD001287 n°33 - 2 (P33)



002HD001287 n°34 - 1 (P34)



002HD001287 n°34 - 2 (P34)



S1 - 1 (S1)



S2 - 1 (S2)



S80 - 1 (S80)



S83 - 1 (S83)



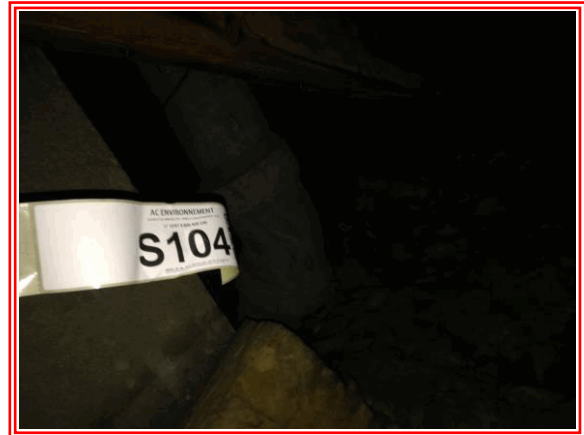
S102 - 1 (S102)



S103 - 1 (S103)



S104 - 1 (S104)



S106 - 1 (S106)



S107 - 1 (S107)



S108 - 1 (S108)



S109 - 1 (S109)



S110 - 1 (S110)



S111 - 1 (S111)



S112 - 1 (S112)



002HD001287 n°34 - 2 (S113)



002HD001287 n°34 - 1 (S113)



S113 - 3 (S113)



Annexe : Grille d'évaluation de l'état de conservation des produits de la liste B

Réf commande :	002HD001287	Matériau :	Conduit en fibres-ciment
Réf mesure :	S1	Destination du local :	Vol 1
Date évaluation :	29/12/2016	Local ou zone homogène :	(local vélo)
Batiment :			

Protection physique	Etat de dégradation	Etendue de la dégradation	Risque de dégradation lié à l'environnement du matériau	Résultat	
Protection physique étanche				EP	
Protection physique non étanche ou absence de protection physique	Matériau non dégradé		Risque de dégradation faible ou à terme	EP	
			Risque de dégradation rapide	AC1	
			Risque faible d'extension de la dégradation	EP	
	Matériau dégradé	Ponctuelle		Risque d'extension à terme de la dégradation	AC1
				Risque d'extension rapide de la dégradation	AC2
		Généralisée			AC2

Résultat :	Evaluation périodique
Commentaire :	

Rappel des recommandations au propriétaire :

Score EP (Evaluation périodique) : Cette évaluation consiste à :

- a) Contrôler périodiquement que l'état de dégradation des matériaux et produits concernés ne s'aggrave pas et, le cas échéant, que leur protection demeure en bon état de conservation ;
- b) Rechercher, le cas échéant, les causes de dégradation et prendre les mesures appropriées pour les supprimer.



Annexe : Grille d'évaluation de l'état de conservation des produits de la liste B

Réf commande :	002HD001287	Matériau :	Conduit en fibres-ciment
Réf mesure :	S2	Destination du local :	
Date évaluation :	29/12/2016	Local ou zone homogène :	Vol 14
Batiment :			(Plan masse), Vol 16 (Façade arrière)

Protection physique	Etat de dégradation	Etendue de la dégradation	Risque de dégradation lié à l'environnement du matériau	Résultat
Protection physique étanche				EP
Protection physique non étanche ou absence de protection physique	Matériau non dégradé		Risque de dégradation faible ou à terme	EP
			Risque de dégradation rapide	AC1
			Risque faible d'extension de la dégradation	EP
	Matériau dégradé	Ponctuelle	Risque d'extension à terme de la dégradation	AC1
		Généralisée	Risque d'extension rapide de la dégradation	AC2

Résultat :	Evaluation périodique
Commentaire :	

Rappel des recommandations au propriétaire :

Score EP (Evaluation périodique) : Cette évaluation consiste à :

- a) Contrôler périodiquement que l'état de dégradation des matériaux et produits concernés ne s'aggrave pas et, le cas échéant, que leur protection demeure en bon état de conservation ;
- b) Rechercher, le cas échéant, les causes de dégradation et prendre les mesures appropriées pour les supprimer.



Annexe : Grille d'évaluation de l'état de conservation des produits de la liste B

Réf commande :	002HD001287	Materiau :	Enduit ciment
Réf mesure :	P7	Destination du local :	Vol 2
Date évaluation :	29/12/2016	Local ou zone homogène :	Vol 2 (accès caves), Vol 4
Batiment :			(accès caves)

Protection physique	Etat de dégradation	Etendue de la dégradation	Risque de dégradation lié à l'environnement du matériau	Résultat	
Protection physique étanche				EP	
Protection physique non étanche ou absence de protection physique	Matériau non dégradé		Risque de dégradation faible ou à terme	EP	
			Risque de dégradation rapide	AC1	
			Risque faible d'extension de la dégradation	EP	
	Matériau dégradé	Ponctuelle		Risque d'extension à terme de la dégradation	AC1
				Risque d'extension rapide de la dégradation	AC2
		Généralisée			AC2

Résultat :	Evaluation périodique
Commentaire :	

Rappel des recommandations au propriétaire :

Score EP (Evaluation périodique) : Cette évaluation consiste à :

- a) Contrôler périodiquement que l'état de dégradation des matériaux et produits concernés ne s'aggrave pas et, le cas échéant, que leur protection demeure en bon état de conservation ;
- b) Rechercher, le cas échéant, les causes de dégradation et prendre les mesures appropriées pour les supprimer.



Annexe : Grille d'évaluation de l'état de conservation des produits de la liste B

Réf commande :	002HD001287	Matériau :	Conduit en fibres-ciment
Réf mesure :	S80	Destination du local :	
Date évaluation :	29/12/2016	Local ou zone homogène :	Vol 12
Batiment :			(PC R+3)

Protection physique	Etat de dégradation	Etendue de la dégradation	Risque de dégradation lié à l'environnement du matériau	Résultat	
Protection physique étanche				EP	
Protection physique non étanche ou absence de protection physique	Matériau non dégradé		Risque de dégradation faible ou à terme	EP	
			Risque de dégradation rapide	AC1	
			Risque faible d'extension de la dégradation	EP	
	Matériau dégradé	Ponctuelle		Risque d'extension à terme de la dégradation	AC1
				Risque d'extension rapide de la dégradation	AC2
		Généralisée			AC2

Résultat :	Evaluation périodique
Commentaire :	

Rappel des recommandations au propriétaire :

Score EP (Evaluation périodique) : Cette évaluation consiste à :

- a) Contrôler périodiquement que l'état de dégradation des matériaux et produits concernés ne s'aggrave pas et, le cas échéant, que leur protection demeure en bon état de conservation ;
- b) Rechercher, le cas échéant, les causes de dégradation et prendre les mesures appropriées pour les supprimer.



Annexe : Grille d'évaluation de l'état de conservation des produits de la liste B

Réf commande :	002HD001287	Matériau :	Conduit en fibres-ciment
Réf mesure :	S83	Destination du local :	
Date évaluation :	29/12/2016	Local ou zone homogène :	Vol 8
Batiment :			(PC R+3)

Protection physique	Etat de dégradation	Etendue de la dégradation	Risque de dégradation lié à l'environnement du matériau	Résultat	
Protection physique étanche				EP	
Protection physique non étanche ou absence de protection physique	Matériau non dégradé		Risque de dégradation faible ou à terme	EP	
			Risque de dégradation rapide	AC1	
			Risque faible d'extension de la dégradation	EP	
	Matériau dégradé	Ponctuelle		Risque d'extension à terme de la dégradation	AC1
				Risque d'extension rapide de la dégradation	AC2
		Généralisée			AC2

Résultat :	Evaluation périodique
Commentaire :	

Rappel des recommandations au propriétaire :

Score EP (Evaluation périodique) : Cette évaluation consiste à :

- a) Contrôler périodiquement que l'état de dégradation des matériaux et produits concernés ne s'aggrave pas et, le cas échéant, que leur protection demeure en bon état de conservation ;
- b) Rechercher, le cas échéant, les causes de dégradation et prendre les mesures appropriées pour les supprimer.



Annexe : Grille d'évaluation de l'état de conservation des produits de la liste B

Réf commande :	002HD001287	Matériau :	Conduit en fibres-ciment
Réf mesure :	S102	Destination du local :	
Date évaluation :	29/12/2016	Local ou zone homogène :	Vol 20 (chaufferie)
Batiment :			

Protection physique	Etat de dégradation	Etendue de la dégradation	Risque de dégradation lié à l'environnement du matériau	Résultat	
Protection physique étanche				EP	
Protection physique non étanche ou absence de protection physique	Matériau non dégradé		Risque de dégradation faible ou à terme	EP	
			Risque de dégradation rapide	AC1	
			Risque faible d'extension de la dégradation	EP	
	Matériau dégradé	Ponctuelle		Risque d'extension à terme de la dégradation	AC1
				Risque d'extension rapide de la dégradation	AC2
		Généralisée			AC2

Résultat :	Evaluation périodique
Commentaire :	

Rappel des recommandations au propriétaire :

Score EP (Evaluation périodique) : Cette évaluation consiste à :

- a) Contrôler périodiquement que l'état de dégradation des matériaux et produits concernés ne s'aggrave pas et, le cas échéant, que leur protection demeure en bon état de conservation ;
- b) Rechercher, le cas échéant, les causes de dégradation et prendre les mesures appropriées pour les supprimer.



Annexe : Grille d'évaluation de l'état de conservation des produits de la liste B

Réf commande :	002HD001287	Materiau :	Conduit en fibres-ciment
Réf mesure :	S103	Destination du local :	
Date évaluation :	29/12/2016	Local ou zone homogène :	Vol 19 (combles)
Batiment :			

Protection physique	Etat de dégradation	Etendue de la dégradation	Risque de dégradation lié à l'environnement du materiau	Résultat	
Protection physique étanche				EP	
Protection physique non étanche ou absence de protection physique	Matériau non dégradé		Risque de dégradation faible ou à terme	EP	
			Risque de dégradation rapide	AC1	
			Risque faible d'extension de la dégradation	EP	
	Matériau dégradé	Ponctuelle		Risque d'extension à terme de la dégradation	AC1
				Risque d'extension rapide de la dégradation	AC2
		Généralisée			AC2

Résultat :	Evaluation périodique
Commentaire :	

Rappel des recommandations au propriétaire :

Score EP (Evaluation périodique) : Cette évaluation consiste à :

- a) Contrôler périodiquement que l'état de dégradation des matériaux et produits concernés ne s'aggrave pas et, le cas échéant, que leur protection demeure en bon état de conservation ;
- b) Rechercher, le cas échéant, les causes de dégradation et prendre les mesures appropriées pour les supprimer.



Annexe : Grille d'évaluation de l'état de conservation des produits de la liste B

Réf commande :	002HD001287	Materiau :	Conduit en fibres-ciment
Réf mesure :	S104	Destination du local :	
Date évaluation :	29/12/2016	Local ou zone homogène :	Vol 19 (combles)
Batiment :			

Protection physique	Etat de dégradation	Etendue de la dégradation	Risque de dégradation lié à l'environnement du materiau	Résultat	
Protection physique étanche				EP	
Protection physique non étanche ou absence de protection physique	Matériau non dégradé		Risque de dégradation faible ou à terme	EP	
			Risque de dégradation rapide	AC1	
			Risque faible d'extension de la dégradation	EP	
	Matériau dégradé	Ponctuelle		Risque d'extension à terme de la dégradation	AC1
				Risque d'extension rapide de la dégradation	AC2
		Généralisée			AC2

Résultat :	Evaluation périodique
Commentaire :	

Rappel des recommandations au propriétaire :

Score EP (Evaluation périodique) : Cette évaluation consiste à :

- a) Contrôler périodiquement que l'état de dégradation des matériaux et produits concernés ne s'aggrave pas et, le cas échéant, que leur protection demeure en bon état de conservation ;
- b) Rechercher, le cas échéant, les causes de dégradation et prendre les mesures appropriées pour les supprimer.



Annexe : Grille d'évaluation de l'état de conservation des produits de la liste B

Réf commande :	002HD001287	Matériau :	Conduit en fibres-ciment
Réf mesure :	S106	Destination du local :	
Date évaluation :	29/12/2016	Local ou zone homogène :	Vol 19 (combles)
Batiment :			

Protection physique	Etat de dégradation	Etendue de la dégradation	Risque de dégradation lié à l'environnement du matériau	Résultat	
Protection physique étanche				EP	
Protection physique non étanche ou absence de protection physique	Matériau non dégradé		Risque de dégradation faible ou à terme	EP	
			Risque de dégradation rapide	AC1	
			Risque faible d'extension de la dégradation	EP	
	Matériau dégradé	Ponctuelle		Risque d'extension à terme de la dégradation	AC1
				Risque d'extension rapide de la dégradation	AC2
		Généralisée			AC2

Résultat :	Evaluation périodique
Commentaire :	

Rappel des recommandations au propriétaire :

Score EP (Evaluation périodique) : Cette évaluation consiste à :

- a) Contrôler périodiquement que l'état de dégradation des matériaux et produits concernés ne s'aggrave pas et, le cas échéant, que leur protection demeure en bon état de conservation ;
- b) Rechercher, le cas échéant, les causes de dégradation et prendre les mesures appropriées pour les supprimer.



Annexe : Grille d'évaluation de l'état de conservation des produits de la liste B

Réf commande :	002HD001287	Matériau :	Conduit en fibres-ciment
Réf mesure :	S107	Destination du local :	
Date évaluation :	29/12/2016	Local ou zone homogène :	Vol 19 (combles)
Batiment :			

Protection physique	Etat de dégradation	Etendue de la dégradation	Risque de dégradation lié à l'environnement du matériau	Résultat	
Protection physique étanche				EP	
Protection physique non étanche ou absence de protection physique	Matériau non dégradé		Risque de dégradation faible ou à terme	EP	
			Risque de dégradation rapide	AC1	
			Risque faible d'extension de la dégradation	EP	
	Matériau dégradé	Ponctuelle		Risque d'extension à terme de la dégradation	AC1
				Risque d'extension rapide de la dégradation	AC2
		Généralisée			AC2

Résultat :	Evaluation périodique
Commentaire :	

Rappel des recommandations au propriétaire :

Score EP (Evaluation périodique) : Cette évaluation consiste à :

- a) Contrôler périodiquement que l'état de dégradation des matériaux et produits concernés ne s'aggrave pas et, le cas échéant, que leur protection demeure en bon état de conservation ;
- b) Rechercher, le cas échéant, les causes de dégradation et prendre les mesures appropriées pour les supprimer.



Annexe : Grille d'évaluation de l'état de conservation des produits de la liste B

Réf commande :	002HD001287	Matériau :	Conduit en fibres-ciment
Réf mesure :	S108	Destination du local :	
Date évaluation :	29/12/2016	Local ou zone homogène :	Vol 20 (chaufferie)
Batiment :			

Protection physique	Etat de dégradation	Etendue de la dégradation	Risque de dégradation lié à l'environnement du matériau	Résultat	
Protection physique étanche				EP	
Protection physique non étanche ou absence de protection physique	Matériau non dégradé		Risque de dégradation faible ou à terme	EP	
			Risque de dégradation rapide	AC1	
			Risque faible d'extension de la dégradation	EP	
	Matériau dégradé	Ponctuelle		Risque d'extension à terme de la dégradation	AC1
				Risque d'extension rapide de la dégradation	AC2
		Généralisée			AC2

Résultat :	Evaluation périodique
Commentaire :	

Rappel des recommandations au propriétaire :

Score EP (Evaluation périodique) : Cette évaluation consiste à :

- a) Contrôler périodiquement que l'état de dégradation des matériaux et produits concernés ne s'aggrave pas et, le cas échéant, que leur protection demeure en bon état de conservation ;
- b) Rechercher, le cas échéant, les causes de dégradation et prendre les mesures appropriées pour les supprimer.



Annexe : Grille d'évaluation de l'état de conservation des produits de la liste B

Réf commande :	002HD001287	Matériau :	Conduit en fibres-ciment
Réf mesure :	S109	Destination du local :	
Date évaluation :	29/12/2016	Local ou zone homogène :	Vol 20 (chaufferie)
Batiment :			

Protection physique	Etat de dégradation	Etendue de la dégradation	Risque de dégradation lié à l'environnement du matériau	Résultat	
Protection physique étanche				EP	
Protection physique non étanche ou absence de protection physique	Matériau non dégradé		Risque de dégradation faible ou à terme	EP	
			Risque de dégradation rapide	AC1	
			Risque faible d'extension de la dégradation	EP	
	Matériau dégradé	Ponctuelle		Risque d'extension à terme de la dégradation	AC1
				Risque d'extension rapide de la dégradation	AC2
		Généralisée			AC2

Résultat :	Evaluation périodique
Commentaire :	

Rappel des recommandations au propriétaire :

Score EP (Evaluation périodique) : Cette évaluation consiste à :

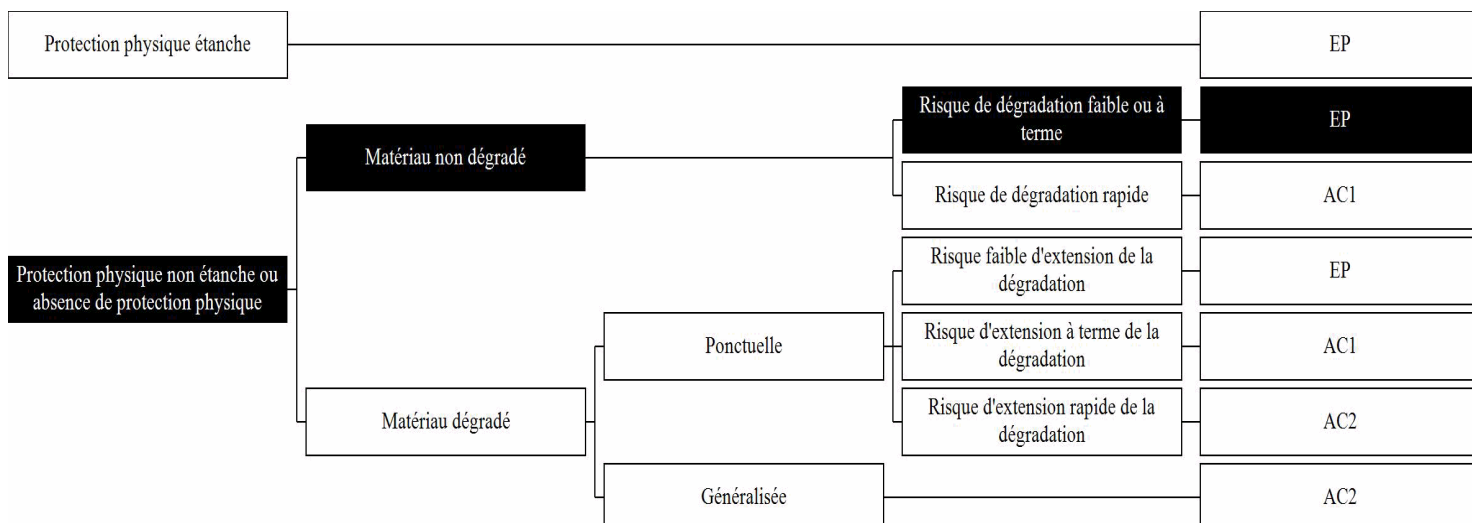
- a) Contrôler périodiquement que l'état de dégradation des matériaux et produits concernés ne s'aggrave pas et, le cas échéant, que leur protection demeure en bon état de conservation ;
- b) Rechercher, le cas échéant, les causes de dégradation et prendre les mesures appropriées pour les supprimer.



Annexe : Grille d'évaluation de l'état de conservation des produits de la liste B

Réf commande :	002HD001287	Matériau :	Conduit en fibres-ciment
Réf mesure :	S110	Destination du local :	
Date évaluation :	29/12/2016	Local ou zone homogène :	Vol 19 (combles)
Batiment :			

Protection physique	Etat de dégradation	Etendue de la dégradation	Risque de dégradation lié à l'environnement du matériau	Résultat
---------------------	---------------------	---------------------------	---	----------



Résultat :	Evaluation périodique
Commentaire :	

Rappel des recommandations au propriétaire :

Score EP (Evaluation périodique) : Cette évaluation consiste à :

- a) Contrôler périodiquement que l'état de dégradation des matériaux et produits concernés ne s'aggrave pas et, le cas échéant, que leur protection demeure en bon état de conservation ;
- b) Rechercher, le cas échéant, les causes de dégradation et prendre les mesures appropriées pour les supprimer.



Annexe : Grille d'évaluation de l'état de conservation des produits de la liste B

Réf commande :	002HD001287	Matériau :	Conduit en fibres-ciment
Réf mesure :	S111	Destination du local :	
Date évaluation :	29/12/2016	Local ou zone homogène :	Vol 19 (combles)
Batiment :			

Protection physique	Etat de dégradation	Etendue de la dégradation	Risque de dégradation lié à l'environnement du matériau	Résultat	
Protection physique étanche				EP	
Protection physique non étanche ou absence de protection physique	Matériau non dégradé		Risque de dégradation faible ou à terme	EP	
			Risque de dégradation rapide	AC1	
			Risque faible d'extension de la dégradation	EP	
	Matériau dégradé	Ponctuelle		Risque d'extension à terme de la dégradation	AC1
				Risque d'extension rapide de la dégradation	AC2
		Généralisée			AC2

Résultat :	Evaluation périodique
Commentaire :	

Rappel des recommandations au propriétaire :

Score EP (Evaluation périodique) : Cette évaluation consiste à :

- a) Contrôler périodiquement que l'état de dégradation des matériaux et produits concernés ne s'aggrave pas et, le cas échéant, que leur protection demeure en bon état de conservation ;
- b) Rechercher, le cas échéant, les causes de dégradation et prendre les mesures appropriées pour les supprimer.



Annexe : Grille d'évaluation de l'état de conservation des produits de la liste B

Réf commande :	002HD001287	Matériau :	Conduit en fibres-ciment
Réf mesure :	S112	Destination du local :	
Date évaluation :	29/12/2016	Local ou zone homogène :	Vol 19 (combles)
Batiment :			

Protection physique	Etat de dégradation	Etendue de la dégradation	Risque de dégradation lié à l'environnement du matériau	Résultat	
Protection physique étanche				EP	
Protection physique non étanche ou absence de protection physique	Matériau non dégradé		Risque de dégradation faible ou à terme	EP	
			Risque de dégradation rapide	AC1	
			Risque faible d'extension de la dégradation	EP	
	Matériau dégradé	Ponctuelle		Risque d'extension à terme de la dégradation	AC1
				Risque d'extension rapide de la dégradation	AC2
		Généralisée			AC2

Résultat :	Evaluation périodique
Commentaire :	

Rappel des recommandations au propriétaire :

Score EP (Evaluation périodique) : Cette évaluation consiste à :

- a) Contrôler périodiquement que l'état de dégradation des matériaux et produits concernés ne s'aggrave pas et, le cas échéant, que leur protection demeure en bon état de conservation ;
- b) Rechercher, le cas échéant, les causes de dégradation et prendre les mesures appropriées pour les supprimer.



ANNEXE : Récapitulatif des prélèvements et analyses

Prélèvements en rouge = Positif

Référence	Categorie	Composant	Materiu	Localisation	Observation
P3	Parois verticales intérieures et enduits	Murs et cloisons	Enduit compact gris hétérogène + peintures multiples non séparable - Linteau et jambages porte de service (enduit + peinture verte) -	Sous sol cage 49 - Vol 3 (local vélo)	
P5	Parois verticales intérieures et enduits	Murs et cloisons	Enduit compact gris hétérogène + peinture - Enduit + peinture blanche -	Sous sol cage 49 - Vol 3 (local vélo)	
P6	Parois verticales intérieures et enduits	Murs et cloisons	Enduit gris en vrac hétérogène - Joint d'assemblage des parpaings -	Sous sol cage 49 - Vol 4 (accès caves)	
P7	Plafond et faux-plafonds	Plafonds	Enduit ciment - sous face escalier brut -	Sous sol cage 47 - Vol 2 (accès caves)	
P9	Parois verticales intérieures et enduits	Murs et cloisons	Enduit beige en vrac hétérogène - Joint d'assemblage des pierres -	Sous sol cage 49 - Vol 4 (accès caves)	
P14	Plafond et faux-plafonds	Plafonds	Enduit plâtreux blanc en vrac + peinture non séparable - Plafond droit (sous face palier) -	PC Cage 49 - Vol 9 (PC RDC)	
P15	Plafond et faux-plafonds	Plafonds	Enduit gris en vrac + enduit plâtreux blanc en vrac non séparable + peinture non séparable - Sous face escalier + palier (fine couche d'enduit blanc + enduit ciment) -	PC Cage 49 - Vol 9 (PC RDC)	
P20	Plafond et faux-plafonds	Plafonds	Enduit plâtreux blanc en vrac + peinture non séparable - plafond dernier étage -	PC Cage 49 - Vol 12 (PC R+3)	
P22	Parois verticales intérieures et enduits	Murs et cloisons	Enduit gris en vrac - Murs gaines techniques -	PC Cage 49 - Vol 11 (PC R+2)	
P30	Conduits, canalisations et équipements	Conduit eau	Matériau fibreux orange + toile fibreuse blanche non séparable + carton avec poussières non séparable - -	Combles - Vol 19 (combles)	
P33	Plafond et faux-plafonds	Plafonds	Matériau cotonneux blanc avec poussières - -	Combles - Vol 20 (chaufferie)	
P34	Parois verticales intérieures et enduits	Murs et cloisons	Enduit ciment - Enduit gratté -	Sous sol cage 49 - Vol 4 (accès caves)	

Laboratoire d'analyses

Nom du laboratoire : ITGA
Adresse : Parc d'affaires Edonia - Bâtiment R - Rue de la terre
Adélie 35768 SAINT-GREGOIRE CEDEX
Téléphone : 0299354149
Email : Helene.Grude@itga.fr
Numéro d'accréditation : 1-5970





RAPPORT D'ESSAI N° IT071701-1428 EN DATE DU 06/01/2017 RECHERCHE ET IDENTIFICATION D'AMIANTE SUR UN PRELEVEMENT DE MATERIAU

Ce rapport d'essai ne concerne que les échantillons soumis à l'analyse.

Client :

AC ENVIRONNEMENT
M. David JOUSSELIN
64 rue Clément Ader
42153 RIORGES

Prélèvement :

Commande ITGA : IT0717-240
Echantillon ITGA : IT071701-1428
Reçu au laboratoire le : 02/01/2017

Réf. Client :

Commande	002HD001287
Dossier client	_0001300010_ STE CATHERINE BAT B 2 - 53000 LAVAL Bâtiment composé de 2 cages et de 3 étages
Echantillon	002HD001287003 / Parois verticales intérieures et enduits / Murs et cloisons / Enduit ciment / Vol 3 (local vélo)
Description ITGA	Enduit compact gris hétérogène / Peintures multiples

Préparation :

Effectuée de façon à être représentative de l'échantillon

- pour une analyse au Microscope Electronique à Transmission Analytique (META) : broyage mécanique, récupération de poussières sur grille de microscope électronique (méthode interne IT 085 ou IT 286)

Technique Analytique :

- Microscope Electronique à Transmission Analytique (parties pertinentes de la norme NF X 43-050)

Résultat :

Fraction Analysée	Technique analytique et date d'analyse	Résultat	Type d'amiante	Nb de préparations
▶ Enduit compact gris hétérogène + peintures multiples non séparable	META le 06/01/2017	Amiante non détecté	---	2

Validé par : Jessica DE COL - Analyste



RAPPORT D'ESSAI N° IT071701-1430 EN DATE DU 06/01/2017 RECHERCHE ET IDENTIFICATION D'AMIANTE SUR UN PRELEVEMENT DE MATERIAU

Ce rapport d'essai ne concerne que les échantillons soumis à l'analyse.

Client :

AC ENVIRONNEMENT
M. David JOUSSELIN
64 rue Clément Ader
42153 RIORGES

Prélèvement :

Commande ITGA : IT0717-240
Echantillon ITGA : IT071701-1430
Reçu au laboratoire le : 02/01/2017

Réf. Client :

Commande	002HD001287
Dossier client	_0001300010_ STE CATHERINE BAT B 2 - 53000 LAVAL Bâtiment composé de 2 cages et de 3 étages
Echantillon	002HD001287005 / Parois verticales intérieures et enduits / Murs et cloisons / Enduit ciment / Vol 3 (local vélo)
Description ITGA	Enduit compact gris hétérogène / Peinture

Préparation :

Effectuée de façon à être représentative de l'échantillon

- pour une analyse au Microscope Electronique à Transmission Analytique (META) : broyage mécanique, récupération de poussières sur grille de microscope électronique (méthode interne IT 085 ou IT 286)

Technique Analytique :

- Microscope Electronique à Transmission Analytique (parties pertinentes de la norme NF X 43-050)

Résultat :

Fraction Analysée	Technique analytique et date d'analyse	Résultat	Type d'amiante	Nb de préparations
▶ Enduit compact gris hétérogène + peinture	META le 04/01/2017	Amiante non détecté	---	1

Validé par : Jessica DE COL - Analyste



RAPPORT D'ESSAI N° IT071701-1431 EN DATE DU 06/01/2017 RECHERCHE ET IDENTIFICATION D'AMIANTE SUR UN PRELEVEMENT DE MATERIAU

Ce rapport d'essai ne concerne que les échantillons soumis à l'analyse.

Client :

AC ENVIRONNEMENT
M. David JOUSSELIN
64 rue Clément Ader
42153 RIORGES

Prélèvement :

Commande ITGA : IT0717-240
Echantillon ITGA : IT071701-1431
Reçu au laboratoire le : 02/01/2017

Réf. Client :

Commande	002HD001287
Dossier client	_0001300010_ STE CATHERINE BAT B 2 - 53000 LAVAL Bâtiment composé de 2 cages et de 3 étages
Echantillon	002HD001287006 / Parois verticales intérieures et enduits / Murs et cloisons / Enduit ciment / Vol 4 (accès caves)
Description ITGA	Enduit gris en vrac hétérogène

Préparation :

Effectuée de façon à être représentative de l'échantillon

- pour une analyse au Microscope Electronique à Transmission Analytique (META) : broyage mécanique, récupération de poussières sur grille de microscope électronique (méthode interne IT 085 ou IT 286)

Technique Analytique :

- Microscope Electronique à Transmission Analytique (parties pertinentes de la norme NF X 43-050)

Résultat :

Fraction Analysée	Technique analytique et date d'analyse	Résultat	Type d'amiante	Nb de préparations
▶ Enduit gris en vrac hétérogène	META le 04/01/2017	Amiante non détecté	---	1

Validé par : Jessica DE COL - Analyste



Parc Edonia - Bât. R - Rue de la Terre Adélie - CS n° 66862
35768 SAINT-GREGOIRE CEDEX
Tél : 02.99.35.41.41
Fax : 02.99.35.41.42
www.itga.fr

Accréditation n° 1-5967
Liste des sites et portées
disponibles sur www.cofrac.fr



L'accréditation du COFRAC atteste de la compétence des laboratoires pour les seuls essais couverts par l'accréditation qui sont identifiés par le symbole : ▶

RAPPORT D'ESSAI N° IT071701-1432 EN DATE DU 06/01/2017 RECHERCHE ET IDENTIFICATION D'AMIANTE SUR UN PRELEVEMENT DE MATERIAU

Ce rapport d'essai ne concerne que les échantillons soumis à l'analyse.

Client :

AC ENVIRONNEMENT
M. David JOUSSELIN
64 rue Clément Ader
42153 RIORGES

Prélèvement :

Commande ITGA : IT0717-240
Echantillon ITGA : IT071701-1432
Reçu au laboratoire le : 02/01/2017

Réf. Client :

Commande	002HD001287
Dossier client	_0001300010_ STE CATHERINE BAT B 2 - 53000 LAVAL Bâtiment composé de 2 cages et de 3 étages
Echantillon	002HD001287007 / Plafond et faux-plafonds / Plafonds / Enduit ciment / Vol 2 (accès caves)
Description ITGA	Enduit gris en vrac / Peinture

Préparation :

Effectuée de façon à être représentative de l'échantillon

- pour une analyse au Microscope Electronique à Transmission Analytique (META) : broyage mécanique, récupération de poussières sur grille de microscope électronique (méthode interne IT 085 ou IT 286)

Technique Analytique :

- Microscope Electronique à Transmission Analytique (parties pertinentes de la norme NF X 43-050)

Résultat :

Fraction Analysée	Technique analytique et date d'analyse	Résultat	Type d'amiante	Nb de préparations
▶ Enduit gris en vrac + peinture non séparable	META le 05/01/2017	Présence de fibres d'amiante	Trémolite	3

Validé par : Jessica DE COL - Analyste



RAPPORT D'ESSAI N° IT071701-1434 EN DATE DU 06/01/2017 RECHERCHE ET IDENTIFICATION D'AMIANTE SUR UN PRELEVEMENT DE MATERIAU

Ce rapport d'essai ne concerne que les échantillons soumis à l'analyse.

Client :

AC ENVIRONNEMENT
M. David JOUSSELIN
64 rue Clément Ader
42153 RIORGES

Prélèvement :

Commande ITGA : IT0717-240
Echantillon ITGA : IT071701-1434
Reçu au laboratoire le : 02/01/2017

Réf. Client :

Commande	002HD001287
Dossier client	_0001300010_ STE CATHERINE BAT B 2 - 53000 LAVAL Bâtiment composé de 2 cages et de 3 étages
Echantillon	002HD001287009 / Parois verticales intérieures et enduits / Murs et cloisons / Enduit ciment / Vol 4 (accès caves)
Description ITGA	Enduit beige en vrac hétérogène

Préparation :

Effectuée de façon à être représentative de l'échantillon

- pour une analyse au Microscope Electronique à Transmission Analytique (META) : broyage mécanique, récupération de poussières sur grille de microscope électronique (méthode interne IT 085 ou IT 286)

Technique Analytique :

- Microscope Electronique à Transmission Analytique (parties pertinentes de la norme NF X 43-050)

Résultat :

Fraction Analysée	Technique analytique et date d'analyse	Résultat	Type d'amiante	Nb de préparations
▶ Enduit beige en vrac hétérogène	META le 04/01/2017	Amiante non détecté	---	1

Validé par : Jessica DE COL - Analyste



Parc Edonia - Bât. R - Rue de la Terre Adélie - CS n° 66862
35768 SAINT-GREGOIRE CEDEX
Tél : 02.99.35.41.41
Fax : 02.99.35.41.42
www.itga.fr

Accréditation n° 1-5967
Liste des sites et portées
disponibles sur www.cofrac.fr



L'accréditation du COFRAC atteste de la compétence des laboratoires pour les seuls essais couverts par l'accréditation qui sont identifiés par le symbole : ▶

RAPPORT D'ESSAI N° IT071701-1439 EN DATE DU 06/01/2017 RECHERCHE ET IDENTIFICATION D'AMIANTE SUR UN PRELEVEMENT DE MATERIAU

Ce rapport d'essai ne concerne que les échantillons soumis à l'analyse.

Client :

AC ENVIRONNEMENT
M. David JOUSSELIN
64 rue Clément Ader
42153 RIORGES

Prélèvement :

Commande ITGA : IT0717-240
Echantillon ITGA : IT071701-1439
Reçu au laboratoire le : 02/01/2017

Réf. Client :

Commande	002HD001287
Dossier client	_0001300010_ STE CATHERINE BAT B 2 - 53000 LAVAL Bâtiment composé de 2 cages et de 3 étages
Echantillon	002HD001287014 / Plafond et faux-plafonds / Plafonds / Enduit plâtre / Vol 9 (PC RDC)
Description ITGA	Enduit plâtreux blanc en vrac / Peinture

Préparation :

Effectuée de façon à être représentative de l'échantillon

- pour une analyse au Microscope Electronique à Transmission Analytique (META) : broyage mécanique, récupération de poussières sur grille de microscope électronique (méthode interne IT 085 ou IT 286)

Technique Analytique :

- Microscope Electronique à Transmission Analytique (parties pertinentes de la norme NF X 43-050)

Résultat :

Fraction Analysée	Technique analytique et date d'analyse	Résultat	Type d'amiante	Nb de préparations
▶ Enduit plâtreux blanc en vrac + peinture non séparable	META le 04/01/2017	Amiante non détecté	---	1

Validé par : Jessica DE COL - Analyste



RAPPORT D'ESSAI N° IT071701-1440 EN DATE DU 06/01/2017 RECHERCHE ET IDENTIFICATION D'AMIANTE SUR UN PRELEVEMENT DE MATERIAU

Ce rapport d'essai ne concerne que les échantillons soumis à l'analyse.

Client :

AC ENVIRONNEMENT
M. David JOUSSELIN
64 rue Clément Ader
42153 RIORGES

Prélèvement :

Commande ITGA : IT0717-240
Echantillon ITGA : IT071701-1440
Reçu au laboratoire le : 02/01/2017

Réf. Client :

Commande	002HD001287
Dossier client	_0001300010_ STE CATHERINE BAT B 2 - 53000 LAVAL Bâtiment composé de 2 cages et de 3 étages
Echantillon	002HD001287015 / Plafond et faux-plafonds / Plafonds / Enduit plâtre / Vol 9 (PC RDC)
Description ITGA	Enduit gris en vrac / Enduit plâtreux blanc en vrac / Peinture

Préparation :

Effectuée de façon à être représentative de l'échantillon

- pour une analyse au Microscope Electronique à Transmission Analytique (META) : broyage mécanique, récupération de poussières sur grille de microscope électronique (méthode interne IT 085 ou IT 286)

Technique Analytique :

- Microscope Electronique à Transmission Analytique (parties pertinentes de la norme NF X 43-050)

Résultat :

Fraction Analysée	Technique analytique et date d'analyse	Résultat	Type d'amiante	Nb de préparations
▶ Enduit gris en vrac + enduit plâtreux blanc en vrac non séparable + peinture non séparable	META le 04/01/2017	Amiante non détecté	---	1

Validé par : Jessica DE COL - Analyste



RAPPORT D'ESSAI N° IT071701-1445 EN DATE DU 06/01/2017 RECHERCHE ET IDENTIFICATION D'AMIANTE SUR UN PRELEVEMENT DE MATERIAU

Ce rapport d'essai ne concerne que les échantillons soumis à l'analyse.

Client :

AC ENVIRONNEMENT
M. David JOUSSELIN
64 rue Clément Ader
42153 RIORGES

Prélèvement :

Commande ITGA : IT0717-240
Echantillon ITGA : IT071701-1445
Reçu au laboratoire le : 02/01/2017

Réf. Client :

Commande	002HD001287
Dossier client	_0001300010_ STE CATHERINE BAT B 2 - 53000 LAVAL Bâtiment composé de 2 cages et de 3 étages
Echantillon	002HD001287020 / Plafond et faux-plafonds / Plafonds / Enduit plâtre / Vol 12 (PC R+3)
Description ITGA	Enduit plâtreux blanc en vrac / Peinture

Préparation :

Effectuée de façon à être représentative de l'échantillon

- pour une analyse au Microscope Electronique à Transmission Analytique (META) : broyage mécanique, récupération de poussières sur grille de microscope électronique (méthode interne IT 085 ou IT 286)

Technique Analytique :

- Microscope Electronique à Transmission Analytique (parties pertinentes de la norme NF X 43-050)

Résultat :

Fraction Analysée	Technique analytique et date d'analyse	Résultat	Type d'amiante	Nb de préparations
▶ Enduit plâtreux blanc en vrac + peinture non séparable	META le 05/01/2017	Amiante non détecté	---	1

Validé par : Jessica DE COL - Analyste



Parc Edonia - Bât. R - Rue de la Terre Adélie - CS n° 66862
35768 SAINT-GREGOIRE CEDEX
Tél : 02.99.35.41.41
Fax : 02.99.35.41.42
www.itga.fr

Accréditation n° 1-5967
Liste des sites et portées
disponibles sur www.cofrac.fr



L'accréditation du COFRAC atteste de la compétence des laboratoires pour les seuls essais couverts par l'accréditation qui sont identifiés par le symbole : ▶

RAPPORT D'ESSAI N° IT071701-1447 EN DATE DU 06/01/2017 RECHERCHE ET IDENTIFICATION D'AMIANTE SUR UN PRELEVEMENT DE MATERIAU

Ce rapport d'essai ne concerne que les échantillons soumis à l'analyse.

Client :

AC ENVIRONNEMENT
M. David JOUSSELIN
64 rue Clément Ader
42153 RIORGES

Prélèvement :

Commande ITGA : IT0717-240
Echantillon ITGA : IT071701-1447
Reçu au laboratoire le : 02/01/2017

Réf. Client :

Commande	002HD001287
Dossier client	_0001300010_ STE CATHERINE BAT B 2 - 53000 LAVAL Bâtiment composé de 2 cages et de 3 étages
Echantillon	002HD001287022 / Parois verticales intérieures et enduits / Murs et cloisons / Enduit ciment / Vol 11 (PC R+2)
Description ITGA	Enduit gris en vrac

Préparation :

Effectuée de façon à être représentative de l'échantillon

- pour une analyse au Microscope Electronique à Transmission Analytique (META) : broyage mécanique, récupération de poussières sur grille de microscope électronique (méthode interne IT 085 ou IT 286)

Technique Analytique :

- Microscope Electronique à Transmission Analytique (parties pertinentes de la norme NF X 43-050)

Résultat :

Fraction Analysée	Technique analytique et date d'analyse	Résultat	Type d'amiante	Nb de préparations
▶ Enduit gris en vrac	META le 05/01/2017	Amiante non détecté	---	1

Validé par : Jessica DE COL - Analyste



RAPPORT D'ESSAI N° IT071701-1455 EN DATE DU 06/01/2017 RECHERCHE ET IDENTIFICATION D'AMIANTE SUR UN PRELEVEMENT DE MATERIAU

Ce rapport d'essai ne concerne que les échantillons soumis à l'analyse.

Client :

AC ENVIRONNEMENT
 M. David JOUSSELIN
 64 rue Clément Ader
 42153 RIORGES

Prélèvement :

Commande ITGA : IT0717-240
 Echantillon ITGA : IT071701-1455
 Reçu au laboratoire le : 02/01/2017

Réf. Client :

Commande	002HD001287
Dossier client	_0001300010_ STE CATHERINE BAT B 2 - 53000 LAVAL Bâtiment composé de 2 cages et de 3 étages
Echantillon	002HD001287030 / Conduits, canalisations et équipements / Conduit eau / Calorifugeage / Vol 19 (combles)
Description ITGA	Matériau fibreux orange / Toile fibreuse blanche / Carton avec poussières

Préparation :

Effectuée de façon à être représentative de l'échantillon

- pour une analyse au Microscope Optique à Lumière Polarisée (MOLP) : pas de traitement thermique ou mécanique
- pour une analyse au Microscope Electronique à Transmission Analytique (META) : broyage mécanique, récupération de poussières sur grille de microscope électronique (méthode interne IT 085 ou IT 286)


Technique Analytique :

- Microscope Optique à Lumière Polarisée (méthode guide HSG 248 - appendice 2)
- Microscope Electronique à Transmission Analytique (parties pertinentes de la norme NF X 43-050)

Résultat :

Fraction Analysée	Technique analytique et date d'analyse	Résultat	Type d'amiante	Nb de préparations
▶ Matériau fibreux orange + toile fibreuse blanche non séparable + carton avec poussières non séparable	MOLP le 04/01/2017	Amiante non détecté <small>Analyse confirmée au META</small>	---	2

Validé par : Jessica DE COL - Analyste





RAPPORT D'ESSAI N° IT071701-1458 EN DATE DU 06/01/2017 RECHERCHE ET IDENTIFICATION D'AMIANTE SUR UN PRELEVEMENT DE MATERIAU

Ce rapport d'essai ne concerne que les échantillons soumis à l'analyse.

Client :

AC ENVIRONNEMENT
M. David JOUSSELIN
64 rue Clément Ader
42153 RIORGES

Prélèvement :

Commande ITGA : IT0717-240
Echantillon ITGA : IT071701-1458
Reçu au laboratoire le : 02/01/2017

Réf. Client :

Commande	002HD001287
Dossier client	_0001300010_ STE CATHERINE BAT B 2 - 53000 LAVAL Bâtiment composé de 2 cages et de 3 étages
Echantillon	002HD001287033 / Plafond et faux-plafonds / Plafonds / Flocages / Vol 20 (chaufferie)
Description ITGA	Matériau cotonneux blanc avec poussières

Préparation :

Effectuée de façon à être représentative de l'échantillon

- pour une analyse au Microscope Optique à Lumière Polarisée (MOLP) : pas de traitement thermique ou mécanique
- pour une analyse au Microscope Electronique à Transmission Analytique (META) : broyage mécanique, récupération de poussières sur grille de microscope électronique (méthode interne IT 085 ou IT 286)

Technique Analytique :

- Microscope Optique à Lumière Polarisée (méthode guide HSG 248 - appendice 2)
- Microscope Electronique à Transmission Analytique (parties pertinentes de la norme NF X 43-050)

Résultat :

Fraction Analysée	Technique analytique et date d'analyse	Résultat	Type d'amiante	Nb de préparations
▶ Matériau cotonneux blanc avec poussières	MOLP le 04/01/2017	Amiante non détecté Analyse confirmée au META	---	3

Validé par : Jessica DE COL - Analyste



RAPPORT D'ESSAI N° IT071701-1459 EN DATE DU 06/01/2017 RECHERCHE ET IDENTIFICATION D'AMIANTE SUR UN PRELEVEMENT DE MATERIAU

Ce rapport d'essai ne concerne que les échantillons soumis à l'analyse.

Client :

AC ENVIRONNEMENT
M. David JOUSSELIN
64 rue Clément Ader
42153 RIORGES

Prélèvement :

Commande ITGA : IT0717-240
Echantillon ITGA : IT071701-1459
Reçu au laboratoire le : 02/01/2017

Réf. Client :

Commande	002HD001287
Dossier client	_0001300010_ STE CATHERINE BAT B 2 - 53000 LAVAL Bâtiment composé de 2 cages et de 3 étages
Echantillon	002HD001287034 / Parois verticales intérieures et enduits / Murs et cloisons / Enduit ciment / Vol 4 (accès caves)
Description ITGA	Enduit compact gris hétérogène / Peinture

Préparation :

Effectuée de façon à être représentative de l'échantillon

- pour une analyse au Microscope Electronique à Transmission Analytique (META) : broyage mécanique, récupération de poussières sur grille de microscope électronique (méthode interne IT 085 ou IT 286)

Technique Analytique :

- Microscope Electronique à Transmission Analytique (parties pertinentes de la norme NF X 43-050)

Résultat :

Fraction Analysée	Technique analytique et date d'analyse	Résultat	Type d'amiante	Nb de préparations
▶ Enduit compact gris hétérogène + peinture non séparable	META le 04/01/2017	Amiante non détecté	---	1

Validé par : Jessica DE COL - Analyste